



Det Ny Holmegaard



Holmegaard Glasværk - Industriens eventyr

Det rejser sig fra tørvemosen i 1825. Glasværket i Holmegaard, slebet til af en godsejers drøm om dansk produktion og lokal egenart. I begyndelsen flyder række efter række af grønne flasker fra værket ved Fensmark ud i verden; firs tusind emballageflasker tidligere skabt af norske hænder, fordi Danmark endnu ikke har en tradition for at forarbejde glas. Få år senere er successen dansk, lokal og uomtvistelig. I 1835 udvider glasværket sin produktion til at omfatte det finere "hvidtglas" – vinglas, karafler og andre genstande præget i lige mål af praktik og æstetik. Skabt til at blive brugt og beundret.

I 2008 slukkes de glødende ovne. Glaspusterne får tomme hænder, og tres tusind kilo smeltet glas størkner i gabet på en glasovn og venter på et tornerosekys. Fabriks-hallerne, kolde og rå, sætter hjertet i bero.

Udenfor breder mosens sig. Den holder på fortiden, som den har gjort det i ti tusind år. I tørvemosens dybder ligger jernalder, istid og stenalder begravet. Mosen kender sit værd, ved at ingen anden er dens lige. Snart vil mennesker betræde den igen og slå af forundring.

Fremtiden er kommet til Holmegaard, har slået sig ned for at blive, for at fusionere med sin fortid. Snart siver varmen igen ud af de massive ovne. Sand, kalk og potaske



smelter sammen til et af fysikkens store mysterier. Glasset pustes igen og formes af håndværk og visioner. Fabrikken brister af stolthed. De enorme haller rummer udstillinger, man ikke finder andre steder. Verdensklasse.

Glasværket ved Fensmark ånder igen. Værkets puls lyder gennem labyrinter, installationer og universer af glas i museet. Eksperimentariet tager pusten fra publikum. Interaktive udstillinger sætter en gnist til deres sanser. Fortidens stemmer fortæller om tiden, der var. Om glasset, der skabte industri – og kunsthistorie, arbejdspladser i Holmegaard. Publikum bliver mæt af indtryk; og dog, sultne efter mere. Går på opdagelse i glas. I mørke. I lys.

I restauranten stiller man en anden sult. Når man træder over tærsklen til en gammel arbejderbolig, går man tilbage i tiden. Og bliver der en stund. Man går tur i mosen. Måske med en madkurv på armen. Mærker tørven. Fornemmelsen af fortid i kroppen. Senere ser man tørven brænde og blive en del af en skabelsesproces.

Holmegaard Glasværk rejser sig på ny og bliver stående. Et center med design og kunsthåndværk. Glasværkets åndedræt lyder gennem bygningerne – særlige, bevaringsværdige – som fortælling. Som kunst. Som sansning og læring, kreativitet og produktion. En international magnet.



Industriens poesi

*Glasværkets sjæl sitrer gennem de oprindelige rum;
fortidens virke genopstår i kreative konstellationer.
De rå og kolde rum, som har skrevet glassets skrøbelige
poesi gennem tiden, bliver ved med at fortælle deres
historie. Det er historier om råmateriale, som varmes
op og brydes ned. Om glas, der formes og bliver til sin
egen modsætning. Her i hallerne pynter man ikke på
fortiden, men bevarer industriens rå natur.*



Oprindelse og fremtid

Mellem gulv og loft knejser en massiv korridor af glas. Mangfoldighedens irgang; meter på glasklar meter snor den sig som en transparent labyrinth gennem fabrikkens råsmukke rum. Derinde står tusindvis af genstande, stillet op på parade. "Se os. Se på os. Se dig selv og skab din fremtid."

Æstetikken bryder gennem væggen flade og ind i publikum. Flasker, vaser, lamper og skåle. Alt det, der udsprang fra den allerførste flaske, født i Holmegaards glashytte i 1825.

Moderflasken bor alene. Fra sin plads i en montre ser den ind på sine børn. Det dramatiske lys, der svøber den, er formet som en svane. Familien Danneskjold-Samsøes våbenskjold. En hyldest til dem, der rejste Holmegaard fra tanken.

En tidslinje skærer gennem rummet, fortæller historien om et glasværk. Om det unikke, der sprang ud fra de industrirå, nøgne haller. Modsætning og magi i punktvis nedslag.

Mødet med en kunstner

Rundt om på fabrikkens hårde gulv hviler oprindelsen. Tunge ovne og lange gasrør vidner om, hvordan glasset blev til. Man oplever maskinerne herinde i de dunkle haller. Man kan se og høre dem. Og man forstår at skønheden, som lyser og flimrer i glaslabyrinten, er resultatet af en indsats. Af gas og varme og menneskehænder.

Men i begyndelsen var der blot en idé. Et ønske om noget smukt og brugbart. En kunstners tanke om formen på en ting.





Perle

*Det første drevne glas i nyere tid.
Lede ved den tynde, skarpe, sårbare, billige kant.
Den drevne kant udadvendt,
indbydende, læbevenlig,
med stor styrke.
Hvert glas en selvstændig skulptur.
Større ansvar til glasmageren,
der selv gør glasset helt færdigt.
Det første "levende glas".*

Sådan skrev kunstneren Per Lütken. Det var i 1967.
Årtier senere møder man ham i Glasmuseet. Hans "Perle" står her også.



Tidsrejser og brændende ovne

En størknet masse af glas. Kold, tres tusind kilo tung. Massen venter på at blive vækket i ovnens åbne mund. Som et fossil. Indkapslet. Fanget og frosset i tiden vidner den om fabrikkens død. Laserlys flakker gennem ovnen, lysflammer slikker over det størknede bjerg. Se, hvilke kræfter det kræver at forme og smelte det behårde glas.

Fortiden bevæger sig for øjnene af publikum. Man ser den gennem det nye årtusindes teknologi. Som kikkerter på tværs af tiden viser de dagen, som den var. For enden af kikkertlinsen ruller transportbåndet med klirrende flasker. Her danser ilden i en ovn. En glaspuster fylder kinderne, og en boble af glas brister frem. Jomfrupustet. Kortfilm som rejser gennem tiden. Øjet slipper linsen. Man er tilbage i sit nu.

Levende skygger bevæger sig over fabrikkshallens vægge. Et bånd af lysende montrør bølger over gulvet; glassene funkler i det reflekterede lys. Drager øjet. Frister fantasien. Skønhed på række.





En by af glas og genfærd

I Glasbyen træder man over tærsklen til et minikosmos. Her bor de mennesker, der arbejdede på fabrikken. Dem, der levede af at lave glas. Her er deres kirke, deres post-kontor, deres lille købmand. Deres skole står her endnu. En arbejderbolig slår dørene op og deler ud af sin fortælling. Man gør ophold i den gamle by, lader dens historie sive ind. Man drømmer og forundres.

På interaktive borde finder man de fysiske ting fra fabrikken. Man rører dem med fingrene, fornemmer deres stoflighed. De reagerer, lyser op. Gengælder hændernes berøring. Fortæller om sig selv til den, der lytter.

Et spøgelse hjemsøger fabrikken. Peppers Ghost blæser liv i alt omkring sig. En skål bliver pustet ud til sin endelige form. I et askebæger fra 70'erne ulmer cigaretten. Spiraler af røg. Et snapseglas fyldes op af menneskers mod. Men Peppers Ghost er afhængig af et publikum. Genfærdet vågner først, når man kommer nær.

En verden af glas og uden ende. Det uendelige kabinet strækker sig over hundrede meter - bliver alfa og omega i fabrikkens enorme rum. Her står skatte i lange baner. Udstillet. Tæt på. 35.000 genstande af glas udgør Holmegaards kostbare samling. Eksempler på det, der blev til brugskunst i hjemmene, på restauranter og hoteller. Og eksempler på det, der aldrig blev til noget. Eksperimenter. Skitser. Kun et skridt fra den skabende tanke. Men dog alligevel skabt.



Sanserne i spil

I Eksperimentariet bruger man sin krop og sine sanser. Man ser og lytter, dufter og rører. Og forstår nu sammenhængen mellem materialer, form og betydning. Elever og studerende fra nær og fjern strømmer til. Dykker ned i de kreative og komplekse processer, der skal til for at skabe kunsthåndværk. En professionel kunsthåndværker øser af sin viden, giver den videre til næste generation. Fra kunstnerens værksted strømmer keramik og smykker, glas og tekstiler. Og meget mere.

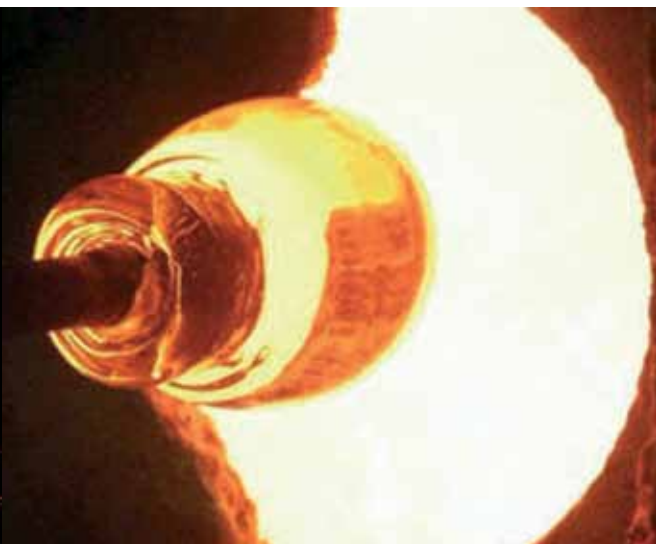


Visioner om glas

Man ser det med det samme, når man træder ind. Glasmuseets værksted, det bankende hjerte. Man forstår at herfra dunker pulsen. I værkstedet arbejder glasmagere og kunsthåndværkere; sammen skaber de, mens publikum ser på fra amfiteaterets tilskuerrækker. Senere er man selv med til at skabe.

En labyrint. Mørk og varm som en hule. Man glider gennem gange og ind i dunkle kroge. Når øjet ikke ser, er øret opmærksomt. Musikken finder vej til hjerne og til hjerte. Et digt, silkeblødt og klart som glas, splintrer trancen. Lysglimt gennem mørket. Næsen fanger noget nu. Hvad er det mon? Hænder – nysgerrige, søgende – finder uld og ler; sand og træ.

Man går ind i det rum, som er bygget til tanken. Til refleksion. Man sætter sig. Vender vrangen ud på det, man lige har set. Lært. Sanset. Hvad er det, der gør, at nogle ting er smukke? Hvordan påvirker ting mennesker? Kan man noget med sanserne, man ikke har opdaget endnu? Spørgsmål og svar af lige stor betydning.



Kultur i verdensklasse

*I Fensmark er der udsyn og højt til loftet.
Holmegaard Glasværk bryder en kedelig tendens
og hæver den nationale overligger. Man kommer til
glasværket for at give og få. For at inspirere og lade
sig mærke af indtryk og udtryk.*





Fortidens øjeblik

Længe har de stået tomme, de rå og store haller. Nu lever de igen. Med en centrifuges kraft suger industriens sale verden til sig. Åbner sig som en gavmild hånd. En tid fyldes Holmegaards haller med blændende biler. Prototyper af de kendte Formel 1. På andre tidspunkter er hallerne spækket med fransk haute couture, californisk computerdesign, er rammerne om David Bowie, Egyptens farao Tut Ankh Amon – famøse udstillinger fra hele verden. Kinas terrakotta krigere står ubevægelige og dog levende mellem de høje, gølge vægge. Kuldegys til dem, der sanser.

Et smut i caféen overfor. Man spiser, snakker, glæder sig til næste oplevelse i rækken. Butikkerne kalder også. Man kigger, mærker på tingene, handler måske. Her kan man købe keramik og glasdesign, og kun den allerbedste slags.

Er det aften, spiser man hyttesild, glasmagernes måltid med masser af salt, for sveden drypper, mens glasset smelter og ovnene buldrer. Musik fylder luften. Nogen læser op. Man arbejder, spiller teater. Er en del af fortidens øjeblik.



Oprindelse og eventyr

*Rundt om glasværket ånder mosen.
Kilden til de første glas. Senere bliver mosen drænet.
Det letter sliddet for arbejderne, som knokler med
spidse spader.*



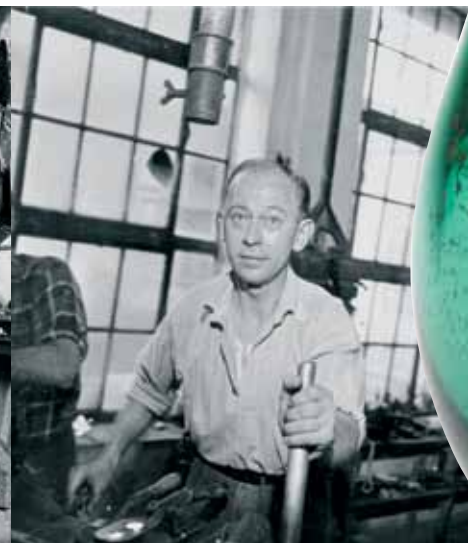
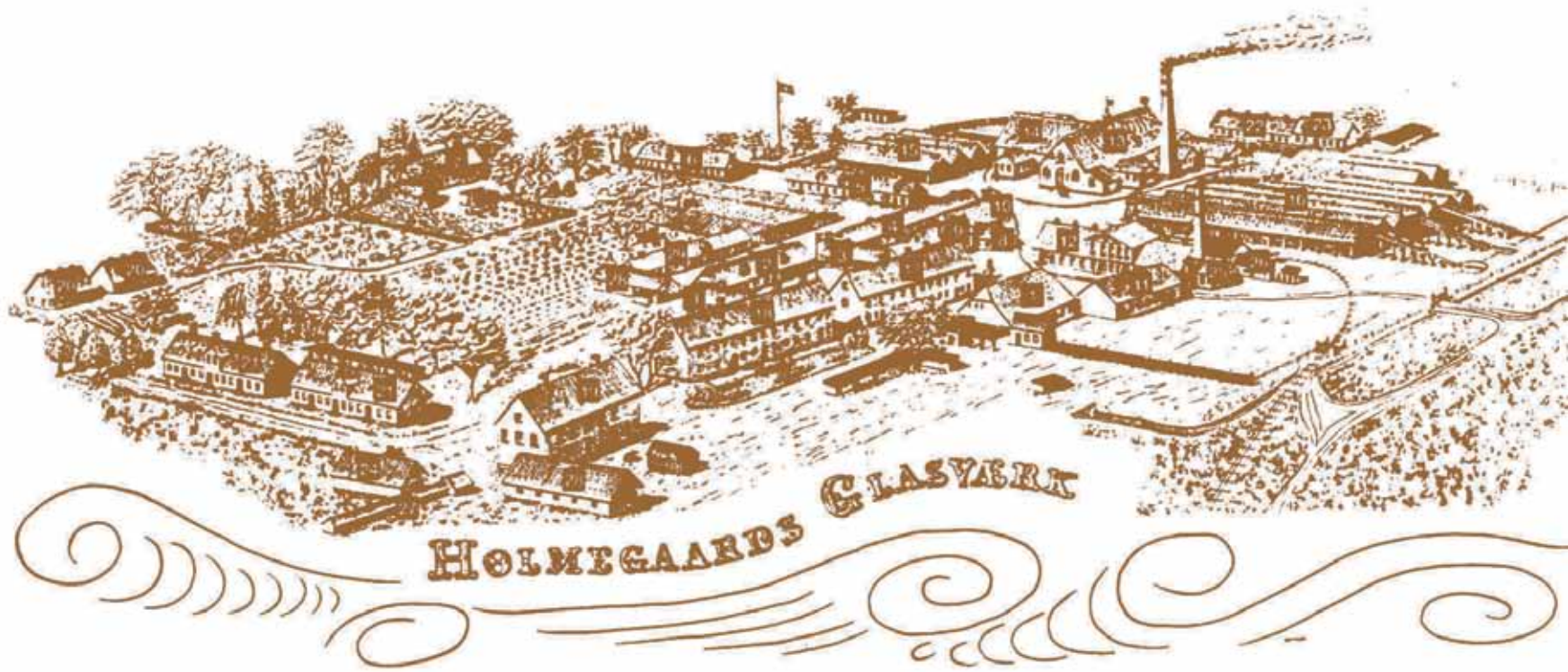


Den mageløse mose

I mosens dybder hviler fortiden, den fjerne slags. Ti tusind års historie under mulden. Holmegaard som knudepunkt og attraktion. Nogle af Europas ældste og bedst bevarede buer vristet fri af mosen – ni tusind år gamle er de og ypperligt kunsthåndværk.

Snart er mosen igen som den var. En højmose med rig vegetation og åbent landskab. Her sidder de besøgende med en madkurv, lader blikket vandre, tanken med. Kroppen er fuld af oplevelser. Man har set fortiden flimre forbi, hørt dens stemme. Har mærket varmen fra bragende ovne og set en kunstners hænder skabe skønhed. Man har sat sanserne i spil, vandret gennem mørke, lys og lyde. Glassets mystik overalt. Et eventyr i Holmegaard.





Glasværket i Fensmark rejser sig på ny

En eventyrlig verden åbner sig, når Det Ny Holmegaard indvies i 2017. Et univers af oplevelser, uddannelse og erhverv. 15.000 kvadratmeter og 10.000 års historie samlet på ét sted.

Det Ny Holmegaard bliver et moderne og højteknologisk kulturhistorisk museum med afsæt i de kreative erhvervs historie. Fra nutidens begyndelse i 1820'erne til i dag. Det Ny Holmegaards samarbejdspartnere bringer det historiske materiale ind i nutiden, og giver nye spændende muligheder. Det Ny Holmegaard bliver et pulserende center med kunsthåndværk og design for omverdenen.

Det Ny Holmegaard vil anvende Danmarks eneste bevarede glasværk og Nordens største glassamling til at fortælle industriens eventyr, og til at genindføre kunsthåndværkets viden, æstetik og kvalitet i den danske kultur. Et eventyr, en historie, der rækker tilbage til industriens begyndelse og langt ind i fremtiden.

Det Ny Holmegaard er fortid og fremtid forankret i Fensmarks unikke tørvemose.

Området med den gamle fabrik, den nyopførte hovedbygning, de nyrenoverede tørvehaller, den gamle glasbys skole, de bevaringsværdige arbejderboliger fra 1820'erne, kontorbygningerne fra 1890'erne og kunsthåndværkernes atelier og ikke mindst et stort udendørsareal mod mosen bliver en del af Det Ny Holmegaard.

Indeni bliver Det Ny Holmegaard omdannet til eksperimentarium, udstillinger, levende værksteder, en rejse i tiden og et læringsmiljø. Og meget mere end det.

Dørene åbner sig for en verden af besøgende og brugere i alle aldre, og for en verden af samarbejdspartnere fra nær og fjern. Det Ny Holmegaard er for alle, der kan finde glæde og interesse, mening og idéer ved de muligheder stedet giver.

Hundrede tusinde af besøgende og bruger forventes at strømme til Det Ny Holmegaard. Potentialet er dog langt højere og større. Det betyder masser af liv og aktivitet i Det Ny Holmegaard. Det Ny Holmegaard er og bliver værd, at besøge – igen.

Det Ny Holmegaard emmer af stolthed, oser af design og ulmer af oplevelser og nyt. Stedet vil være kilde til kæder af opdagelser, viden, læring og forskning. Stedet vil være kilde til inspiration og berigelse på form og indhold; unikke beretninger og indretninger med billeder, lys, lyde, materialer og redskaber.

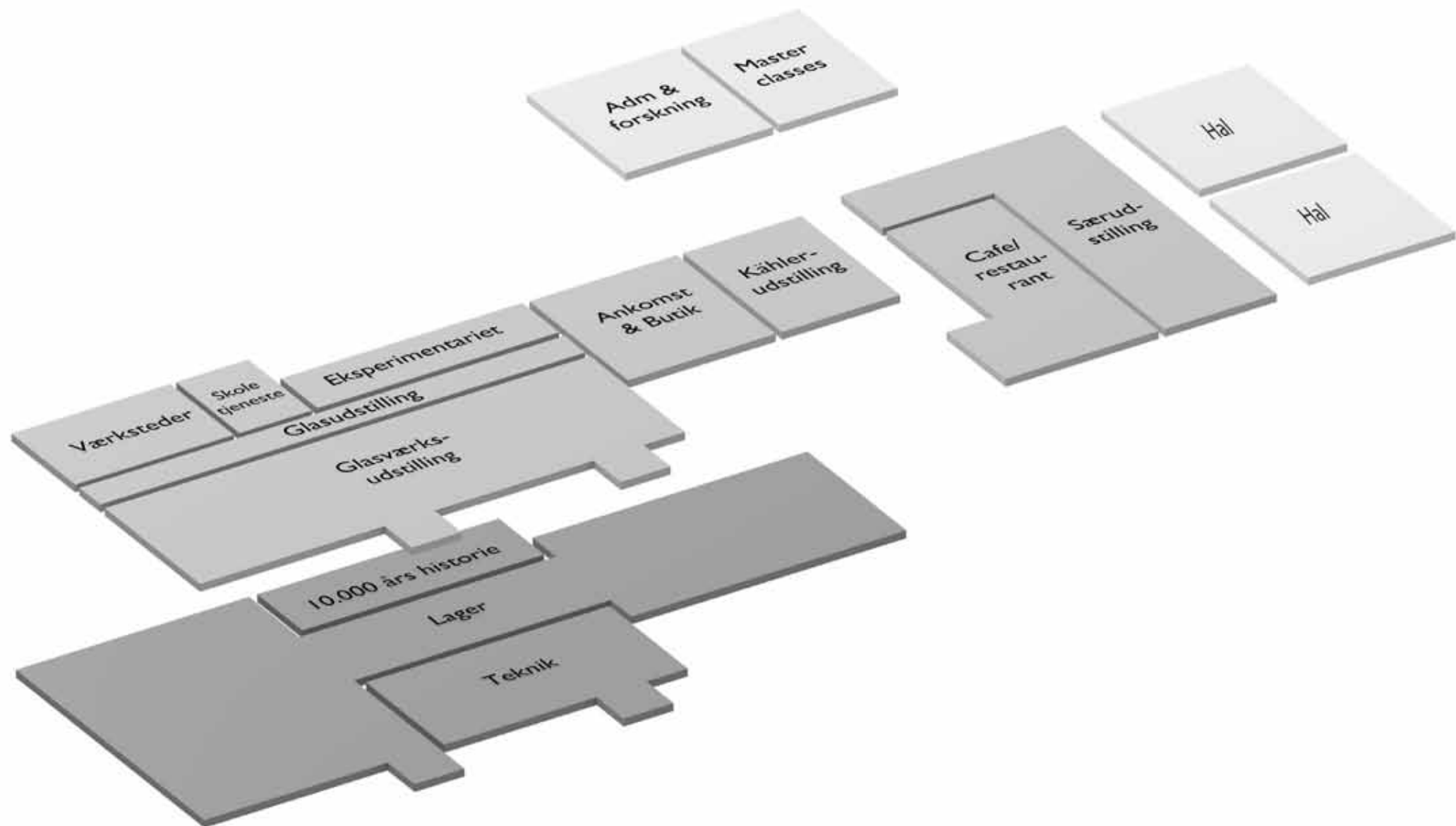
Velkommen indenfor.

Fremstillet af Museum Sydøstdanmark og
Center for Kultur og Borgerservice, Næstved Kommune.

Det Ny Holmegaard er et anlægsprojekt til 120 mio. kr., som skal realiseres med midler fra fonde. Ansøgningerne til en række fonde er i fuld gang. Endelige tilsagn forventes i 2015.

Foto af hovedbygningen: Sjællandske Medier.

December 2014



NÆSTVED



**Museum
Sydøstdanmark**

