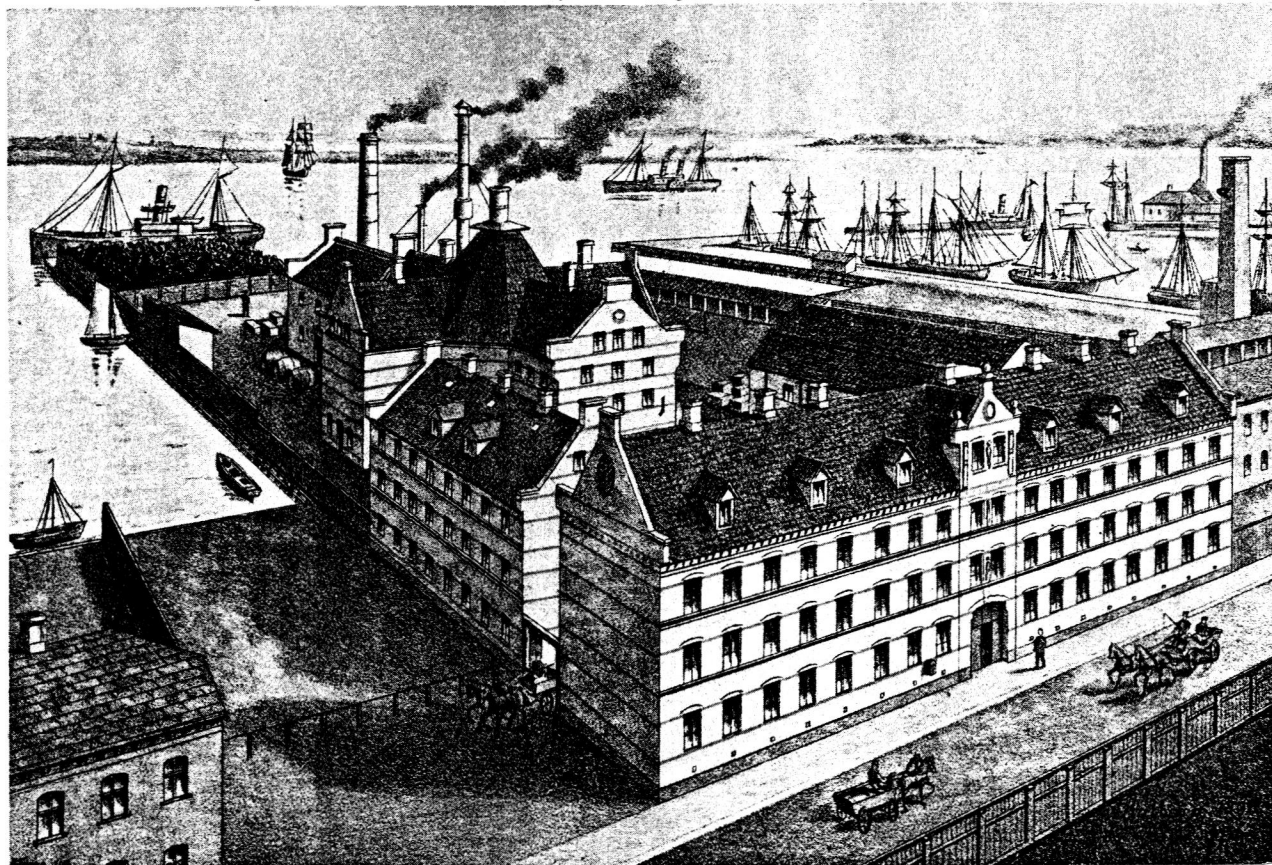


# GLASNYT

Marts 1993

Udgivet af Glashistorisk Selskab Aalborg.  
Ansvarshavende: Jørgen F. Rønne & Poul Schjelder.

Aalborg Glasværk ved Nyhavnsgade. Litografi fra 1896.



Referat: 07.10.92. Jørgen Hein: "Kongelige Glas" fra Frederik IV's glaskabinet på Rosenborg.

Referat: 11.11.92. Jan Kock: Hvad er "Fattigmandssølv".

P. Schmidt-Hansen. Lyngby Glas m.m.

Gammel artikel om: Aalborg Glasværk 1869.

Glasudstilling på Holbæk Museum sommeren 1993.

Flaskeudstilling på Museet Færggården, 3630 Jægerspris.

Glasnyt/ Glashistorisk Selskab Aalborg, Spartavej 3, 9270 Klarup.

Jørgen Hein: Glas på Rosenborg.

Onsdag den 7. Oktober 1992 på Aalborg Historiske Museum.

.....

Jørgen Hein sagde først vedrørende glassene på Rosenborg, at indretningen af et 15 m<sup>2</sup> værelse i tårnet med glas, at det skulle ses som et led i den modernisering af Rosenborg, som blev indledt af Chr. d. 4 og fortsat under Frederik d. 4. Senere undersøgelser i arkivmateriale har vist, at der også var planlagt et rum med porcelæn, men det blev ikke til noget. Ideen til disse rum har Frederik d. 4 fået på sin rejse i 1708-9 til Venedig, hvor han under opholdet i Berlin besøgte slottet Charlottenburg, hvor kong Frederik d. 1 af Preussen netop i 1706 havde indrettet et porcelænskabinet - det var et modefænomen på den tid.

Jørgen Hein viste herefter en dias-serie om glassene på Rosenborg, krydret med mange historiske og fagmæssige kendsgerninger. Frederik d. 4 drog i 1708 ledsaget af et stort følge - det var under en pause i Den store nordiske Krig - på en udlandsrejse, hvis hovedstationer talte Venezia, Firenze, Dresden og Berlin (Potsdam). Under opholdet i 1709 i Venezia modtog Frederik d. 4 af regeringen en gave, som for hovedpartens vedkommende bestod af forskellige glas.

Under besøget i Venezia besøgte Frederik d. 4 glasmagerøen Murano. Besøget var tilrettelagt af et medlem af glasmagerslægten Bigaglia. Kongen fik her forevist et glasværk i fuld funktion og så en mængde glasarbejder, men der foreligger ingen skriftlige beviser for, at han gjorde indkøb.

Derimod ved man fra en endnu bevaret skrivekalender, som Frederik d. 4 medførte under rejsen, og gjorde notater i, at han - sammen med forskellige andre ting af enhver art - har, som kongen skriver: "Fra Venedig har jeg afsendt venetianske glas af alle slags". Han nævner også glaskøb i Nürnberg og Potsdam.

J.H. fortalte, at glaskammeret blev indrettet 1713-14, faktisk en del år efter indkøbene. Han fortalte, at undersøgelser vedrørende de ca. 750 glas, der er på Rosenborg, har vist, at ikke alle stammer fra rejsen 1708-9, men har stået på Rosenborg før den tid - beviserne herfor er dokumenteret ved hjælp af graveringer og arkivmateriale.

J.H. fortalte endvidere, at da samlingen er dokumenteret til 1714 (første glasinventarliste - optællingsliste), så udgør den et kulturhistorisk materiale, som intet andet museum kan fremvise. J.H. fortalte, at nogle af glassene i tidens løb havde givet anledning til en del diskussion vedrørende oprindelse.

Rosenborgs glas kan opdeles i disse hovedgrupper.

1. Venetianske glas.
2. Sachsiske glas.
3. A. la facon de Venise (Venetiansk form).
4. Rubinglas.

Om glassene i pkt. 4 fortalte Hein, at det rigtige rubinglas (det der er fremstillet ved hjælp af guld), det blev opfundet eller måske genopdaget omkring 1680 af Johan Kunckel, der arbejdede for kurfyrst Frederik Wilhelm af Brandenburg.

Der findes en del rubinglas på Rosenborg. J.H. fortalte, at nogle af disse glas kunne være fremstillet i Danmark, idet man ved, at Johan Kunckels søn Chr. Albrecht Kunckel i 1690 - 92 arbejdede for kong Christian d. 5 med glasfremstilling. Glasværket var ingen succes og blev nedlagt 1694. J.H. tilføjede med et smil, at ingen kunne modbevise denne teori (påstand).

Vedrørende de venetianske glas sagde J.H., at selvom de er omfattende, så findes der alligevel nogle typer, der ikke er repræsenteret, det skyldes vel nok, mener man, at de forskellige glasmagerslægter på Murano specialiserede sig, og da bystyret sikkert ikke har været hele vejen rundt under indkøbet - gaven skal i første omgang ses som noget nødvendigt - ligesom mad - til opholdet i Venezia, så er det nok forklaringen. Den konklusion må også gælde besøget hos glasmagerslægten Bigaglia.

Om de sachsiske glas fortalte J.H., at en del af disse tidligere er blevet karakteriseret som venetianske pga især den tynde godstykkelse. Men undersøgelser har vist, at de med stor sikkerhed må karakteriseres som sachsiske - fremstillet på det glasværk, som August den Stærke i 1699 lod opføre i Dresden.

Selvom der var forbud for venetianske glasmagere om at flytte til andre værker (lande), så gjorde de det alligevel i en vis udstrækning. På den måde blev den venetianske glasteknologi udbredt til nye glasområder - der blev der fremstillet glas i venetiansk stil - kaldet: A. la facon de Venise.

Efter denne "oplevelse" takkede formanden Jørgen Hein for hans indsats.

J.F.R.

Foredraget kan uddybes vha bogen. Jørgen Hein: Venetianske Glas.

Hvad er "Fattigmandssølv".

Foredrag den 11. November på AHM ved museumsinspektør Jan Kock.

.....

Glashistorisk Selskab indbød den 11. Nov. medlemmerne til et interessant foredrag om ovennævnte emne. Jan Kock gav ved samme lejlighed yderligere et foredrag om et særdeles stort område; nemlig et besøg i den italienske glashøjborg Murano.

"Fattigmandssølv" har indtil dato ikke haft samlernes store bevågenhed, idet dette emne har haft en mindre interesse blandt samlerne.

Ved "Fattigmandssølvet" havde glasværkerne fundet en snedig måde og metode til at lave sølvefterligninger, det siger sig selv, at priserne på "Fattigmandssølv" var yderst fordelagtige.

Produktionen var ikke særlig kendt i Skandinavien eller Danmark. Selve produktionsmetoden kræver en særlig "dobbeltteknik", således at "sølvet" kan anbringes på det inderste lag glas, derfor var produktionen noget besværligere end almindelig kendte glasvarer.

Dansk produktion af "Fattigmandssølv" er meget begrænset, men Fyns Glasværk fremstillede i en periode små vaser og skåle - og endelig ikke at forglemme - reflektorer til lamper.

"Fattigmandssølvet" oprindelse skal søges i Thüringen-Belgien-Frankrig-England og USA.

De forholdsvis små emner skulle altid have en dobbelt udførelse, og det var ikke en let opgave, at anbringe "sølvet" på det inderste glaslag.

Selve produktionen var "giftig" og ikke særlig miljøvenlig, idet "sølvet" var en legering af tin og kviksølv - amalgam, råstofferne var ikke særlig rene, dette genspejles i mange af de producerede glasemner.

"Fattigmandssølvet" opnåede dog en vis europæisk status, idet der blev udarbejdet en særlig toldtarif 1879. Jan Kock var også vidende om et katalog fra Alcace dateret 1907.

De mest kendte industriprodukter i "Fattigmandssølv" er vel nok Spejle - Julepynt og Termokander.

Spejlglasset var jo kendt i 1500 tallets begyndelse og fra Venedig, disse tidlige spejle var sikkert med til at give beskueren et noget forvrænget billede, på grund af den primitive fremstillingsmetode. "Sølvet", der skulle på spejlglasset, var af en dårlig og uren kvalitet, dette ses tydeligt på de gamle bevarede spejle.

Julepynten kender vi som et særligt produkt, der er fremstillet i Thüringen - Böhmen. De små emner er altid fremstillet i Hytten. Jan Kock har besøgt området og især i området ved Haida kan man opleve denne produktion. Julepynten tog et stort opsving i 1860 - og man havde export til næsten alle lande. Man fandt også en metode til at forsyne "glassølvet" med farver - vi så emner i lysbilleder, hvor mange af emnerne var med flere farver pålagt. Særlige juleting blev blæst i små træforme eller metalforme, og man havde endvidere fundet på at tilføje emnerne et glaspulver, der gik under betegnelsen af hochemalje. Lysestager var også i produktion - disse kunne være indtil 30 cm høje.

I Tyskland fandt man i 1903 på en genial ide med at pumpe luften ud af termokanderne, således at disse fik de særlige isolerende egenskaber, dette var muligt idet termokander altid blæses i form.

Jan Kocks foredrag gav de fremmødte et godt overblik i "Fattigmandssølvet" - foredraget var med mange lysbilleder af de mange emner.

"Fattigmandssølvet" var især en god handelsvarer i de katolske lande - dog heldigvis med afstikkere i såvel Danmark som de øvrige skandinaviske lande.

Jan Kock gav herefter et omfattende foredrag med lysbilleder om den italienske glasby Murano.

Vi så flere fotos af glasværker - Hytter - samleværksteder.

Det hele startede i Venedig ca. 1100-årerne, men på grund af den meget store koncentration af glasværker, flyttede man allerede i ca. 1291 glasværkerne til Murano. Byen fik købstadsrettigheder i 1502, da var der allerede en stor glasindustri i området.

Flytningen til Murano skete på grund af brandfaren.

Den store koncentration af fabrikker gjorde, at konkurrencen blev meget hård, priserne var efter datidens forhold meget rimelige. De dygtige glasmagere prøvede på at overgå i såvel form som teknik. Det utrolige er, at der ikke i Murano findes et rimeligt museum.

Det var i mange tilfælde sådan, at mange glasmagere fra Murano tog rundt i verden for at vise, hvordan man fremstillede fornemme glasvarer.

Konkurrencen var så stor, at man ikke tillod andre værkers glasmagere på besøg hos nabofabrikken, fordi man måske havde en særlig teknik på sit område.

Murano vil fortsat forblive et stort glasområde, idet traditionerne for særlige glasarbejder er så velfunderet, at andre glasfabrikker ikke kan hamle op med produktionsmetoder og priser. Man har i Murano fremstillet store gigant lysekroner, der har en højde op til 3 - 4 meter og en vægt på indtil 4000 kg. Murano var en meget spændende oplevelse, idet glasproduktionen har en uhørt stor bredde og man kan endda få fremstillet en glasarm til en lampe, som er fremstillet for 200 - 300 år siden, i en tilsvarende model som den antikke lampe. Sluttelig takkede formanden Jan Kock for en interessant aften i glassets ufattelige verden. En god velbesøgt aften for Glashistorisk Selskabs medlemmer.

K.B.K.

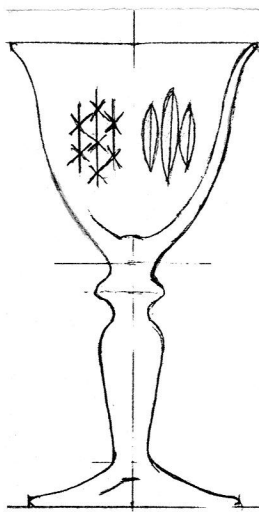
---

LYNGBY GLAS.

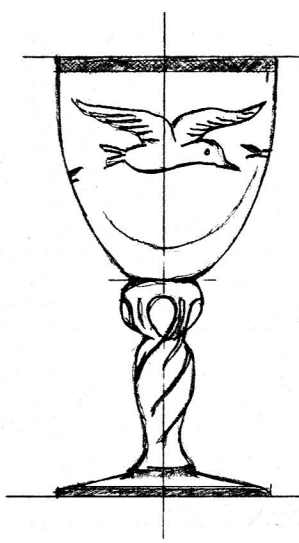
---

Glasnyt har modtaget en artikel fra P. Schmidt-Hansen, der fortæller om Lyngby Glas og om de mennesker, der prægede firmaet. Artiklen bringes efterfølgende.

NORDLYS.



LYNGBY MÅGE.



Cigaretbåger, slibning  
Villy Frøberg



## Glasliberen

Villy Frøberg er idag 76 år. Villy og Elvy er pensionister. De har været gift i 49 år og bor nu i deres hus i Frem i Lyngby. For få år siden var Villy stadig aktiv med slibning og reparation af Glas for Holger Jepsen A/S, også kendt som Lyngby Glas.

Villy Frøberg har tilbragt det meste af sit liv med glas og i sin tid slebet og poleret vel over en halv million glassager, hvoraf mange tusind endnu står rundt om i skabene i Danmark.

Det er gået sådan til :

Hjertet af svensk glasindustri ligger i Småland. Inden for et område på størrelse med Nordsjælland er der endnu i dag en snes aktive glasbruk og studiohytter. Kostabruk er centrum både geografisk og udviklingsmæssigt. Siden 1742, da lenshøvdingene Anders Koskull og Stael von Holstein (Ko - Sta) etablerede Smålands første glasværk i de skovrige egne, er der opstået over 100 glasbruk i området. Dårlig økonomi, ildebrand og mangel på brændsel har lukket de fleste igen.

Lige nord for Småland ligger Reijmyre glasbruk. Det nuværende glasværk er dog ikke identisk med det første, som startede i 1812 og lukkede i 1926. I begyndelsen af 1880'erne kom Carl Oscar Frøberg i lære i Reijmyre. Som så mange andre børn startede han allerede i 6 - 7 års alderen med at gå til hånde på glasbruget mens han passede sin skolegang ved siden af. Alle dele af glasfremstillingen kom børnene igennem indtil de viste talent for et særligt håndværk. Carl Oscar fattede kærlighed for glasslibningen.

I 1894, 20 år gammel og nu en erfaren håndværker, flyttede Carl Oscar til Kosta, hvor han giftede sig med den kønne smededatter, Emma. I 1897 fik de deres første barn, Mimi.

Glasproduktionen var meget konjunkturfølsom. Glasbrukene udvidede og indskrænkede. De nedbrændte eller var midlertidigt ude af drift, mens ovnene blev genopbygget. Der var mange arbejdere, lidt arbejde og få penge. Derfor måtte glasfolkene tit på vandring. Carl Oscar flyttede også. Han arbejdede på Johanstorp, Sibbhult, Billeberga, Perstorp og Elmeværket for at nævne nogle af de vigtigste arbejdspladser.

Ivar blev født i 1901, Fejodor i 1902, Karin i 1904, Ruth i 1907, Harry i 1911 og Villy i 1916.

De svenske glasarbejdere levede i tæt kontakt med glasbrukene. Glaspusterne arbejdede i døgn drift, så længe der var glassats i ovnene. Glasslibernes arbejde var mere jævnt fordelt, men når ordrene skulle ekspederes, arbejdede alle. Familielivet var integreret med glasbruget. Mænd og kvinder, børn og gamle - alle gik til hånde og levede og arbejdede på bruket.

Carl Oscar havde sine børn med på arbejdet. Mens de var helt små, sad de i glaskassen ved siden af slibestolen og så hvordan glassene hurtigt og præcist blev facetteret og poleret i Carl Oscars hænder. Senere gik de til hånde - hentede vand, pakkede glas, stablede brænde og mange andre gøremål.

Når skolealderen indtrådte, begyndte samtidig uddannelsen på glasbruget. Børnene prøvede alle arbejdsrutiner. Først de mindre krævende jobs som indbærere, formvandere og opmærkere, senere som slibere, gravører, glasmagere, eller formskærere.

Mimi fik arbejde som indpakker og glassorterer, og giftede sig i øvrigt med en glassliber. Karin arbejdede i ætseværkstedet og Ruth i gravørværkstedet.

Villy Frøberg  
-----

I 1926 mens Villy endnu kun var 9 år, døde Carl Oscar af sukkersyge. Villy var startet på Elmeværket på samme måde som hans far og hans brødre før ham. Først med at gå til hænde og siden med den faglige uddannelse. Lønnen var 20 øre i timen, svarende til brevportoen på den tid.

Ivar, den ældste bror, var også uddannet glassliber. Han blev nu Villys forebillede og vejleder. Ivar var en meget dygtig håndværker. I 1929 blev han hentet til Holmegaards Glasværk, hvor han arbejdede sammen med Jacob Bang i et par år. Villy besøgte ham der.

Villys læremester i glasslibning og gravure på Elmeværket hed Emil Weidlich, hvis egen søn i øvrigt også kom til Holmegaard. Inden drengene fik lov til at slibe, skulle de først lære at mærke glassene op. Sliberne lavede deres egne opmærkningsvæsker. Recepterne bevarede som faglige hemmeligheder. Hovedingrediencerne var terpentintin, fernis og blymønje. Farven skulle kontraste mod det hvide glas og det måtte ikke kunne skylles af under vandstrålen. Farvemassen kogtes sammen og terpentindampene bredte sig i slibestuen. Drengene nød den krydrede duft.

Når opmærkningen var indarbejdet fik man lov til at slibe de enkle facetter. Gradvis kom de sværere detaljer og gravuren. Slibningen var opdelt i grovslibning, finslibning og polering. I starten brugtes sandsten, siden tog karborundumstenene over. Poleringen foregik enten med pimpsten på korkskiver eller som syrepolering, med flussyre som hovedingrediens i blandinger som sliberne bevarede som hemmeligheder.

I de dybe slibninger presses glasset ned mod den roterende sten, som hele tiden holdes våd, så slibestøvet bindes. Ved overfladeslibningerne, for eksempel båndslibninger, danser glasset hen over stenen. Sliberen lader stenen trække glasset rundt og han sæber fingrene ind, så glasset kan glide i hånden.

Arbejdet blev ofte udført som fællesakkord, hvor hver sliber på holdet udførte den proces, han var dygtigst til. Men akkordsystemet ødelægger arbejdet med detaljen. Slibemønsteret skal være så enkelt som muligt og arbejdsprocesserne så få som mulige.

I begyndelsen af 30'erne ramte arbejdsløsheden igen de svenske glasværker, som havde satset på eksport til England. I Danmark var der god afsætning for slebne glasvarer. Ivar skiftede job fra Holmegaard til Holst & Knudsen på Frederiksberg. Firmaet importerede uslebne glas og porcelæn fra Østeuropa. Ivar hentede brødrene Fejedor og Harry over fra Sverige og skaffede dem arbejde hos Holst og Knudsen. I 1936 kom også Villy over. Brødrene sleb serviceglas, asietter, fade, osteklokker og andre køkkenglas.



Holst & Knudsen etablerede Porcelænsfabrikken Danmark i Lyngby i 1936 og havde på et tidspunkt ansat over 20 glasslibere hentet fra Holmegaard, Sverige og Tyskland. Lønningerne for glasslibere var meget højere i Danmark end i Sverige. Glassliberne var iøvrigt blandt de første håndværkere i Danmark, som opnåede betalt ferie.

Beskæftigelsen aftog dog og Harry vendte tilbage til Sverige, hvor han etablerede sin egen virksomhed i Malmø. I 1938 vendte Villy hjem til Sverige for at aftjene militærtjeneste. Under krigen var han indkaldt flere gange, men arbejdede ind imellem hos Harry, hvor de fremstillede sandblæste lampekupler og sløb serviceglas.

Da krigen var ovre, etablerede Ivar sit eget sliberi i Lyngby sammen med Fejodor. Villy kom igen til Danmark i 1947, nu som en gift mand. Brødrene lønsleb for isenkømmere og grossister. Også for Holmegaard sløb man serviceglas, bl.a. Ejby og Bygholm. Men der var varemangel og man kunne ikke få importtilladelse. Sliberiet blev derfor opgivet og brødrene fik arbejde hos Daniroka i Sydhavnen, som lavede glasskåle, askebægre og glassouvenirs af planglas. Der var en ret betydelig produktion med over 30 ansatte, som arbejdede i treholdsskift.

Lyngby Glas, Holger Jepsen A/S  
-----

Holger Jepsen havde startet sin egen virksomhed på Frederiksberg under krigen. Han fik fremstillet kunstspejle med jernrammer hos lokale smedemestre. Spejlene afsatte han til isenkrømmere rundt omkring i landet. Efter krigen etablerede han sig i Lyngby og startede import af glas og porcelæn. Glassene lod han i starten slibe i byen, men i begyndelsen af 50'erne købte han brugt slibeudstyr hos Holmegaard og fik selv fremstillet yderligere et par slibebebanke. Han ansatte 4 - 5 glasslibere, hvoraf flere kom fra Holmegaard, således Verner Carlsen, der blev formand og dennes svoger Tage Carlsson.

I 1953 får Ivar job hos Holger Jepsen. I 1954 kommer Villy til og 1955 bliver Ivars søn Ib ansat som lærling.

Lige efter krigen var der udpræget vareknaphed og glassene importeredes, hvor de end kunne skaffes fra. Sverige kunne levere. Senere drejede importen over mod Tjekkoslaviet og Tyskland, som var billigere på grund af arbejdskraften.

Glassliberne tog deres mønstre med fra værk til værk. De sløbne mønstre var overvejende traditionelle geometriske mønstre eller stiliserede blomsterslibninger. Gradvis udvikledes egne mønstre, som Holger Jepsen kom med ide til, og som sliberne derefter udformede. Blandt de mere originale var Nordlys og Lyngby Måge.

Lyngby Måge udvikles i 1957 som glasservice til Bing & Grøndal's populære mågestel. Ideen med komplementerende glas- og porcelænsservice var tidligere afprøvet af Holmegaard med vekslende held. Lyngby Måge slog an og blev en gedigen success.

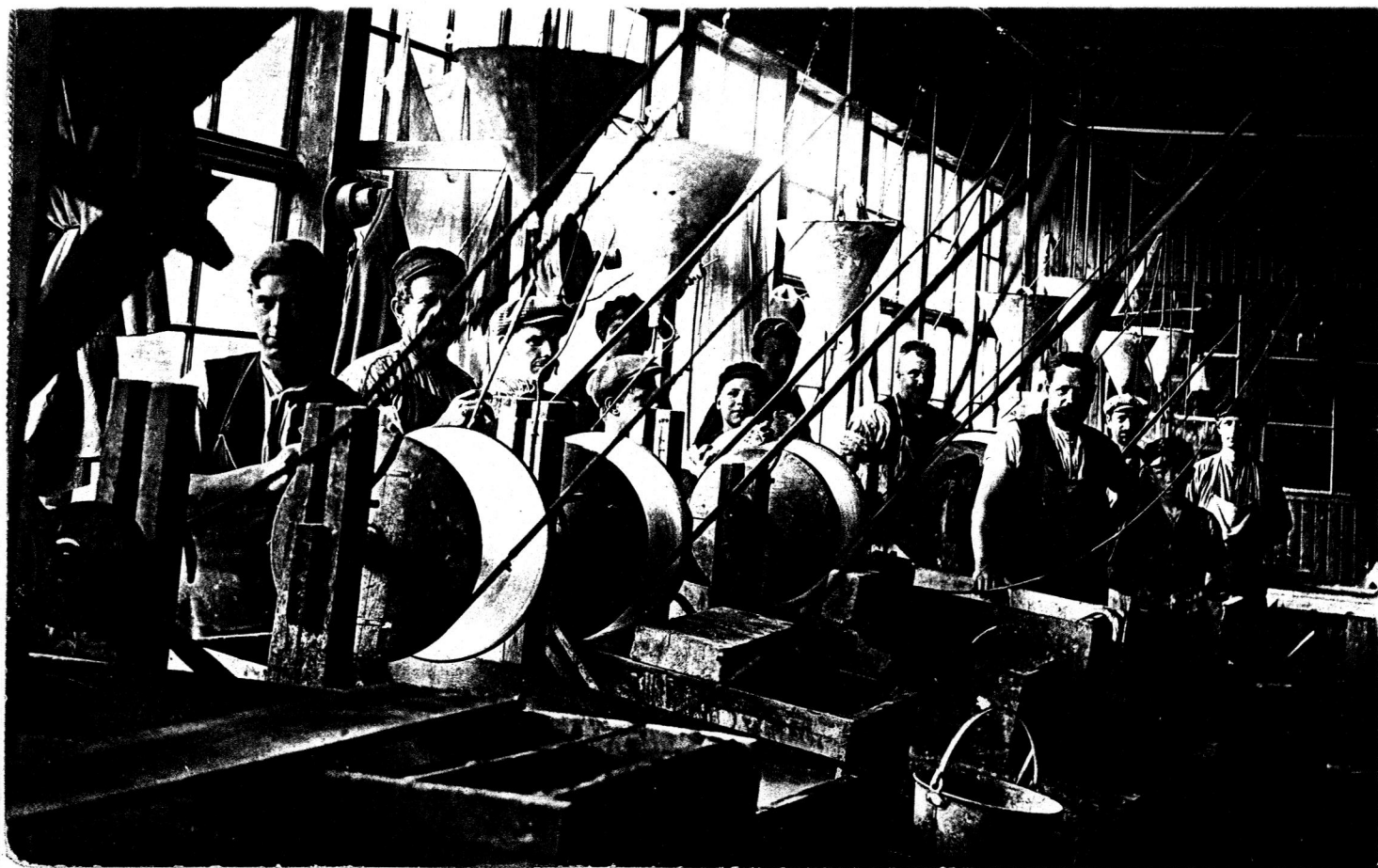
Mågeslibningen består af kroppen, der slibes med en rund sten mens vingerne slibes med en flad sten med skarpe kanter. Der poleres efter med pimpsten på en blyskive. Mågens øje laves som polering. Villy Frøberg stod for den tekniske udformning af slibningen. Hvor mange måger han har nået at slibe vides ikke, men han fortsatte med at udføre slibningen indtil 1969, hvor han forlod Holger Jepsen.

Det blev for dyrt at slibe i Danmark. Slibningerne måtte gøres enklere og akkorderne justeres. Polering af slibningerne måtte reduceres. Samtidig skete der en smagsændring mod glatte glas. Slibning blev gradvis lagt ud til glasleverandørerne i udlandet, hvor lønningerne var væsentligt lavere.

Villy Frøberg valgte at forlade faget i 1969, hvor han fik arbejde på køleskabsfabrikken Atlas. I fritiden fortsatte han dog med at slibe og reparere glas. Ivar og Fejdor fortsatte med glasslibning indtil deres pensionering. Ib valgte efter sin uddannelse at slå sig ned i Canada, men har skiftet profession.

Glasslibning som kunsthåndværk nåede aldrig de samme højder i Danmark som i Sverige, men slebne glasservicer udgør stadig en betydelig del af glsomsætningen. En smuk slibning tilføjer en ekstra håndværksmæssig kvalitet til det glas, der allerede er udformet af den anden kunsthåndværker, glasmageren. Begge håndværk erstattes gradvis af maskinel udførelse, og det er i grunden ikke så spændende.

21/11 1992 PSH



↑  
Carl Oscar Frøberg

↑ Ivar Frøberg  
↑ Fejdor Frøberg

ELMEVERKET ca. 1918

## Aalborg Glasværk 1869.

(En journalist fra "Dagens Nyheder" besøgte Aalborg 1869)

Ovre ved Aalborg straks på venstre hånd, når man kommer sejlene til byen østfra, en større samling bygninger, hvis hele ydre ikke andet end vække den tanke hos beskueren, at de er bestemt for fabriksdrift, det forholder sig også således. Her ligger den eneste indenlandske konkurrant til de "holmgårdske" glasværker, det eneste jyske glasværk, som har kunnet bestå under trykket af den konkurrence - et anlæg, som derfor har krav på særlig interesse fremfor disse, der på grund af deres indbyrdes forbindelse arbejder under langt gunstigere forhold.

Glasværket i Aalborg blev anlagt i 1853 af Rathmann og Kissmeyer, er senere gået over på andre hænder og er samtidig ved denne overgang blevet betydelig udvidet. Nærmest fjorden ligger den egentlige fabriksbygning - Glashytten, som den kaldes, en stor, mangelkantet ikke særlig høj bygning, der overalt er sværet af den tætte kulrøg, der til rædsel for omegnens husmødre hver dag udsendes uden hensyn til, om vinden bærer den over byen og lægger den som en tæt tåge eller den føres ad fjorden til og der overtrækker vandet med et tæppe af fint kulstøv. Bag denne ud imod byens Havnegade ligger en anden stor bygning, hvor ejeren og en del af arbejderne har deres boliger, og hvor kontorerne og et mindre oplag for de færdige varer findes, og endelig ligger der i retning lodret på disse to bygninger to andre, en på hver side, så at alle fire tilsammen indeslutter en stor gårdsplads, i den mindste af disse sidste findes magasinet, i den anden skolen samt bolig for de arbejdere, der ikke kunne få plads i den førnævnte.

Når man står i gården og ser op mod glashyttens vinduer, vil man med korte mellemrum se et glimt fare forbi indenfor, et glimt der kommer fra en glødende masse, som bringes forbi vinduet og om aftenen tager det sig godt ud på den mørke baggrund. Det er de gloende, nypustede flasker, der udsender dette lys, når de af fabriksdrengene bæres til køleovnene, hvor de lidt efter lidt mister deres høje varmegrad. Vi har fået tilladelse til at komme indenfor og kommer da ind ad en trappe, så bred og magelig som man kan tænke sig op i selve bygningen, først ind i den afdeling, hvor de almindelige flasker pustes. Det er et meget stort næsten rundt rum, hvis midterparti optages af smelteovnen, en kolossal

cylindrisk bygning, i hvis indre glasmassen smeltes i store digler af ildfast ler. Man ser igennem adskillige åbninger, hvor den hvidglødende masse syder derinde, man mærker den høje varme-grad, der er når man står stille foran en sådan åbning, og man får uvilkårlig lyst til at trække sig tilbage til den nærmeste vinduesfordybning, ikke alene for at få et kølende vindpust, men fordi den umiddelbare nærhed af glødende glasklumper, der med en vis nonchalance af arbejderne svinges omkring på enden af de lange pusterør, nypustede glohede flasker, der med en ikke mindre hurtighed bringes afsted af drengene, gør opholdet nærved ovnen meget uhyggeligt for den, der ikke daglig færdes imellem alt dette, og af erfaring ved, at det, der ser ud som utilgivelig skødesløshed og hensynsløshed imod næstens brandfri legeme, er bevægelser, der ved lang øvelse er så sikre, så afpassede, at man længe kan stå mellem alle disse kredsende, glødende glasmasser uden at få dem for nær, og det er sjældent, at nogen bliver brændt. Vi kunne roligt blive stående og se, hvordan en af vores almindelige ølflasker bliver til. Arbejderen tager et 4 - 5 fod langt jernrør, den såkaldte blæsepibe, stikker den igennem en af de omtalte åbninger ned i den smeltede masse, hvis hovedbestanddel er kiselsure salte, og henter sig nu ved et eget håndgreb, som der skal temmelig lang øvelse til at få, en klump af massen ud, denne er som regel for tyndflydende til straks at udblæses, den svinges derfor frem og tilbage for at afkøles og derved få en større sejhed. Nu tager han rørets frie ende i munden og blæser, imedens røret hænger lodret ned og stadig trilles imellem hænderne, luft ind i klumpen, så at der i denne dannes en fordybning. Men klumpen har ikke nogen regelmæssig form og heller ikke fordybningen kan på denne måde blæses således, at glasvæggen overalt bliver lige tyk, derfor skal der foretages en hel række håndgreb, svingninger, hvorved klumpen forlænges og omtrilninger, og efter at klumpen er lagt op på en vandret plade, for at man kan få afpasset dens tværmål, pustes der mer eller mindre kraftigt under disse trilninger og svingninger, og man kan da nok tænke sig, at øvelse hermed kan skabe et glaslegeme, der noget nær har størrelse som en flaske, og at den rigtige størrelse og form, sluttelig kan fås derved, at den hele glødende masse stikkes ned i en af to stykker bestående form, der kan klemmes sammen om den, imens pustningen bringer den til berøring med formens hele indre væg. Men herved er kun selve flasken formet, Flaskehalsen står endnu tilbage, den skal rettes af og forsynes

med krave, dertil udfordres nye håndgreb. Først skal den aftages blæsepiben, det sker ved et eget slag med piben imod randen af en træplade, den falder derved af og lægger sig på pladen, og med en jernstang, på hvilken en dreng har fået en lille klump glødende glas til at sidde fast, fanges den da påny, idet den glødende klump trykkes op imod dens bund og klæbes fast ved denne. Stangen lægges nu på bordpladen således at flasken rager udenfor bordet, og idet da nu stang og dermed flaske trilles med venstre hånd, fører arbejderen med den højre den ene flig af en jerntang ind i halsens åbning og kan ved tryk med tangen gøre den så vid, som den skal være, samtidig med at han ved at klemme den anden flig til kan tildanne kraven. Hermed er flasken færdig, den bringes ved en ny bevægelse til at slippe stangen, en dreng griber den straks med en slags fork og bærer den sluttelig hen til køleovnen. Der pustes på denne måde årligt ca. en million flasker, der arbejdes dag og nat, idet der hver tolvte time skiftes arbejder, og det er strengt arbejde, som fordrer både megen legemlig anstrengelse og stor agtpågivenhed, men usundt skal det ikke være. Men der er endnu en afdeling tilbage, som vi skulle bese, det er den, hvor de hvide glasvarer forfærdiges, dels alle slags flasker, lige fra små medicinflasker til halvbotteiller, dels de mange forskellige arter af drikkeglas, lampeglas, pommadeglas o.s.v. Hvad deres tilblivelsesmåde angår, da pustes flaskerne på lignende måde som før, hvad man derimod måske ikke har tænkt sig, er, at glassene, selv lampeglassene også pustes. De er fra først af helt lukkede ligesom flaskerne, ved de samme operationer, hvorved flaskens legeme tildannes, får de også deres form og tænker man sig nu, at de ligesom flasken før er blevet grebet i bunden, så vil man indse, at når arbejderen i stedet for at lave på en afklipper deres hele halsparti og nu blot under de sædvanlige omtrimlinger med sin tang vider den derved fremkomne åbning ud, at der da er skabt et drikkeglas, og at lampeglassene der på denne måde er blevet åbnede i den øverste ende, nu også kunne befries fra deres bund ved en simpel afstøbning. Men derved må dog bemærkes at sådanne drikkeglas, der skal have fod f. eks. snapseglasser får denne påsat inden de klippes op. En klump glødende glas fastgøres under dens bund og nu triller arbejderen blæsepiben rundt, imedens han med en tang klemmer, bøjer og trykker på den påklæbede glasmasse, så længe til den antager den forønskede skikkelse. Det tager ikke lang tid at påsætte en fod, et par trillinger frem og tilbage, et par tryk

og den er færdig. Det er først i den senere tid at fabrikken har givet sig af med at levere hvide glasvarer - og det er da endnu kun de simple former den sender ud i verden. Hele denne afdeling af bygningen er først kommet til for et par år siden. Dens hele indretning viser straks, at der her forfærdiges varer af finere sort end i den første afdeling, alt værktøj er mindre, smelteovnen har mindre dimensioner, selv køleovnen har et stadseligere præg. Mens de grønne flasker afkøles på den måde, at de først bringes ned i en hvælvet ovn, der har en temperatur noget lavere end smelteovnens, og derfra i en lignende, hvis varmegrad atter er lavere og så fremdeles, så er der her kun en køleovn, der næsten kan sammenlignes med en liggende skorsten af stort gennemsnit. Indfyringen sker ved den ene ende og idet varmen passerer igennem hele ovnens længde, er det klart, at temperaturen aftager jo længere man kommer fra ildstedet, tænker man sig en slags jernbane inde i denne ovn så ses det let, at de med glasvarer fyldte kærer ved at passere hele ovnens længde efterhånden fører de glødende varer til koldere steder og derved bevirker den nødvendige langsomme afkøling. Dermed må ikke forstås, at glas kan tåle en hurtig afkøling, det kan det og derpå afgiver de bekendte glastårer og belogneserflasker eksempel på, men glasset får da, netop fordi det hurtigt er afkølet på overfladen uden at de indvendige dele har kunnet følge med, en spændingstilstand der gør, at såsnart overfladen brydes vil det hele falde sammen til støv, og deri ligger lige netop grunden til at glaståren, der tåler kraftige slag uden at bryde, fuldkommen splintres såsnart dens spids afbrydes. Vi har allerede omtalt at fabrikken leverer ca. en million flasker årligt, hvad produktionen af hvide glasvarer angår, da er denne også allerede meget betydelig og beskæftiger daglig mange arbejder. Det hele arbejderantal er for øjeblikket 80 voksne og 30 børn, 30 familier med ca. 100 børn repræsenterer den faste stab, og der er, som omtalt en skole, udelukkende bestemt for disse børns uddannelse. Det er en selvfølge, at mange af disse børn vil vedblive at stå i fabrikkens tjeneste og danne dens væsentligste rekruttering, og der er blandt de voksne arbejder ikke så få, der har tjent fabrikken som børn.

Glasnyt takker Marius Johansen, Skørping for denne artikel, som han har fundet i Aalborg Stiftstidende d. 19/10 1869.

-----

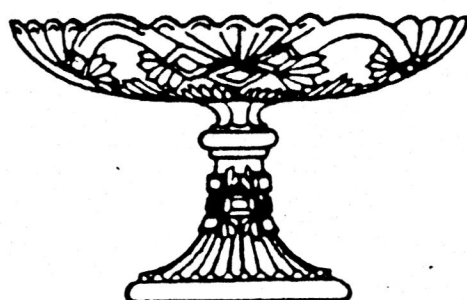
Vedrørende GLASNYT.

Så er vi her med en ny udgave af GLASNYT. Vi mangler stadig indslag fra vore medlemmer til bladets sider, for det skaber jo et mere levende blad, eksempler på sådanne indslag kan være: Små eller store spørgsmål omkring et glasproblem, eller nyopdagelse om glas og flasker, mulighederne er mange.

Så nu er det bare dit indslag, vi venter på, om ??????????????????

---

## *Særudstillinger*



**2. juli - 29. august 1993**

***MICHAEL BLOCHS SAMLING AF PRESSET GLAS***

Emnet for sommerens udstilling er presset glas. Det er første gang samlingen vises på Sjælland. Denne gruppe glas har i årevis været overset, men er heldigvis nu ved at blive populær igen.

**MUSEET FOR HOLBÆK OG OMEGN**

**Klosterstræde 16**

**4300 Holbæk**

**Telefon 53 43 23 53**

Museets åbningstider:

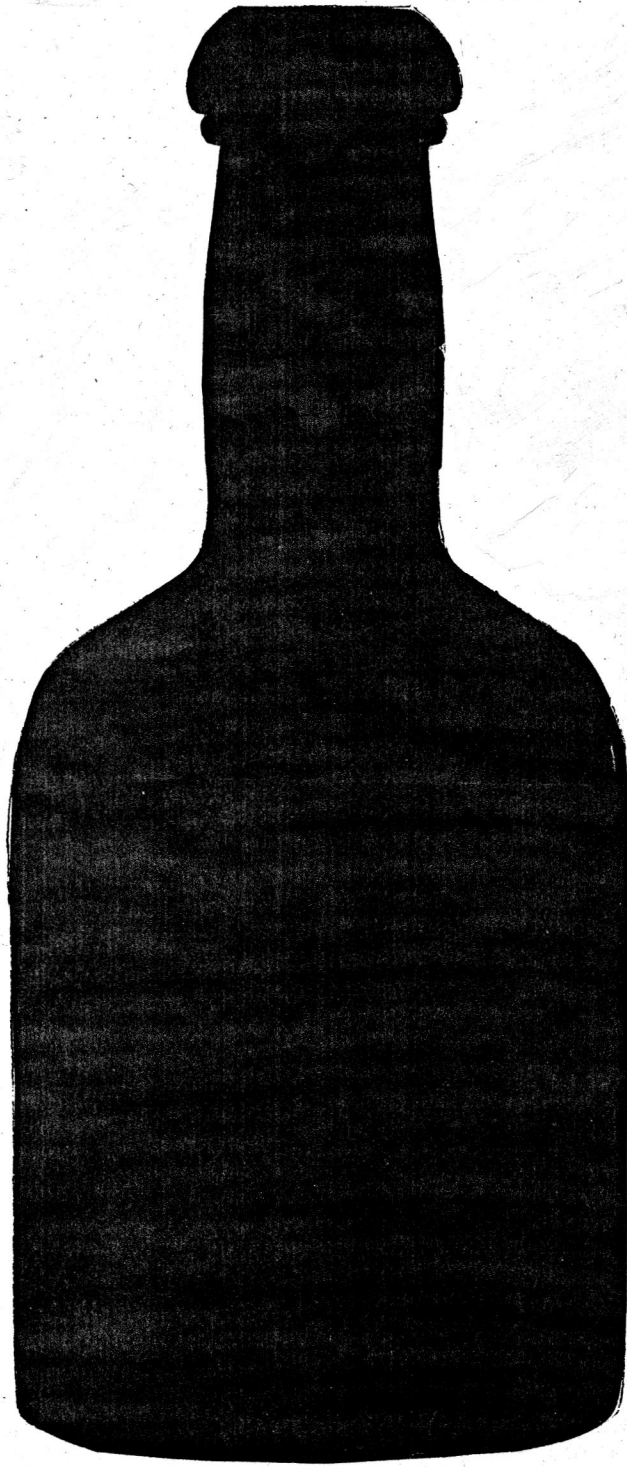
November - april kl 13 - 16

Maj - oktober kl 10 - 16

Der er åbent hver dag,  
undtagen mandag.

# DANSKE FLASKER

I TIDENS LØB



7. APRIL - 25. AUGUST 1993.

## MUSEET FÆRGEGAARDEN

FÆRGELUNDSVEJ 1, 3630 JÆGERSPRIS