

GLASNYT

Udgivet af Glashistorisk Selskab Aalborg * 1976

Nummer 53.

februar 2012

26. årgang



Indhold.

- Side. 3-4 Referat fra bytteglas den 2. november 2011
- Side. 5 Kommentar fra J.F.R.. Ang. Osteklokken dateret d 16 November 1846.
- Side. 6 Brev til Glasnyts redaktion fra J.F.R.. den.13 december 2011
- Side. 7-8 Referat fra mødet den 25. januar 2012 klubaften, med udlevering af årsgaven.
- Side. 9-10 En sidste kommentar vedr. hvidtglas fra Aalborg v./Torben Errboe
- Side. 11-12 Kommentar til indlæg fra J. F. R. vedr. Osteklokken v./Torben Errboe
- Side. 13 Afsluttende bemærkninger til Jørgen F. Rønnest fra Niels Andersen
- Side. 14-15 P.W. Hagen og lidt om glasmagerslægten af samme navn v/J.F.R
- Side. 16 Svar fra Irene Kristensen til Jørgen F. Rønnest
- Side. 17-21 Produktionen på Glasværket i Aalborg artikel v./J.F.R.
- Side. 22-23 Referat fra mødet den 22. februar 2012 "LOMMELÆRKER"
- Side. 24 Glasudstilling i Boderne – Næstved Museum

GLASNYT's redaktion adresse:

Glashistorisk Selskab Aalborg*1976

Postboks 543, 9100 Aalborg.

Besøg hjemmesiden: www.gsaa1976.dk

eller www.glashistoriskselskabaalborg.dk

Ansvarlig redaktion:

Poul Schjelder, TLF: 98 38 12 26

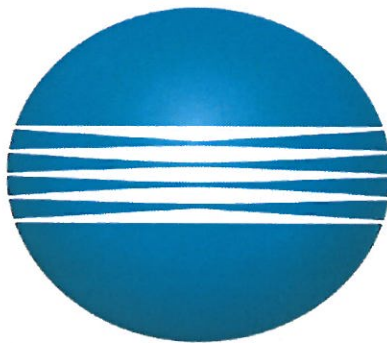
E-mail : schjelder@tv.dk

Irene M. Kristensen. TLF: 86 27 22 96

Bente Hansen. TLF: 98 38 33 54



Tryk : Schjelder / KONICA MINOLTA digital kopiprinter



KONICA MINOLTA

Konica Minolta Business Solutions Denmark a/s

Gøteborgvej 1, 9200 Aalborg SV

Tlf. : 72 21 21 21 FAX : 72 21 27 02

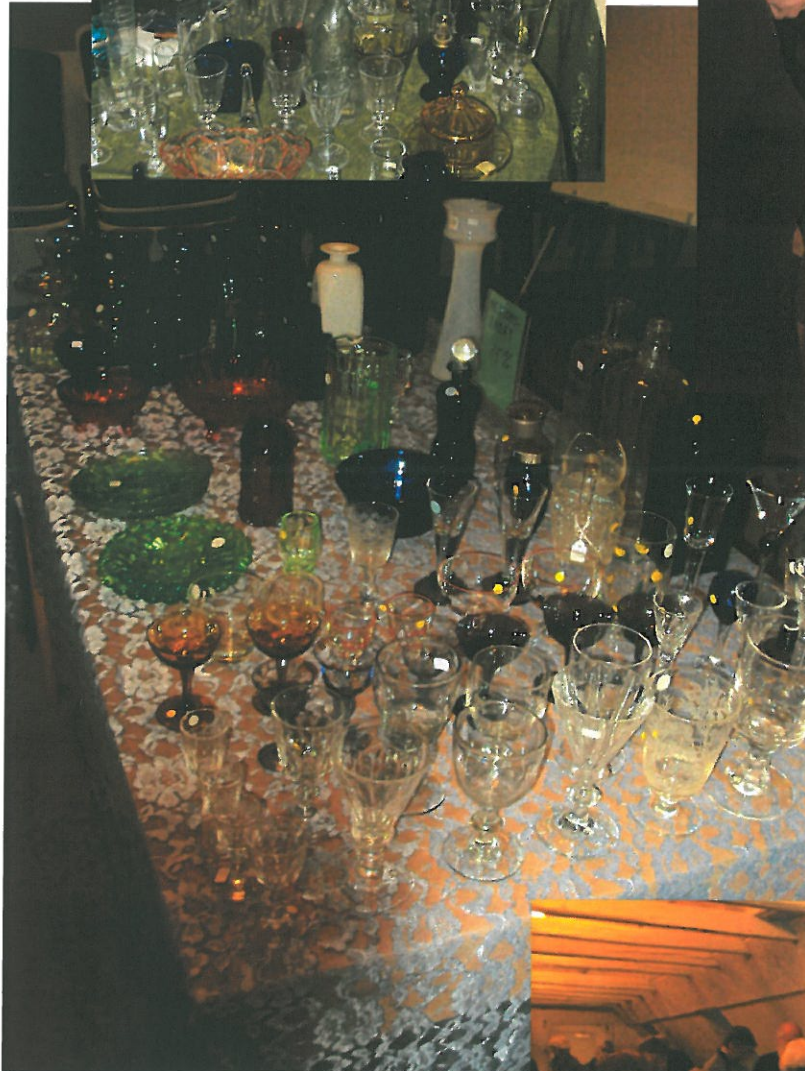
Bytteaften 2. oktober 2011

Der var da pænt fremmøde, og der blev også byttet og handlet en del, men efter den første time var vi stort færdige. Skulle vi derfor ikke ved kommende bytteaftener forsøge at kombinere bytteriet med et lille indslag om et eller andet spændende emne. Det gør man andre steder, og det kunne give aftenen noget mere indhold og lokke lidt flere medlemmer til.

IK

Foto: Erling Vadgaard.





Osteklokken dateret d 16 Novbr 1846.

I *Glasnyt* nr. 50 var der en artikel, hvor forfatteren, *Torben Errboe* omtalte en rigt slebet osteklokke med såkaldt figur- eller motivslibning. Osteklokken var efter forfatterens mening sandsynligvis en bryllupsgave, idet klokken, foruden den meget overfyldte slibning - som vel nærmest var en graving, også var slebet med et hjerte, hvori der var graveret en dato og et årstal, *d 16 Novbr 1846* samt bogstaver i hver hjerte-halvdel, som blev tydet som henholdsvis *IH* og *N*.

Osteklokken var iflg. forfatterens mening et meget tidligt arbejde af *Iserhorst* på Holmegaard Glasværk, idet osteklokken under klokkeknoppen (håndgrebet) var slebet med cirkulær pilebladsslibning, hvilket jo iflg. forfatteren nærmest skulle være en slags signatur for *Iserhorst*.

Nu er det jo ikke ukendt for glasinteresserede, at mange rankeslibninger, det drejer sig om både ege-, vinløv- og spidsbladsslibninger af forskellig art, kan være udført i mange europæiske lande, men TE mener åbenbart, at pilebladsslibninger kun er udført i Danmark og kun på Holmegaard, det må være konklusionen. Her synes jeg, det er relevant at trække Torben Witts citat fra bogen: *Et par prislister for nordjyske glas* i Hikiun 1975 vedr. fortidens karakteristik af Conradsminde glas. Torben Witt skriver her om overfarvede glas: *Der er andre røde køer end præstens*.

Den samme analoge betragtning gør sig, efter min mening, gældende her. Efter min opfattelse er ringbeviset i det her tilfælde meget "tyndt", der skulle, for at TE konklusion kan virke bare nogenlunde rimelig, være nogle flere beviser. Men sådan er det med ringbeviser, de kan ikke helt afvises, for der er ikke nogen, der kan bevise - at udsagnet ikke er bevist, altså at Errboes konklusion i realiteten er et postulat.

Hvad kan bestyrke TE konklusion? At den flotte slibning, som jo indeholder mange elementer, kan knyttes til nogle lignende slebne glasemner med sikker proveniens, gerne suppleret med et dansk navn eller typisk dansk navneforkortning, hvilket jo er med til at bekræfte konklusionen. Afdøde underdirektør Mogens Schlüter, Holmegaard, som i ca. 40 år interesserede sig for historiske glas og vel nok især Holmegaards produkter, har mig bekendt aldrig trods megen søgen fået oplysninger, der på nogen måde skulle godtgøre, at glasprodukter med en så fin eller nærmest eksklusiv slibning/graving skulle være slebet på Holmegaard så tidligt. Jeg tror, at Schlüter i det her tilfælde ville have sagt: *Holmegaard er da en mulighed, men det kan være så mange andre*.

Efter min mening er osteklokken en importvare og sandsynligvis fremstillet i Tyskland. Den er efter min opfattelse ikke udført til en bryllupsbegivenhed, men bestilt eller givet ved en bestemt lejlighed, der indtraf den 16. november 1846, til en person, der har forbogstavet *H* i sit fornavn (for sådan står der og ikke *IH*, som TE skriver i sin artikel) og med forbogstavet *N* i sit efternavn.

Af hensyn til især nye medlemmer finder jeg det nødvendigt at fremføre overnævnte betragtninger, som også skal ses som et led i debatten om dansk glas.

10.12.2011 Jørgen Frank Rønne /e-mail: jronnest@hotmail.com

Til Glasnyts redaktion.

Jeg har læst Glasnyt nr. 52 med en vis forundring og frustration over redaktionens mangel på indsigt og forståelse for information og beføjelser.

Jeg tror, at de fleste er bekendt med, at alle former for årlige indretninger selvfølgelig ikke kan indsendes på skæringsdagen den 31. december, DA DER I MANGE TILFÆLDE FØRST SKAL SKE EN OPTÆLLING FØRST – DET KALDES STATUS, og beretningerne skal derfor først indsendes senere efter en vis frist, som er bestemt at øvrigheden, i det her tilfælde toldstedet efter et Kongeligt cirkulære.

Som det fremgår af de øvrige toldindberetninger i artiklen, Hvidtglasproduktion på Glasværket i Aalborg, så har man i de fleste tilfælde dateret dem den 31. december, selvom de sikkert først er indsendt senere, men i 1866 har man dateret med sandsynligvis den rigtige indsendelsesdato, men det burde være indlysende, at datoen **DEN 28 JANUAR 1867** selvfølgelig ikke gælder året 1867, for der er jo kun gået en måned, men året forud - da det jo er årlige indberetninger, så der nævnte årstal 1866 er det rigtige. **Der er ingen fejl i det indsendte materiale.**

Vi har ved en tidligere lejlighed diskuteret Glasnyts layout, og der fik jeg at vide, at eventuelle ønsker med hensyn til layout ikke kunne efterkommes, da det helt og holdent var redaktionen, der varetog det område, efter nogle principper jeg ikke helt forstod, det har jeg selvfølgelig taget til efterretning og tilrettelagt mine artikler, så det er uden større betydning, hvorledes de anbringes i bladet, for indslaget skulle nødtigt fremstå tåbelig i sin layout.

Jeg har også fået at vide, at artiklerne ville blive bragt i den rækkefølge de indkom, men at bladet skulle være alsidigt, og man derfor ikke ville bringe flere indslag fra samme person, medmindre der ikke var andet stof. Jeg har også fået at vide, at indslaget stod for indsenderes regning, uanset om det drejede sig om et problem, oplysning, ris og ros.

Det er derfor beskæmmende, at redaktionen går ind og redigerer i mit indslag uden mit samtykke og derved ødelægger min artikels layout, den fremstår efter mine begreber helt tåbelig nu med en ½ tom side og overskriften: Indberetninger fra Glasværket i Aalborg.....anbragt helt forkert i forhold til bilagene. Hvorfor skulle det udsnit "klistres" på nederst på side 25 I artiklen, Hvidtglasproduktionen på Glasværket i Aalborg? det virker fuldstændig malplaceret og mht. udsnittet i øvrigt, så er medlemmerne vant til at blade frem og tilbage, når en artikel læses, så det er næppe et problem.

Heldigvis har redaktionen bragt Errboes kommentar til mig efter min artikel, hvilket er helt fint, men spørgsmålet er, om den ikke først burde være bragt i næste Glasnyt, i hvert fald burde han i det mindste have nævnt sin kilde, hvilket jo må være vores hjemmeside, men det tænker de færreste nok på, så kommentaren vil nok virke lidt forvirrende på mange, det gør den i øvrigt stadig på mig.

Over nævnte omtale af hjemmesiden giver mig anledning til at påpege nogle fejl i artiklen, Hvidtglasproduktionen på Glasværket i Aalborg, på hjemmesiden.

1. Der mangler 2 tekstlinjer, hvilket er lidt uheldigt.
2. Udsnittet med **hvide** glasvarer er ikke bragt (vist).
3. Der er 2 stk. årlige indberetninger for år 1866.

Til sidst vil jeg sige, at det havde været bedre at bruge de "kostbare" sider til nyttige artikler som f.eks. min artikel: P.V. Hagen....., som jeg indsendte til redaktionen den 20. april 2011, og så vil det i øvrigt tjene Selskabet til ære, hvis redaktionen mener, at der er fejl i det tilsendte materiale, at man så retter henvendelse til indsenderen, så vi undgår et blad, hvis renommé ikke er i Selskabets interesse.

Glædelig jul og Godt nytår

Vodskov, den 13. december 2011 Jørgen F. Rønne

NB. Overnævnet artikel: P.V. Hagen af 20. april 2011; den har vi ikke modtaget!?

Artiklen er nu modtaget den 25. januar 2012 og bringes her i bladet.

GLASNYT ansvarlig redaktion.

(OPS: Fejlen på hjemmesiden er rettet.)

Referat fra KLUBAFTEN 25. JANUAR 2012

Så blev et længe næret ønske endelig opfyldt. Det flotte katalog fra Aalborg har i mange år været udsolgt, men nu fik vi det så genoptrykt. Den løse side var nu på plads, og foruden den indledende glasværkshistorie havde Jan Kock også skrevet en smuk artikel om vor forenings 35-årige historie, så det er blevet en slags jubilæumsgave til os.

Der var pænt fremmøde, og mange havde taget et udvalg af fine Aalborg-ting med, som vi kunne beundre og diskutere. Vort bibliotek stod som sædvanlig ved klubaftener til rådighed og blev flittigt benyttet. Da der så også blev budt på kaffe og kringler, blev det en rigtig god aften.

IK





En sidste kommentar vedr. hvidtglas fra Aalborg

Af Torben Errboe

I Glasnyt nr. 52 kommenterede jeg ganske kort Jørgen F. Rønnests indlæg vedr. den tidligste hvidtglasproduktion fra Aalborg Glasværk. Det viste sig efterfølgende, at denne kommentar alligevel blev for kort. Derfor vil jeg en sidste gang vende tilbage til emnet.

I jubilæumsnummeret sep 2001 skrev jeg en længere artikel om netop denne tidlige hvidtglasproduktion fra Aalborg. På baggrund af nogle genfundne indberetninger i Aalborg Toldarkiv fra perioden 1854-1866 kunne det konkluderes, at Aalborg havde haft en hvidtglasproduktion helt tilbage til 1858, måske endda startende i sidste halvdel af 1857. Ganske vist kun en beskedent produktion, ca. 10% af den samlede omsætning, men dog overraskende, da man hidtil havde ment, at hvidtglasproduktionen først startede i 1866.

Diskussionen handler nu efterfølgende om, hvad dette hvidtglas egentlig omfatter. I artiklen fra 2001 har jeg ingen bud på dette. JR hævder nu, at jeg i bogen om danske dekorationer fra 2008 nævner, at jeg med denne tidlige hvidtglasproduktion nu "har vished for, at der er tale om en produktion af drikkeglas, karaffer og andre serviceglas". Hvis denne overraskende udtalelse virkelig stod i bogen, var det i alt fald ikke udtryk for hverken Niels Andersens eller min mening. Det ville være en beklagelig fejl, fordi ingen med det nuværende kildemateriale ville kunne påstå noget sådant. NA og jeg har derfor begge nærlæst bogen igen.

Gennemlæsningen afslørede to ting. For det første kunne vi i teksten intetsteds finde ovennævnte formulering. Til gengæld har jeg nederst på side 105 skrevet:

"Vi ved jo for eksempel intet om, hvilke hvide glasvarer, der blev produceret i denne periode".

En sætning, som JR har oversat. Måske havde debatten taget en anden retning, hvis Jørgen havde taget den med i sine overvejelser.

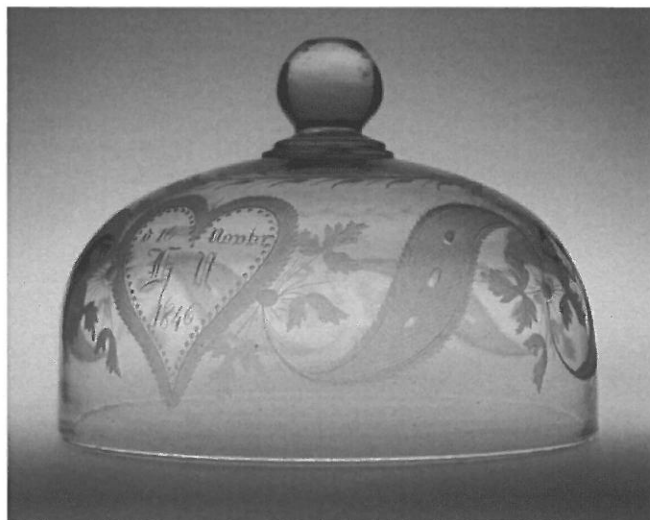
For det andet opdagede vi til vores ærgrelse, at vi i et oversigtsskema nederst på side 28 ikke har taget disse forbehold. Af skemaet fremgår, at produktionen af

blomsterslebne glas startede i Aalborg ca. 1858. Det ved vi som nævnt intet konkret om, kun at muligheden næppe definitivt kan udelukkes. Disse overvejelser burde naturligvis klart have fremgået af skemaet.

Når vi nu ved så lidt om denne tidlige produktion af hvidtglas fra Aalborg, kan man jo altid diskutere det relevante i at medtage debatten i en bog om dekorationer. Men det var nu vores valg. Vi ønskede, at de genfundne indberetninger skulle ud til et større publikum. Uanset hvilke glasvarer denne første hvidtglasproduktion omfattede, har det bragt usikkerhed om fordelingen af det hvide og grønne glas i den fælles priskurant, som Aalborg og Mylenberg Glasværker udgav, sandsynligvis i 1859.

JR har i indlægget nogle spændende betragtninger og overvejelser bl.a. om, hvad hvidtglas og hvide glasvarer egentlig dækker over. Disse teorier kan meget vel vise sig at være korrekte.

Derimod er Jørgens konklusion i sidste afsnit noget tvivlsom : "Som følge af ovennævnte fakta kan man konkludere...". Problematikken består i, at der kun er tale om absolut få verificerede oplysninger. Helt overvejende drejer det sig om teorier og antagelser, der kan være nok så sandsynlige og velovervejede, men disse er ikke fakta. Jørgens forskellige hypoteser ophøjes til sidst til ubestridelige kendsgerninger. Jeg mener derfor ikke, at artiklen som anført munder ud i en egentlig dokumentation, men snarere i en mulig teori.



Kommentar til indlæg fra Jørgen F. Rønnest vedr. osteklokken

Af Torben Errboe

Jeg føler, at jeg må komme med en sidste kommentar til JR's kommentar i Glasnyt nr. 53. De konklusioner og påstande, JR er nået frem til efter at have læst mit indlæg om osteklokken i Glasnyt nr. 50, kan jeg ikke genkende. En af dem lyder: *"...TE mener åbenbart, at pilebladsslibninger kun er udført i Danmark..."*. Så synes jeg nok, at det usaglige og polemiske tager overhånd. Selvfølgelig kan det også skyldes, at jeg her i omtalte indlæg i min benovelse over den fantastiske osteklokke har udtrykt mig uklart, og for at undgå flere misforståelser vil jeg – så kort som muligt – prøve at uddybe mine synspunkter.

Samlere og diverse danske glashistoriske udgivelser har i flere årtier ført en gruppe specielle blomsterslibninger på drikkeglas og karafler bestående af blandt andet pileblade tilbage til glassliber Wilhelm Iserhorst og dermed til Holmegaard i sidste halvdel af 1800-tallet. Disse slibninger er blevet *tilskrevet* Iserhorst, hvilket betyder, at man er helt klar over, at det endelige bevis på, at de er udført af Iserhorst selv, endnu ikke har set dagens lys. Om denne problemstilling har jeg anført i artiklen: *"Men vi bliver nødt til modvilligt at erkende, at den endelige dokumentation for denne antagelse endnu mangler"*. Tydeligere synes jeg ikke, at jeg kan udtrykke det.

Hvis – og jeg gentager hvis – det på et tidspunkt skulle vise sig, at denne specielle pilebladsranke vitterligt er udført af Iserhorst, mener jeg, at osteklokkens pilebladsranke, som i dette tilfælde udelukkende består af pileblade med mellemliggende

tomme stilke, også er udført af Iserhorst. Ved en nøjere sammenligning med en række drikkeglas, bl.a. nogle fra Holmegaards prøvesamling (se *Dekorerede danske glas*, s. 61), er detaljerne i disse ranker så identiske, at det *for mig* forekommer overordentlig sandsynligt, at de må være udført af samme hånd. Det tror jeg også, Jørgen ville give mig ret i, hvis han fik lejlighed til at se osteklokken in natura.

Om det så er samme sliber, der har udført resten af den overdådige dekoration på osteklokken, er straks mere problematisk, også selv om nogle enkeltelementer kan genkendes ud fra andre slibninger tilskrevet Iserhorst. Men ved et så kompliceret bestillingsarbejde, som dette sikkert er, virker det mest sandsynligt, at den samme kompetente sliber har udført hele arbejdet.

Jeg havde en romantisk forestilling om, at hjertet var udført til et bryllup, det mener Jørgen ikke. Men disse overvejelser har selvfølgelig ikke så meget med identifikation af sliberen eller oprindelsen at gøre. JR mener, at osteklokken er en importvare, sandsynligvis fremstillet i Tyskland, hvilket naturligvis også er en mulighed. Jeg mener dog fortsat, at den med stor sandsynlighed er slebet af Iserhorst. (Bemærk, at dette ikke er et postulat, men en antagelse!) Når samlere og andre glasinteresserede diskuterer Iserhorst, er dette forbehold om usikkerheden normalt altid implicit til stede. Langt de fleste samlere er bevidste om den manglende dokumentation. I den forbindelse havde vores diskussion måske kunne være undgået, hvis jeg havde tilføjet et spørgsmåltegn efter overskriften *Et mesterværk af Iserhorst*. Jeg indrømmer gerne, at selve overskriften kan virke lidt Ekstrablads-agtig.

Og så en absolut sidste bemærkning vedrørende den tilbagevendende diskussion om det af JR ofte benyttede begreb, ringbevis. Dette begreb har afsporet mange diskussioner både i Glasnyt og i lange e-mails. Vi har diskuteret det så mange gange med JR, at jeg for at få kommenteret min – og Niels Andersens – udlægning af begrebet i efteråret 2011 henvendte mig til Torben Witt. Det var på baggrund af Witts omtale af ringbevis i *Et par prislistes for nordjyske glas* fra 1975 (side 22), at en noget indforstået diskussionen med JR om dette begreb opstod for år tilbage. Jeg har nu fået bekræftet, at Niels' og min tolkning helt stemmer overens med Torben Witts mening med anvendelsen af ordet ringbevis.

(Ang. nærmere forklaring, se bl.a. Glasnyt nr. 48, side 16).

Afsluttende bemærkninger til Jørgen F. Rønne

Siden vores bog ”Dekorerede danske Glas” udkom i foråret 2008, har Jørgen F. Rønne skrevet en lang række indlæg i Glasnyt. De fleste indlæg har taget udgangspunkt i bogen. Jørgen har gentagne gange taget en enkelt bemærkning eller konklusion frem og har så hver gang anvendt mange sider på at kommentere dette punkt. Vi har i en række indlæg kommenteret Jørgens artikler og har i disse indlæg opfordret Jørgen til nærmere at dokumentere sine påstande og give sin udlægning af forskellige begreber, som vi tilsyneladende definerer forskelligt. Jørgen har på enkelte punkter besvaret vores opfordringer, men vi og Glasnyts læsere har ikke fået svar på alle spørgsmålene (se Glasnyt, nr.48). Ved at undlade at svare viger Jørgen uden om problemstillingen.

Vi har også foreslået Jørgen, at diskussionen foregår internt, idet vi ikke mente, at Glasnyt (der jo som regel udkommer med 5-6 måneders interval) var det rigtige forum, men Jørgen mener, at debatten af hensyn til læserne og kommende medlemmer af foreningen bør ske i Glasnyt, for at de kan deltage i debatten. Til dato er der, måske lidt skuffende, ingen af foreningens medlemmer, der har ønsket at deltage i debatten. Disse manglende indlæg fra medlemmerne viser efter min opfattelse, at indlæggene ikke er særligt interessante for dem.

Flere af Jørgens indlæg indeholder interessante iagttagelser og konstateringer, der i høj grad er relevante, men det fremgår undertiden i indlæggene, at Jørgen ikke går efter bolden men efter manden.

Når man udgiver en bog, må man naturligvis være indstillet på, at der kan fremkomme kritik i større eller mindre omfang. Vi er selvfølgelig klar til at erkende fejl eller misforståelser, men vi mener ikke, at Jørgen i sine indlæg har kunnet pege på særlig kritisable punkter eller fejl. Når Jørgen F. Rønne i sine indlæg ofte formålsfortolker og tager enkelte sætninger ud af deres rette sammenhæng og undlader at tage hensyn til de forbehold, vi har taget, så er en debat på disse præmisser umulig at videreføre.

Niels Andersen

P.W. Hagen og lidt om glasmagerslægten af samme navn.

I hæftet "Et par prislister for nordjyske glas", særtryk Hikuin 2, der blev udgivet af AHM i 1975 omtaler forfatteren, Torben Witt de begivenheder, som førte til grundlæggelsen af Gandrup Glasværk, der senere blev omdøbt Mylenberg.

Den første driftsherre og forpagter af glasværket var Jost Kielgast, der første gang gjorde sig bemærket i det nordjyske i 1845, hvor han var den ene af de 2 tyske glasmagere på Holmegaard, der forpagtede Conradsminde.

I oktober 1852 underskriver Jost Kielgast, efter at være udtrådt af forpagtningen af Conradsminde i februar samme år, en kontrakt med ejeren af Gandrupgaard om at forpagte det glasværk, som ejeren, kammerherreinde *de Mylius "nu lader opbygge"*.

Torben Witt skriver på side 8 følgende citat, som hidtil har været et mysterium for de historisk glasinteresserede: *I forpagtningskontrakten havde Kielgast fået lov til at tage en medinteressent med i kontrakten, men bortset fra at hans forbogstaver er P.W. er det ikke lykkedes, at identificere dette medlem af den norske glasmagerslægt Hagen. Der er dog næppe tale om Conradsmindeveteranen Frederik Hagen, således som antaget i Dansk Glas p. 184.*

Undertegnede refererede i Glasnyt nr. 48 (side 12, 1. afsnit) en artikel om en tøndeformet karaffel med vinløvsranke, aks-lignende felt og inskription "M. M. Christendatter/ Døstrup /1859". I artiklen, som blev bragt i Glasnyt nr. 14 / september 1991, skriver Irene M. Kristensen: *Vi kan måske antage, at Hans Gabriel Hagen (født 1825), der startede Mylenberg Glasværk i 1852, er søn af F. Hagen og har lavet dennes karaffel, og...*

Hvad der har givet anledning til ovennævnte udsagn fra IMK kunne være rart at få opklaret. Den her nævnte Hans Gabriel Hagen, der er født i Norge, kom til Conradsminde i krigsråd Rasmus Conradsens ejerperiode sammen med sine forældre, glaspuster Frederik Hagen og hustru Cathrine Elisabeth Gundersdatter Engelstand (eller Engelsted, for sådan benævnes hun også) og flere søskende, hvor mange vides ikke, men i hvert fald mindst 3 (Johanne Katrine, Ingeborg Kjerstine og Johan Jørgen). På Conradsminde fik ægteparret yderligere 3 børn: Carl Fridrik i 1836 (død samme år), Lene Frederikke i 1837 og Carl Ferdinand i 1841.

Omtalte Hans Gabriel Hagen, som jo ganske rigtig er søn af omtalte F. Hagen (Frederik Hagen) er en af flere glasmagere af Hagen-slægten, der er født i Norge,

som har arbejdet på mange af de danske glasværker. Han bliver uddannet glasmager, gift (1848) og får en søn og datter, inden han permanent forlader Conradsminde i begyndelse af 1850'erne. I hvert fald træffer vi ham på Kastrup Glasværk i folketællingen 1855, hvor han er blevet far til endnu en datter på 2 år, der er født i sognet.

Da Hans Gabriel Hagen iflg. kirkebøgerne ikke har flere fornavne end de omtalte, kan han ikke være den omtalte P.W. Hagen.

Undertegnede har fundet svaret, idet en systematisk gennemgang af kirkebøgerne for Vebbestrup sogn har afsløret, hvem personen P.W. Hagen var. Desværre får vi ingen forklaring på, hvad initialerne "P.W." står for eller andre væsentlige data, kun hvad hans profession var, hvilket vel egentlig også er det, der er mest interessant.

Det fremgår af kirkebogen, at den *20. april 1852* bliver der født en pige, der den 11. maj samme år døbes *Wilhelmine Marie Hagen*. Forældrene er, som der skrives: **Hr. Godsforvalter P.W. Hagen og hustru Marie Hagen, født Tønder på Gandrupgaard**. Faddere: *Madm. Fogh fra Hornum, Madm. Ring fra Nør Elkjær, Hr. Pastor Fogh fra Hornum, Hr. Forpagter Ring fra Nør Elkjær og Hr. Godsforvalter Hagen på Gandrupgaard*.

P. W. Hagen var altså ikke glasmager - som skrevet i glaslitteraturen, men havde sandsynligvis en eller anden form for landbrugsuddannelse.

Det er den eneste gang, vi støder på P.W. Hagen i Vebbestrup kirkebog, og da han ikke er til stede ved folketællingerne 1850 og 1855, hvor der er andre forvaltere på Gandrupgaard, må det siges at være lidt af et lykketræf, at han nu er identificeret.

Som det fremgår, **så er der ingen umiddelbar sammenhæng mellem P.W. Hagen og den norske glasmagerslægt Hagen, bortset fra navnet**. Hvilken rolle P.W. Hagen havde i fabriksvirksomheden "Kielgast & Hagen" (Gandrup Glasværk) er uvis, måske var han en form for administrativ leder, eller blot det vi i dag kalder en investor.

Da de Til- og Afgangslister, som blev ført af præsten i de respektive sogne kun omfattede arbejderklassen, er det lidt problematisk at finde ud af, hvor P. W. Hagen er forsvundet hen. Forhåbentlig "falder" vi over ham på et tidspunkt, så vi kan få lidt flere oplysninger om ham.

Vodskov den 20. april 2011 / Jørgen Frank Rønnest / e-mail: jronnest@hotmail.com

NB. Denne artikel er modtaget den 25. januar 2012

Kære Jørgen Rønne

Hvordan i alverden vil du have, at jeg skal huske hvad jeg har tænkt i en bisætning for over 20 år siden?

Slægten Hagen er talrig, stammer oprindeligt fra Tyskland og kan føres flere hundrede år tilbage, hvor den tidligt forgrenede sig i en guldsmedelinie og en glasmagerlinie. Hvordan de forskellige herrer Hagen, der optræder ved danske glasværker, er i familie med hinanden, kan nok ikke opklares, medmindre efterkommere med interesse for slægtsforskning melder sig på banen. Og man kan vel godt være udlært som glasmager, selv om man optræder som forvalter eller forpagter eller hvad titlen nu var. Så jeg synes ikke du har fundet ud af så forfærdelig meget.

Irene

Fra GLASNYT nr.14 - december 1991

NB: hele bladet/artiklen *Om sorger og glæder i Mette Maries liv.*

(*M.M. Christendatters karaffel.*); kan læses på hjemmesiden

www.gsaa1976.dk/glasnyt



Produktionen på Glasværket i Aalborg.

Denne artikel er en respons på Torben Errboes indlæg til mig i *Glasnyt* nr. 52. Indlægget giver mig mulighed for at uddybe mine tanker, det er åbenbart påkrævet. Jeg medgiver dig gerne, at det kunne være rart, hvis der også var andre medlemmer, der havde noget på hjertet, for som du selv skriver, så har jeres bog *Dekorerede danske glas* givet anledning til en del respons fra min side, bl.a. min artikel "*Hvidtglasproduktionen på Glasværket i Aalborg*" i *Glasnyt* nr. 52 (kan også læses på Selskabets hjemmeside), som du har en kommentar til i samme *Glasnyt*, men mine indlæg bør ikke forbavse nogen, når man tager i betragtning, at bogen i det store og hele "bygger" på mange af de skøn (gæt), der er blevet fremsagt i glaslitteraturen, og som ikke altid holder ved en nøjere granskning.

I øvrigt burde jeres bog nok give anledning til eftertanke hos nogle flere glasinteresserede, især når alt ikke citeres korrekt, for det er vel i Selskabets interesse, at alle perspektiver kommer frem i lyset, og så gør det efter min mening ikke noget, at nogle diskussioner bliver langtrukne, hvis blot problematikken er relevant. For i øvrigt er det første gang, jeg omtaler den her problematik, så dit udsagn med "*indforståede og langtrukne diskussioner*" er vist lidt overdrevet.

Jeg forstår ikke helt din kommentar til mig, den er vist for de indforståede, men mener dog at vide, hvad du nogenlunde mener, men du er altså ikke særlig konkret i dine udtalelser, det kunne være rart at få dem præciseret lidt mere specifikt, så også andre medlemmer forstår, hvad du mener, det er jo det *Glasnyt* er til for, nemlig at debattere glashistoriske emner. Jeg kan dog udlede af din kommentar, at det jeg siger i artiklen ikke er kendsgerninger, men sandsynligheder og personlige teorier, hvilket ikke kan være mere forkert, for selvom jeg fremkommer med nogle teorier hen ad vejen, så bygger artiklen stort set på kendsgerninger i form af skriftlige udsagn fra pålidelige kilder.

Kildepålidelighed.

Som det sikkert er de fleste bekendt, så udkom det banebrydende værk om dansk glas, bogen *Dansk Glas 1825-1925* første gang i 1963. Den historiske del af stoffet blev skrevet af arkivar Alfred Larsen, som benyttede sig af de historiske arkivalier, der findes i vores arkiver, men også samtidsberetninger, hvor de findes.

Det fremgår af Alfred Larsens afsnit om *Glasværket i Aalborg*, at han har stor tiltro til den artikel, der blev skrevet af en journalist fra *Dagens Nyheder*, der besøgte Aalborg Glasværk i 1869, i hvert fald benytter han disse oplysninger i sit historiske stof, så journalistens udtalelser vil jeg betegne som kendsgerninger – historiske kendsgerninger. Journalistens udtalelser bliver jo ikke til sandsynligheder og personlige teorier, blot fordi jeg citerer dem.

Sammenfatning af historiske kendsgerninger.

Fra "*Dansk Glas*" ved vi at godsejer A. Th. Schütte til Byholm, som ejede Conradsminde Glasværk, efter ønske fra glasværkets forpagtere lod Aalborg Glasværk bygge i 1852 for bl.a. at effektivisere produktionen i økonomisk henseende af begge glasværkers produktion. Meningen med det nye

værk var - at produktionen af flasker, som på den tid var den bærende del i økonomisk henseende for ethvert glasværk, skulle gøre begge glasværkers samlede produktion mere rentabel. Desværre fremgår det ingen steder i glaslitteraturen (Dansk Glas 1825-1925), hvilken del af produktionen - bortset fra flasker, der blev overført til glasværket i Aalborg, hvilket på sigt uvilkårligt måtte give anledning til spekulationer.

At problematikken ikke har været i søgelyset før skyldes sandsynligvis, at det der haft størst interesse hos de glasinteresserede, var produktionen af de mere populære interesseområder, som drikkeglas, karaffer og andet finere serviceglas, som i glaslitteraturen oplyses fremstillet på Aalborg Glasværk i hvidtglaslyttens første år dvs. 1866, så det er først nu spørgsmålet er blevet aktuelt. Hvornår begyndte Aalborg Glasværk at fremstille hvidtglas, dvs. klart farveløst glas?

Vi ved som sagt, at hensigten med glasværket først og fremmest var at producere flasker, hvilket førte til benævnelsen, flaskeværk. Hvilke glasmenger et flaskeværk kører med, må nødvendigvis være afhængig af den produktion glasværket ønsker at fremstille, hvilket igen stiller krav om nogle bestemte færdigheder til de ansatte glasmagere, som i sagens natur var bouteille-/flaskemagere.

Glasværket kom i drift 1853, og vi ved fra toldindberetningen for 1854, at glasværket det år fremstillede " **600.000 stk. div. Boute.**(flasker), **Sylteglas & Medicinglas til Værdi 30.000 Rd.**" (se bilag side 21 i Glasnyt nr. 52), hvilket passer godt med at en flaskemagers arbejdsområde var flasker og "hulglas".

Det fremgår ingen steder i den danske glaslitteratur (bortset fra "udsagnet" i *Dekorerede danske glas*), hvornår *Aalborg Glasværk* begyndte at fremstille hvidtglas, dvs. klart farveløst glas, men det fremgår i litteraturen, at man begyndte at fremstille hvidtglas-varer (hvide glasvarer) i form af bl.a. krus i 1866, hvor Aalborg Glasværks hvidtglaslytte kom i drift, faktisk menes et krus (vist i *Dansk Glas* 2. udgave fig. 190) på AHM at være fremstillet i hvidtglasovnens første driftsår, 1866.

Mylenberg og Aalborgs katalog 1859. Kataloget, som faktisk kun er en prisliste, er det tidligst kendte katalogmateriale om Aalborgs produktion. Kataloget inddeler sit udbud i:

1. **Bouteiller**, som har adskillige undergrupper af flasker, men også *Mælkefåde, grønne og Sylteglas (grønne)*.
2. **Hvide Glasvarer**, som har adskillige undergrupper, bl.a. *Medicin- og Sukkerglas, Kopglas, Tragter, Mensurglas - mensurerede* samt hovedunder-grupperne *Ølglas og Hankeglas, Vandglas, Snapseglass, Vinglas, Karaffer mm. samt, hvilket er bemærkelsesværdig, Langkorksbouteiller, Sylteglas, hvide og mælkefåde, hvide mm.*
3. Pressede Glasvarer og
4. Slebne Glasvarer.

Det har i glaslitteraturen, bortset fra "udsagnet" i *Dekorerede danske glas*, været den gængse udmelding, at de hvide glasvarer i dette katalog (fremstillet af hvidtglas, dvs. farveløst glas) blev produceret på Mylenberg Glasværk, så længe det eksisterede, medens det billige grønne glas (grønt-/flaskeglas) blev produceret på Glasværket i Aalborg, og at Aalborg Glasværk først nogle år

efter Mylenbergs nedlæggelse udvidede sin produktion med hvidtglas, dvs. klart farveløst glas i form af hvide glasvarer.

Så enkel forekommer problemstillingen mig ikke, for efter min mening, så var det mere staben af glasmagere, og deres traditionelle arbejdsområde, der afgjorde, hvilke glasvarer der traditionelt blev fremstillet på det enkelte glasværk, og som dermed også afgjorde, hvilke glasmenger glasværket kørte med, selvom man selvfølgelig fortrinsvis brugte den samme mængde hele tiden i alle potter, det var mest hensigtsmæssigt og dermed mest rentabelt.

Ad 1) Da **boutielleglas** på den tid var det billige jernforurenede grøntglas, som jo hørte ind under Aalborg Glasværks produktionsområde, da det værk jo var ene om at fremstille glasvarer, fortrinsvis flasker af det billige grøntglas, medens Mylenberg producerede glasvarer i det fine hvide glas, må man konkludere, at Aalborg Glasværk på den tid må have fremstillet mælkefade og sylteglas i flaskegrønt glas foruden de mange flasketyper.

Ad 2) Mht. **Hvide Glasvarer** så skal man bemærke, at de omfatter Medicinglas, Mensurglas, diverse drikkeglas og karaffer samt bl.a. Langkorksbouteiller (flasker).

Iflg. den gængse udmelding i glaslitteraturen, så skulle alle disse glasvarer være fremstillet på Mylenberg Glasværk, men noget informationer i Aalborg Glasværks toldindberetning for 1854 viser noget andet.

Hvidtglas - dvs. klart farveløst glas.

Som nævnt så fremgår det faktisk ingen steder i glaslitteraturen, hvornår man begyndte at fremstille hvidtglas dvs. klart farveløst glas på *Glasværket i Aalborg*. Vi ved fra glaslitteraturen, at Conradsminde med en glasovn begyndte at fremstille medicinglas af "ordinær Hvidtglas-Masse" i 1837 (se Torben Witts artikel "Et par prislister for nordjyske glas" i særtryk Hikuin 2-1975 side 2, udgivet af AHM). Samme analoge produktionsforhold synes at gøre sig gældende på Aalborg Glasværk i perioden 1854-1865.

Toldindberetninger.

For i Aalborg Glasværks toldindberetning for år 1854 fremgår det, at Aalborg Glasværks produktion det år har været:

600.000 stk. div. Boute., Sylteglas & Medicinglas til Værdi 30.000 Rd.

Hvis vi kigger lidt på denne produktion og foretager en sammenligning med *Mylenberg og Aalborgs kat. 1859* sortiment, så vil man konstatere, at:

- Bouteiller og sylteglas averteres i grøntglas, hvilket passer fint med at Aalborg Glasværk kun havde en flaskeovn (grøntglasovn) i perioden 1854-1865.

- Men ser vi på sorten **Medicinglas**, så udbydes denne varegruppe i "Mylenberg og Aalborg kat. 1859" kun som hvide og af Hyalith, medens Sylteglas udbydes både "grønne" (grøntglas) og "hvide". Det er derfor nærliggende at konkludere, at **Aalborg Glasværk allerede i 1854 fremstillede nogle glasvarer i hvidtglas, dvs. klart farveløst glas**, når denne vare, **Medicinglas - som kun er fremstillet "hvide", nævnes produceret på Aalborg Glasværk i toldindberetningen for år 1854.**

Da "Mylenberg og Aalborgs katalog 1859" er fra ca. 1859, medens toldindberetningen er fra 1854, vil mange nok mene, at de omtalte glasvarer ikke umiddelbart kan sammenlignes, for det kan jo tænkes, at Aalborg Glasværk i 1854 har fremstillet medicinglas i det billige grønne flaskeglas, som man så har opgivet produktionen af, inden "Mylenberg & Aalborg kataloget 1859" blev udgivet. Herimod taler dog *Conradsmindes katalog ca. 1848*, idet det glasværk også kun averterer med medicinglas som hvide og i Kronglas (hvilket må være det man senere kaldte Hyalith), så "hvide" må betyde i "klart farveløst glas". Dette synes at bekræfte, at Aalborg Glasværk producerede noget hvidt glas (hvidtglas) allerede i 1854 i form af klare farveløse medicin-glasvarer.

Hvide Glasvarer.

I de årlige indberetninger fra *Aalborg Glasværk til Aalborg Toldsted* for årene 1854- 1866 omtales der først en produktion af "Hvide Glasvarer" i året 1866, hvilket må siges at være en kendsgerning og ikke en teori.

Tekst vedr. glasværkets produktion i 1866: /produceret 1.000.000 stk. diverse Bouteiller Værdi 50.000 Rd. og hvide Glasvarer til Værdi 38.000 Rd.

Sammenstilling.

Da "Mylenberg og Aalborg katalog 1859" også bruger betegnelsen "Hvide Glasvarer", hvilket også er en kendsgerning, må man konkludere, at "Mylenberg & Aalborgs katalog 1859" og "Indberetningen fra Aalborg Glasværk til Aalborg Toldsted 1866" til dels må omtale de samme glasvarer, da de bruger den samme betegnelse.

Man kan selvfølgelig ikke ud fra "*Indberetningen for Aalborg Glasværk til Aalborg Toldsted for år 1866*" afgøre, hvad der falder ind under betegnelsen: **Hvide Glasvarer**. Det er vi så heldig at få præciseret af en journalist fra *Dagens Nyheder*, der uddybende fortæller om sit besøg på Aalborg Glasværk i 1869, artiklen blev bragt i *Dagens Nyheder* den 22. juni samme år.

I artiklen fortæller han: Men der er endnu en afdeling tilbage, som vi skulle bese, det er den, hvor de hvide glasvarer forfærdiges, dels alle slags flasker, lige fra små medicinflasker til halvbouteiller, dels de mange forskellige arter af drikkeglas, lampe-glas.....færdig. Det er først i den senere tid at fabrikken har givet sig af med at levere hvide glasvarer – og det er da endnu kun de simple former den sender ud i verden. Hele den afdeling af bygningen er først kommet til for et par år siden.

Ovennævnte artikel blev gengivet i "Glasnyt/marts 1993". I artiklen beretter journalisten, for at citere noget fra ovennævnte øjenvidneskildring: "**det er først i den senere tid fabrikken har givet sig af med at levere hvide glasvarer – og det er da endnu kun de simple former den sender ud i verden**".

Bemærk at han nævner "hvide glasvarer", som i den forbindelse bl.a. omfattede hvide flasker og drikkeglas, og at i denne artikel fra 1869 bruges udtrykket "hvidtglas" ikke, man taler om hvide glasvarer, som omfattede drikkeglas.

Konklusion.

Aalborg Glasværk fremstillede foruden billige grøntglasvarer også enkelte hvide glasvarer i klart farveløst glas i 1854 og har efter alt at dømme også produceret nogle glasvarer, som hørte ind under flaskemagerens arbejdsområde, i klart farveløst glas i perioden 1855-1865 med kun en glasovn (flaskeovn). De fremstillede varer/sorter var nok især medicinglas (pingel) og måske sylteglas, som angivet i toldindberetningen for år 1854, samt visse flasketyper, som i toldindberetningen for 1858 – 63 og 1865 får den uspecificerede fællesbetegnelse "Hvidtglas" (i året 1864 kun "Glasvarer til beløb Rd. 36.000").

I år 1866 begyndte Aalborg Glasværk så at fremstille *Hvide Glasvarer*, dvs. glasvarer i klart farveløst glas, der omfattede det vi i dag forstår ved en hvidtglas-produktion, nemlig drikkeglas, karaffer og andet finere serviceglas, hvilket indebærer, at produktionen af disse varer, der er nævnt i "Mylenberg og Aalborgs kat.1859", udelukkende blev fremstillet på Mylenberg indtil 1863, hvor værket blev nedlagt.

Det må ligge nogenlunde fast, at de hvide glasvarer (drikkeglas, karaffer og andet finere serviceglas) Aalborg Glasværk begyndte at producere i 1866 stort set var en fortsættelse af den produktion, der var blevet produceret på Mylenberg, det kan der vist ikke være ret meget tvivl om. Så på det punkt kan TE have ret, nemlig at både Mylenberg og Aalborg Glasværk har produceret de samme hvide glasvarer, der er nævnt i *Mylenberg og Aalborgs kat.1859*, **men ikke samtidig**.

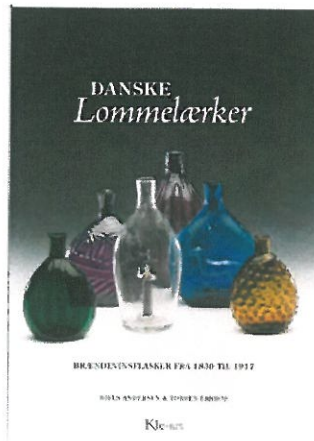
Journalisten fra *Dagens Nyheder* beskrivelse af produktion og historie på *Glasværket i Aalborg* synes yderligere bekræftet af glasværkets toldindberetning for 1866, for samtidig med at man nævner en produktion af "**hvide Glasvarer**", så nævner man samtidig foruden "**brunsteen**" (glasmagersæbe) også et forbrug af "**diverse Farvevarer**", hvilket efter min opfattelse indikerer, at det er først nu, glasværket begyndte at producere farvede hvide glasvarer, som især må omfatte blå (kobolt) og violette, det glasværkerne tidligere benævnte "**røde**" (mangan) glasvarer.

Det er indlysende, at hvis man ikke har den samme tillid, som arkivar Alfred Larsen havde til det journalisten fra *Dagens Nyheder* skriver, så kan alle informationer i Aalborg Glasværks toldindberetninger misfortolkes, især hvis ikke alle aspekter inddrages. Hvorfor nævnes der f.eks. ikke hvidtglas i toldindberetningen 1857, når der nævnes slibere? En sandsynlig forklaring kommer i et senere *Glasnyt*.

22.01.2012 Jørgen F. Rønne /e-mail: jronnest@hotmail.com

Danske Lommelærker

Niels Andersen og Torben Errboe



Referat fra møde 21. februar 2012:

Niels Andersen og Torben Errboe fortæller

om tilblivelsen af deres nye bog om LOMMELÆRKER

Der var mødt rigtig mange frem til dette arrangement, og de blev da heller ikke skuffede. Aftenen startede med et livligt salg af bøger og plakater, hvorefter Niels og Torben tog over og i hyggelig indbyrdes dialog fortalte om det omfattende arbejde, der er gået forud for udgivelsen af bogen.

De havde ikke på forhånd nogen særlig viden om emnet, men efter at have mødt en noget speciel samler, der har et meget stort antal lærker, var de blevet fascineret af den store variation i former og farver, så de fik lyst til at tage det op. Hermed var der tre formål: For det første at få fotograferet så mange lommelærker som muligt, for det andet at skaffe sig et overblik over de forskellige typer og sætte dem ind i et skema og for det tredje at gøre et forsøg på med større eller mindre sandsynlighed at henføre den enkelte lærke til et bestemt glasværk, hvilket har været langt det sværeste.

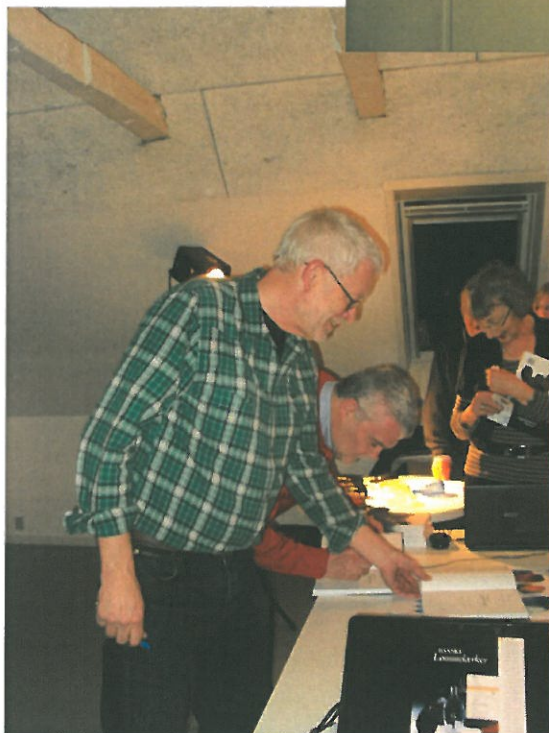
De har været rundt i landet hos offentlige og private samlinger, i alt 25 steder, og taget billeder af flere hundrede lommelærker. De har også studeret og fotograferet de nordjyske skårfund, fordybet sig i det sparsomme kildemateriale: prislister, kataloger, brevkopibøger m.v. og fundet spændende historier frem om Prinsen af Nør, Pepita og tyren, der måske er en stud.

Det opstillede skema, der kan ses i bogen, opdeler først lærkerne i grøntglas og hvidtglas, derefter i frihåndsblæst og fastblæst og endelig efter de forskellige mønstre og dekorationer. Det er meget overskueligt. Henførelsen til de enkelte

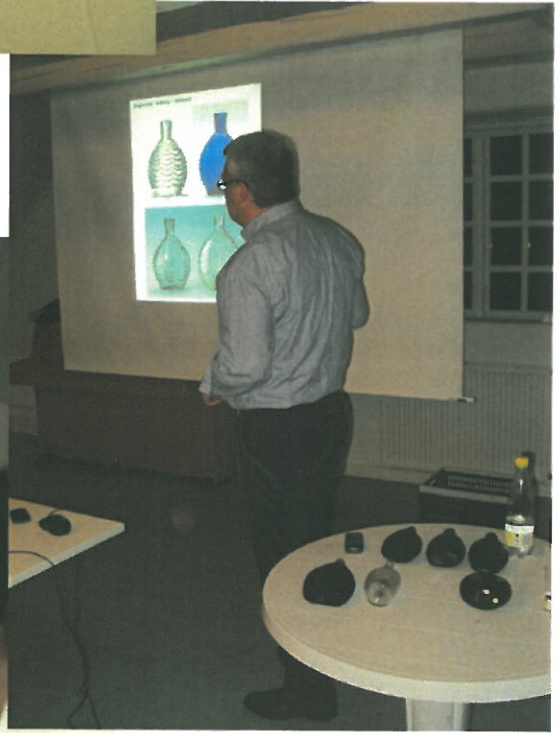
glasværker med forskellige grader af sandsynlighed kan diskuteres og er da også blevet det, men hertil skal siges, at forfatterne er meget lydhøre over for andres synspunkter.

Vi fik en grundig gennemgang af det meget flotte billedmateriale, men **bogen skal læses**, og jeg vil ikke gå i detaljer med de enkelte flasker. Niels og Torben skriver godt og de fortæller godt, og det blev en overordentlig interessant aften. En stor tak til de to forfattere. Vi håber på, at de skriver flere bøger.

IK



: Erling Vadgaard



Ny glasudstilling i Boderne!

Næstved Museum:

Ringstedgade 4,

4700 Næstved

Telefon: 55 77 08 11



Udstillingen vil stå vinteren over.
En slutdato er endnu ikke fastlagt.

Efter sommerens succes med glasudstilling i Boderne har der været en del forespørgsler efter at se mere glas fra Holmegaard Glasværks Prøvesamling. Næstved Museum har derfor i de seneste uger arbejdet intenst på at lave en lille særudstilling med glas fra prøvesamlingen.

Denne gang har grundtanken været at finde genstande til en udstilling med et alsidigt udvalg af gamle og nyere glas, der normalt ikke bliver udstillet, men som havde stor økonomisk betydning for glasværkerne, eller som blev forkastet i den tidlige produktionsfase.

Man vil derfor ikke finde flotte vaser og udsøgte servicer denne gang, men i stedet flasker i mange afskygninger, spændende prøver på serviceglas, der aldrig blev sat i produktion, glas med firmalogoer og samleobjekter.

Glassene kan ses i Vesthuset i Boderne sammen med Holmegaard Glasværks kapel.

Til udstillingen hører et katalog, som kan købes for 20 kr. i museumsbutikken.

Entré 25 kr. Billetten gælder på udstedelsesdagen til begge museets afdelinger. Børn og unge under 18 år og medlemmer af Næstved Museumsforening har gratis adgang.