

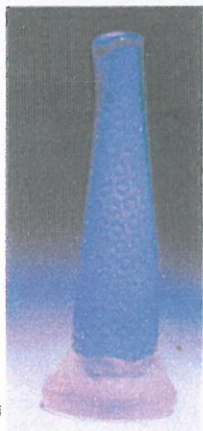
# GLASNYT

Udgivet af Glashistorisk Selskab Aalborg \* 1976

Nummer 32.

april 2003

16 årgang.



## GLAS FOLK STIL *i norden*

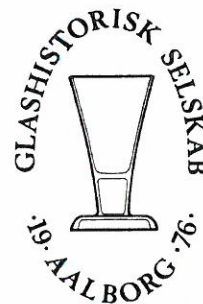


### Indhold.

- Side. 3      Kommentar til Torben Errboe's indlæg i Glasnyt nr. 31
- Side. 4 - 10    Aalborgglas i Holmegårds prøvesamling? artikel ved Torben Errboe.
- Side. 11      Referat: 29. januar 2003 KLUBAFTEN
- Side. 12 - 18    Referat: 26. februar 2003 Glas - folk - stil i Norden : Lektor Jan Kock.
- Side. 19      Referat: 26. marts 2003 Mig og Min SAMLING Jette Steen fortæller.
- Side. 20 - 24    *KURGLAS* artikel ved Irene M. Kristensen

GLASNYTs redaktion adresse:  
Glashistorisk Selskab Aalborg\*1976  
Postboks 543, 9100 Aalborg.

Ansvarlig redaktion:  
Poul Schjelder, TLF / FAX. 98 38 12 26  
E-mail : poul.schjelder@adr.dk  
Irene M. Kristensen. TLF: 86 27 22 96  
Bente Hansen. TLF: 98 38 33 54



Tryk : Schjelder / MINOLTA digital kopimaskine DI 850

### INDLÆG FRA MEDLEMMERNE EFTERLYSES!

Så er det forår, og markedssæsonen står for døren. Vi håber, at I gør nogle spændende fund, som I får lyst til at fortælle om i næste nummer af "Glasnyt". Det kan være et sjældent glas, der dukker op, en sammenlignende iagttagelse, en interessant bog eller noget andet. Omtale af museer og markeder i udlandet er også velkomne.

Det er vigtigt for at bladet kan blive så spændende og alsidigt som muligt, at så mange som muligt bidrager med deres indlæg, som kan være både længere artikler og smånotitser.

Vi glæder os til at høre fra jer.

Med venlig hilsen,  
redaktionen



MINOLTA Danmark a/s Nordjylland  
Marathonvej 1, 9230 Svenstrup  
Tlf : 72 21 21 21 FAX : 72 21 27 02

## KOMMENTAR TIL TORBEN ERRBOE's INDLÆG

Jeg er overrasket. 20 glas er mange at være i tvivl om, mon ikke at nogle af din "brogede skare" er Holmegård-glas efter 1865, der har vi en ny prisliste, og det er jo noget helt andet end Holmegård 1853.

Jeg deler ikke din usikkerhed vedrørende Holmegårds 1853 vinglas no 2 med knap, men uden skarp iagttagelse, genkendelse, sammenligning og udelukkelsesmetode, går det ikke.

Det eneste nye, i mit dristige indlæg, og ikke kendte, er de trefligede vinløvsblade med runde hjørner, som vi mangler beviset på. Lad os håbe, at det dukker op en dag.

Hans Olaf Lindhard

Tegning af glasset med slibning er udført af H.O. Lindhard.



Eftertekst fra GLASNYT.

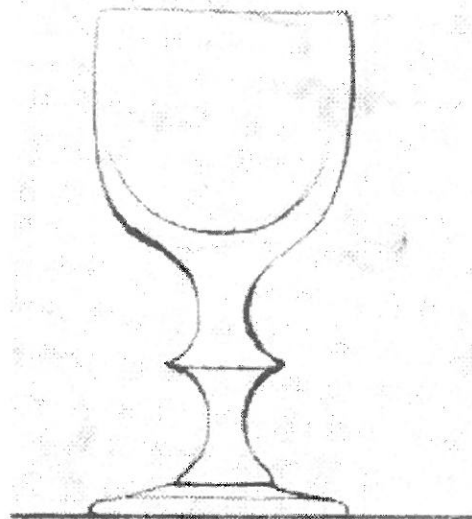
Først skal det **slås fast** at der ikke endnu ikke findes et KATALOG 1853 fra Holmegaard (desværre) men en **Priisfortegnelse 1853**, samt **Hyttemesterens TEGNINGER** udateret.

Den viste slibning på glasset; er ikke set dokumenteret på noget glas fra Holmegård.

Om det tegnede glas er fra Holmegaard eller ikke, det er et åben spørgsmål.

Døm selv ud fra Fig. 1 og 2

Nr. 2  
med Knap,  
glatte, blomsterskaarne  
4<sup>1</sup>/<sub>2</sub> 2/3 5<sup>3</sup>/<sub>4</sub> 2/3



1802  
glatte 4<sup>1</sup>/<sub>2</sub> 2/3  
bluff. 5<sup>3</sup>/<sub>4</sub> 2/3

Fig.1 Priisfortegnelse 1853

Fig. 2. Holmegaards Hyttemesterens  
TEGNINGER UDATERET.

P. Schjelder.

## *Aalborgglas i Holmegårds prøvesamling?*

Spørgsmålet lyder som lidt af en dårlig vittighed - og det er det måske nok også. Men alligevel...

Under et besøg i Holmegårds prøvesamling for nylig blev jeg noget overrasket over at finde to specielle vinglas, som jeg bestemt mente var en af de ganske få typer, vi med ret stor sikkerhed kan henføre til Aalborg Glasværk. Andre besøgende har sandsynligvis studset over glassene, men jeg havde ikke under tidligere besøg bidt mærke i dem. Så for nogle læsere er der nok intet nyt i denne artikel - det håber jeg så, de bærer over med!

Det lykkedes at få taget et nogenlunde acceptabelt foto af de to glas, som praktisk talt er identiske (fig 1).



Fig. 1

Det drejer sig om to vinglas, hvor den opdrevne, berlinois-lignende kumme er båndsleben med en parallelførløbende tyndere linie over og under båndet. Den

påsatte stilk har umiddelbart under kummen en nærmest rund knap, der går over i en ligesidet retvendt baluster. Den påsatte fod er anheftet og kuglet.

Begge glas er 14,0 cm høje. Glasset t.v. måler 7,7 cm i kummens og 7,0 cm i fodens diameter. De tilsvarende mål på glasset t.h. er 7,6 og 6,7 cm. En altså meget lille variation i dimensionerne.

Først ved computerarbejdet med billedet opdagede jeg i kummen nogle indgraverede tal, som jeg kun dog kun delvis kunne tyde. Ved Holmegaard's chefguide Lis Larsens altid venlige og imødekommende mellemkomst blev det afsløret, at glasset t.v. er forsynet med årstallet 1902 og glasset t.h. 1896. For os der prøvede, er etiketten desværre ulæselig, men kan sandsynligvis dechifreret af mere kompetente folk. Desværre fik jeg ikke affotograferet selve etiketten, hvad muligvis kunne have været med til at løse mysteriet. Det må jeg så huske en anden gang. Flere småstumper fra etiketten fra glasset t.h. var anbragt i kummen, men er her for billedets skyld blevet fjernet.

De Aalborgglas jeg hentyder til, er gengivet i Aalborgkataloget i to størrelser, som no. 27 og no. 47 (fig. 2).

Desværre må vi på grund af den manglende prisliste gætte os lidt til størrelserne, men no. 27 er med stor sandsynlighed et snapseglass og no. 47 et hedvinsglas eller et lille vinglas. De to størrelser er gengivet i DG, 4. udgave, fig. 107. Glassene er karakteriseret dels ved den for danske glas iøvrigt ukarakteristiske båndslibning med de to tynde ekstralinier, dels ved den specielle stilk med den omtalte runde knap og den næsten ligesidede retvendte baluster. Ingen af disse to særlige kendetegn ses mig bekendt på andre danske glas i denne periode, og når de så oven i købet forekommer på samme glas, skulle det ret sikkert placere glasset.

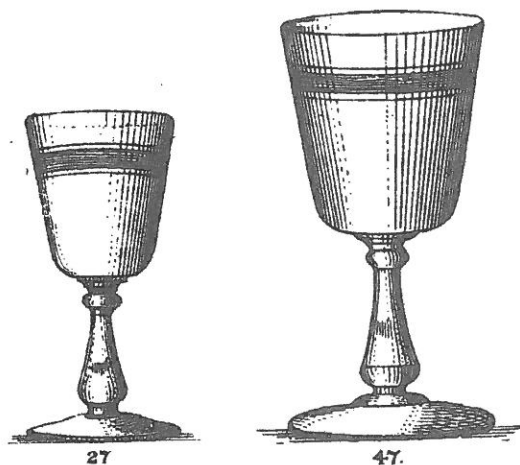


Fig. 2

*Aalborg Glasværk, ca 1880.*

Denne specielle båndslibning er tilsyneladende af skandinavisk oprindelse. I alt fald ses den på flere glasvarer fra Norge (eks. Hadeland 1883) og Sverige (eks. Transjö 1871, Eda 1880'erne, Fåglavik 1900).

På tegningerne virker glassene slanke og elegante, men in natura forekommer de lidt plumpe og klodsede med den noget overdimensionerede stilk. Det er



Fig. 3

måske hvad DG hentyder til, når det nævnes, at "den ejendommelige stilkform sikkert ikke er slået an, fordi glassene er ret sjældne". Godstykkelsen i kummen virker ligeledes lidt voldsom.

Typen findes også i en spinklere variation med en slankere stilk. Det synes ikke så udtalt på billedet af de to snapseglass (fig. 3), men sidder man med begge glas i hånden er man ikke i tvivl. Det kan ud fra kataloget faktisk være vanskeligt at afgøre, om det er den slanke eller kraftige version, der hentydes til. Traditionelt mener man dog, at det er den kraftige.

Mere udtalt bliver forskellen på de to typer i de store størrelser. Det skyldes, at på den spinkle type øges diameteren på stilken kun ubetydeligt i forhold til længden. På det store vinglas på 15,3 cm virker stilken så skrøbelig, at det føles som noget af en udfordring overhovedet at drikke af det (fig 4).

Det næste spørgsmål bliver så, om den spinkle type i det hele taget stammer fra Aalborg. Der eksisterer tilsyneladende betydelig flere glas af denne type - og i



Fig. 4

flere størrelser. Trods opdrevne, anheftede og kuglede virker de yngre, men *er* de fra Aalborg, kan de ikke være senere end 1910, hvor hvidtglasproduktionen standser. Nogle samlere mener denne spinkle type er produceret i Sverige, men svenskerne selv mener ikke det er tilfældet (meddelt af Michael Bloch). Det er mig bekendt endnu ikke lykkedes at opspore et udenlandsk katalog, hvor de er gengivet. Aalborg historiske museum har af denne type opstillet et endnu større vinglas, evt. seltservandglas, der oprindeligt har været i Michael Blochs samling. Det kunne være spændende, hvis nogle samlere ligger inde med mere viden om dette emne.

Vender vi tilbage til den kraftige type er det ejendommeligt, at der indtil videre ikke kendes nogle glas i de store størrelser - når vi altså ser bort fra de to afbildede glas fra Holmegaards prøvesamling.

Det er nærliggende i den forbindelse at sammenligne med et næsten tilsvarende glas gengivet i Aalborg-kataloget som no 28, 48 og 62 (fig. 5). Det adskiller sig ved at have den traditionelle båndslibning i et *enkelt bånd* samt ved at have *skarp knap* under kummen - der dog er mere rundbundet end på de tidligere nævnte no 27, 47. Denne type har tilsyneladende slået bedre an og genfindes i flere formater. Nogle af dem er gengivet på fig. 6. Stilkens kraftige dimension er her ført med op i størrelserne - selv op i glasset til seltservand,

hvoraf der står ét på museet i Aalborg. Med den skarpe knap nærmer vi os noget mere typisk dansk, men på grund af den kraftige lige baluster får glasset aldrig den samme lethed og elegance som eksempelvis Mathilde, der har en lignende stilk, men med en mere buet og dermed væsentlig blødere kontur.

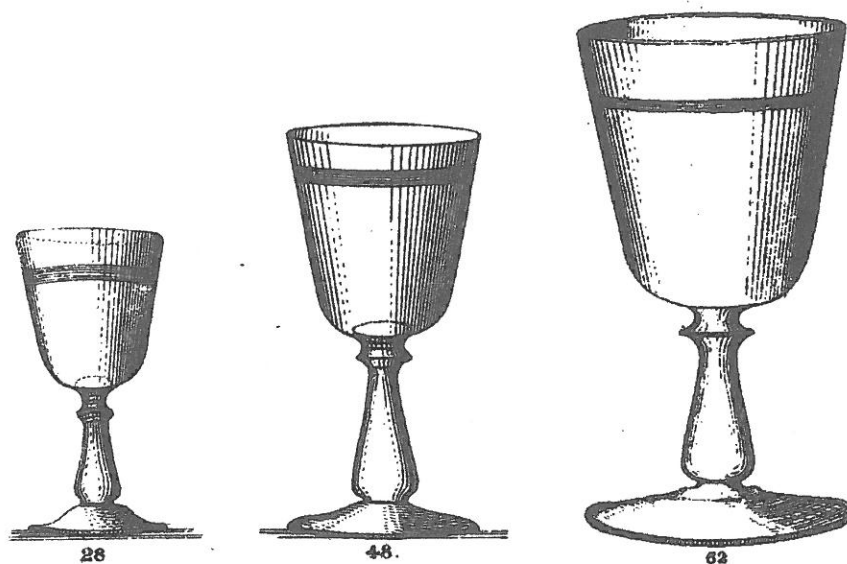


Fig. 5



Fig. 6





Fig. 7

For fuldstændighedens skyld skal nævnes, at også denne enkelt-båndslebne type (no. 28, 48, 62) findes i en spinklere udgave (fig. 7). Som i tilfældet med no. 27, 47 regner vi også her med at Aalborg har produceret disse glas, men endelig dokumentation mangler.

Tilbage til de to glas i prøvesamlingen...

Vi må nok som et udgangspunkt gå ud fra, at de vitterlig er fremstillet på Holmegaard. Dette skyldes dels etiketten på kummen, som (så vidt vides!) kun blev påsat værkets egne produktioner, dels kummens indslebne årstal - en detalje som kan genfindes på flere andre af Holmegaards prototyper i prøvesamlingen. Desværre er der en noget glidende overgang mellem glasvarerne i studie- og prøvesamlingen iøvrigt, idet der i studiesamlingen, dvs produkter erhvervet udefra, udmærket kan forekomme glas, der er fremstillet på Holmegaard. I de tilfælde mangler vi så blot den endelig dokumentation. Men som sagt, alt taler umiddelbart for at Holmegaard har produceres vores to vinglas.

Her er det så spørgsmålene melder sig. At Holmegaard forsøge at efterligne et andet værks glastype, er det intet usædvanligt i. Det var en helt en almindelig fremgangsmåde i forsøget på overlevelse. Men hvorfor genfinder vi så ikke glasset i katalogerne, især 1900-kataloget? Er det aldrig blevet produceret ud over prototyperne? Hvorfor har man lavet det ene glas i 1896 og det andet 1902? Skal det trods alt markere en start- og slutproduktion, som vi blot intet kender til? Selv om det virker helt usandsynligt er det måske alligevel et par Aalborgglas, der på lusket vis har sneget sig ind i prøvesamlingen?

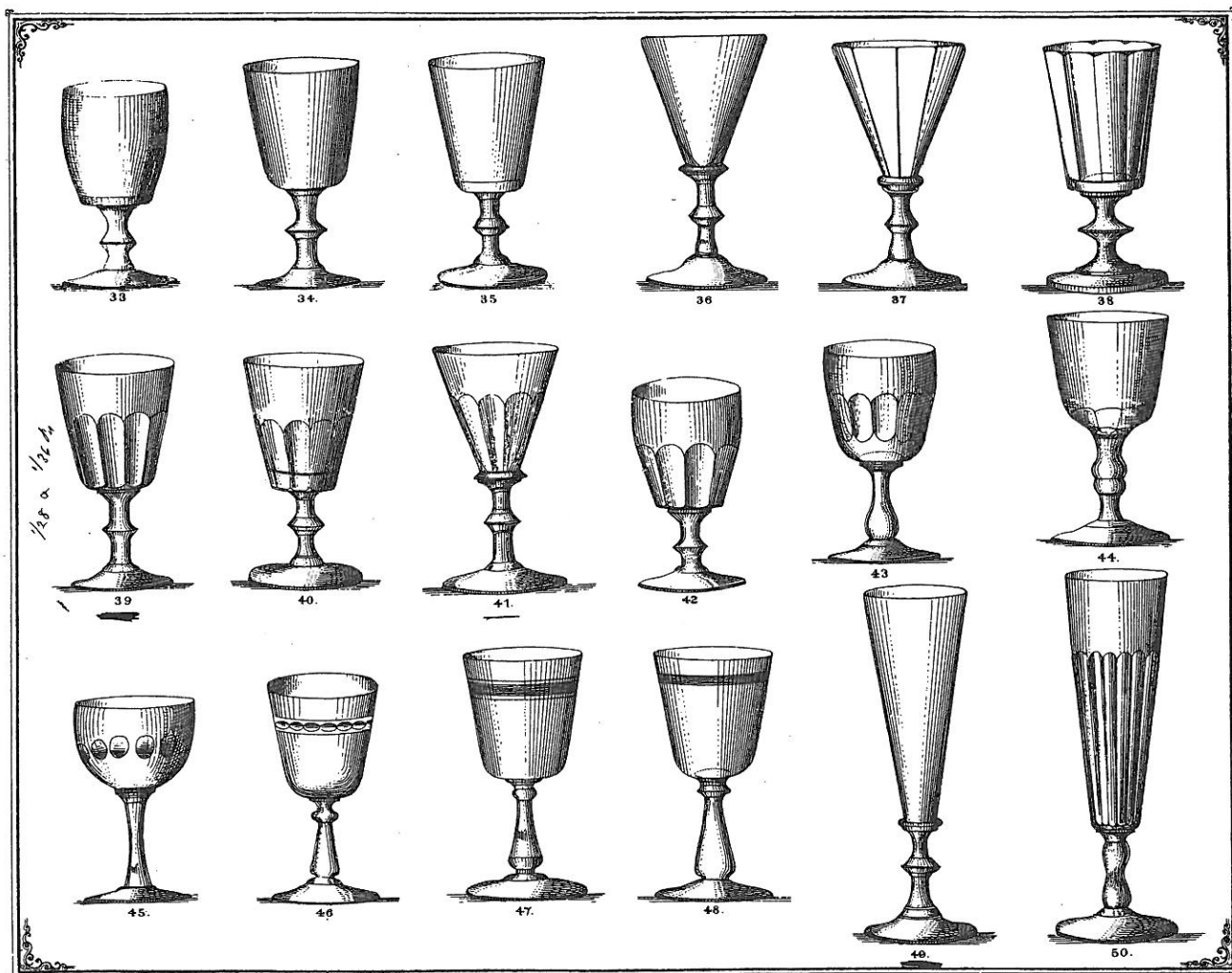
Igen står vi tilbage med en masse spørgsmål, som vi ikke i øjeblikket er i stand til at give et eneste kvalificeret svar på. Ejendommeligt er det i alt fald, at de

eneste glas af vinstørrelse, vi for tiden kender til af dette klassiske Aalborgglas af den kraftige type - no. 27 og 48 - tilsyneladende er fremstillet af Holmegaard.

At glassene sandsynligvis også i sin tid har forvirret Mogens Schlüter, fremgår af en mail, chefguide Lis Larsen sendte til mig:

"Jeg er ret sikker på, at Mugge har sat dem, hvor de står, og de står et sted mellem Århus og Conradsminde. Så der er et eller andet..."

Torben Errboe



## Klubaften 29. januar 2003.

Dette var et af de bedst besøgte arrangementer nogensinde, hvis det da ikke er rekord med 42 fremmødte medlemmer. En af grundene hertil var nok, at der i indbydelsen var blevet lovet, at årsgaven ville blive udleveret. Desværre måtte vi skuffe på det punkt, da tryksagen af tekniske årsager er blevet lidt forsinket. Det er noget med blyantskrift, som er vanskeligt at kopiere. Vi fik dog mulighed for at se et prøvetryk, og det ser spændende ud, så skuffelsen var til at bære.

De fleste havde fulgt opfordringen til at medbringe nogle glas, og der kom virkelig mange spændende ting på bordet. Der var flere gode lommelærker, bl.a. en sjælden Conradsminde i brunt med kornneg på den ene side og fugl på den anden. Desuden kan nævnes flere gode blomsterslebne glas, en serie farvede fynske presseglas og en stor, flot og meget velbevaret skål i fattigmandssølv. Flere havde "gåder" med, og de blev langt fra alle opklaret, men mange havde løsningsforslag, og snakken gik livligt, somme tider endda for livligt, så det kneb med at høre, hvad der blev sagt ved den anden ende af bordet. En af gåderne var en stor dråbeformet glasbeholder fra Holmegaard med øje til ophængning og 6 huller foroven. Vase? Fluefanger? Pyntegenstand? Der var imidlertid en, der kunne huske en illustration i "Dansk Glas 1925 - 1985" af en såkaldt "hulvase" af Michael Bang. Denne er ikke til ophæng, men slægtskabet er tydeligt, så han har nok også lavet hængevasen.

Traditionen tro var foreningens bibliotek i form af kataloger m.m. lagt frem, og det blev flittigt studeret. Der skulle også være tid til kaffe og kage, så tid var der bestemt ikke for meget af. Der var almindelig enighed om, at den slags arrangementer er populære og måske skal gentages lidt oftere end den ene gang om året, vi traditionelt har holdt klubaften.

Referat af møde 26. februar 2003:

**Jan Kock: Glas - folk - stil i Norden**  
Foredrag med lysbilleder

Således skrev Jan Kock i indbydelsen:

"Et fællesnordisk projekt, hvis formål er at behandle glashistorien i Norden gennem de seneste 300 år på tværs af de nationale grænser, noget som aldrig er gjort før. Som titlen på projektet siger, vil der dels blive lagt vægt på en sammenlignende gennemgang af glassets historie, produktionsforhold og tekniske forandringer, dels på en fremlægning af, hvor de udøvende glasfolk kom fra og rejste hen, og endelig på en præsentation af stilpåvirkninger landene imellem, og hvor stilpåvirkningerne kom fra op til i dag, hvor studieglaset fylder godt ved siden af det traditionelle kunstglas og de kunstindustrielle produkter.

Projektet er ved at tage form, og hvis det realiseres i sin fulde form, er det hensigten at der dels i 2004 skal udkomme en bog om emnet og dels opbygges en vandrestilling, som skal starte sin turné i Riihimäki, Finland. I foredraget præsenteres projektet, og der gives smagsprøver på indholdet."

Mødet indledtes med, at vi måtte konstatere, at årsgaven endnu en gang var blevet forsinket, denne gang af ferie og sygdom på trykkeriet.

Så startede Jan med at gøre rede for det ambitiøse projekt, som i et samarbejde mellem glasfolk i Danmark, Norge, Sverige og Finland skal samle viden i løbet af de næste tre år, for, hvis de fornødne pengemidler kan skaffes, at munde ud i bogudgivelse og vandrestilling. Den bærende ide er, at hvor man før har arbejdet med et enkelt lands glasfremstilling for sig, ønsker man her et lave sammenlignende studier og se tingene i en større sammenhæng.

Den lange historiske linie i glaskunsten er, at den fra Romerriget over Venedig, som i middelalderen blev et vigtigt centrum, efterhånden spredtes nordpå ud over det øvrige Europa og endelig til Norden. Vi havde kendt til importeret glas fra vikingetiden, men under renaissance fik overklassen, d.v.s. hoffet og adelen, et stort behov for glas til ruder, flasker og drikkeglas, og man begynder at oprette glasværker rundt omkring med fagfolk, ovnbyggere og glasmagere, hentet hertil sydfra. Et af disse værker er Kungsholm ved Stockholm. Andre eksempler er de skånske værker, der blev oprettet af danske adelsmænd i denne periode, da Skåne var dansk. Vi er tilbøjelige til at glemme herhjemme, at det var danske og ikke svenske værker. Vi så eksempler på tidlige glas fra Sverige med tydeligt tysk - veneziansk præg. Glasmagerfaget var internationalt; man støttede sig til diverse lærebøger og en omfattende erfaring.

Samtidig var der også en ikke ubetydelig import af glas fra det nordbømske område formidlet af omvandrende glaskræmmere.

Mens renaissance-glasfremstillingen i Danmark blev stoppet på grund af træmangel, har der været en ubrudt produktion i Norge og Sverige. Man ser mange eksempler på, at former, som man har anset for at være typiske for ét land, også

træffes i et andet. Eksempelvis forskellige brændevinsflasker: "foldeflaske", "stråleflaske", "fyllehund". Grunden er naturligvis, at glasmagerne flyttede fra hytte til hytte, fra land til land, efter hvor der var arbejde at få.

En del af det fællesnordiske projekt er at følge nogle af de kendteste glasmagerfamilier (f.eks. Heintze) i deres vandringer rundt i Europa, specielt Norden.

Med talrige billeder blev vi ført gennem stilhistorien fra renaissance over barok og rokoko til louis seize, empire og det sene 1800-tals gængse former, hvor Danmark igen kommer med. Og vi så, at former og mønstre overalt i Norden er nogenlunde de samme. Også i Finland blev oprettet glasværker i dets svenske periode. Det største antal værker har altid været i Sverige, og vi så, hvordan deres geografiske fordeling ændrede sig efterhånden til en større spredning med et tyngdepunkt i Småland.

Naturligvis kan man i Sverige med den langt større produktion byde på langt flere modeller end herhjemme. Eksempelvis har man derovre gennem lang tid lavet en hel del empireglas med firkantede fødder, mens vi kun har ganske få og noget senere modeller.

Når vi betragter danske glas, er det vigtigt at huske på, at de i vid udstrækning er blæst og slebet ved hjælp af indvandrede bømiske og svenske glasmagere og slibere, som selvfølgelig gjorde, som de havde lært det hjemmefra. Et godt eksempel er karaflerne fra Aalborg Glasværk. Og hvis man står med et glas med slibning af ege- eller vinløv, behøver det slet ikke at være dansk, men stammer måske fra Sverige, Norge eller Tyskland. De lavedes nogenlunde ens alle vegne.

Der sker store ting hen imod 1800-tallets slutning. Presseteknikken er blevet opfundet, hvorved man kan spare meget arbejde og udnytte dårligere glasmasse ved at gøre mønstrene indviklede og heldækkende. Presseglas var billigt og blev meget populært, men netop de mange importerede forme gør, at produkterne bliver ens overalt. Anden ny teknologi vandt også frem. De gamle ovne, der forbrugte masser af træ eller tørv, afløstes efterhånden af kulfyrede ovne og senere af Siemens gasovne. Og til dekoration kunne anvendes forskellige ætseteknikker.

Noget nyt var også det kunstnerisk designede glas. Det begyndte i Frankrig og Tyskland (art nouveau, jugendstil) og bredte sig nordpå. Nævnes bør Wennerberg fra Kosta, der besøgte og arbejdede ved flere af de nordiske værker, bl.a. Holmegaard. På Fyens Glasværk tog Brendekilde stilen op. Via de store Verdensudstillinger spredtes nyhederne hurtigt, og de mest fremsynede værker knyttede kunstnere til sig. På Holmegaard var det først med den næste store modebølge fra sidst i tyverne og med Jacob Bangs hjælp at man kom med på noderne. Nu gjaldt det lette lyse farver og elegante slibninger. Inspirationen kom udefra, bl.a. fra Orrefors, hvor Gate og Hall havde stor succes. Blandt de nye teknikker var også det kunstfærdige og dyre såkaldte gralglas. Det er værd at bemærke, at her som i andre sammenhænge er forudsætningen for de fremragende produkter et tæt samarbejde mellem en begavet kunstner og virkelig dygtige glasmagere.

Også i efterkrigstiden ser vi, hvorledes nye ideer og teknikker breder sig fra sted til sted. I vore dage er Danmark faktisk førende med hensyn til antal studieglassværker, og inspirationen udgår i høj grad herfra.

Arbejdet med projektet drejer sig i høj grad om at studere og sammenligne materiale fra arkiverne, og her er der især meget at se på i Kostas og Fyens Glasværks

arkiver. Men man har også store forventninger til tyske kataloger, som er ved at komme på nettet. Man vil prøve at give en gennemgang af de markante strømninger i europæisk glashåndværk og glaskunst.

Igen et spændende foredrag af Jan Kock. De mange eksempler på glas, der hører hjemme et helt andet sted, end man ved første indskydelse skulle tro, giver stof til eftertanke og revision af fordomme. Forhåbentlig vil de mange ivrige botanikere, der med lidenskab tæller druer, agern, bladflige, klatretråde m.m. tænke sig om en ekstra gang, før de sætter alt for sikre etiketter på deres og andres glas.

Referent: IK

#### Projektets sekretariat

Kontaktperson: *Kaisa Koivisto*  
Adress: Finlands glasmuseum  
Tehtaankatu 23  
FIN-11910 RIIHIMÄKI  
Telefon: +358 (0)19 741 7491  
Fax: +358 (0)19 741 7555  
Email: [kaisa.koivisto@finlandsglas.com](mailto:kaisa.koivisto@finlandsglas.com)

#### Projektgruppen

*Dagmar Brendstrup*, Glasmuseet Ebeltoft

*Randi Gaustad*, Kunstindustrimuseet i Oslo

*Gunnel Holmér*,  
Smålands museum - Sveriges Glasmuseum, Växjö

*Jan Kock*, Århus

*Kaisa Koivisto*, Finlands glasmuseum, Riihimäki

# GLAS FOLK STIL i norden



Simon Gate 1920  
Graverad skål med fat.  
Orrefors glasbruk, Sverige

Tapio Wirkkala 1950  
Isberg  
Iittala glasbruk, Finland ▶▶

## GLAS – FOLK – STIL I NORDEN

Ut t sett har nordiskt glas mycket gemensamt, men skillnader mellan länderna finns även. Forskning om det inhemska glaset har hittills skett i respektive land. Däremot har ingen tidigare fördjupat sig i hur kontakterna mellan de nordiska länderna har påverkat glasproduktionen. Genom samarbete mellan Finlands glasmuseum, Glasmuseet Ebeltoft, Kunstindustrimuseet i Oslo samt Sm lands museum – Sveriges glasmuseum i Växjö kartläggs nu förutsättningarna för det nordiska glasets utveckling under 1900-talet. Med detta forskningsprojekt fokuseras för första gången på likheter, skillnader och influenser mellan de nordiska länderna.

”Scandinavian Design” har blivit ett begrepp i internationella sammanhang - inte minst när det gäller glas. Under 1900-talet har konstnärer vid glasbruken bidragit till att ge glaset i de nordiska länderna egen identitet och internationell ryktbarhet. Utställningar har också hjälpt till att göra glaset känt världen över. Därigenom har den nordiska ”stilen” ofta blivit förebild för konstobjekt och bruksvaror i andra länder. Framgångarna har i stor utsträckning byggts på att konstnärerna tilltits skapa och utveckla glas i nära samarbete med glasblåsare och andra hantverkare vid bruken. Under de senaste 30 åren har även nordiskt studiolglas fått stor uppmärksamhet.

Satsning på glas med modern formgivning blev möjlig genom att det under 1800-talet producerats glas i traditionell stil på många glasbruk i de nordiska länderna. Man framställde det som då var modernt och det som andra hade framgång med. Någon egentlig formgivning var det dock inte tal om – det var frågan om stil men inte design. Förnyelsen under 1900-talet låg just i designen, medan hantverket och den beprövade glastek-

nologin hade sina förutsättningar i 1800-talet. I museisamlingarna kan man följa glasets historia och i arkiven finns mycket material av konstvetenskapligt, etnologiskt och historiskt intresse. Också på glasbruken finns stor kunskap värd att ta vara på.

Arbetet i ovannämnda projekt kommer att utmynna i en bok med nya perspektiv och i en unik vandringsutställning med en tillhörande bok. *GLAS-FOLK-STIL I NORDEN* vill fokusera på glasföremålen, produktionstekniken, glashantverkarna samt glasbrukens samarbete mellan Danmark, Finland, Norge, Sverige och Island.



H. A. Brendekilde ca 1900  
Skiss av fotogenlampa  
Fyens Glasværk, Danmark

## BOK

Boken i A 4-format kommer att bli på ca 350 sidor och kommer att vara rikt illustrerad i svart-vitt och färg. Boken trycks på de nordiska språken samt på engelska och kommer att innehålla följande artiklar:



### Industrialismens glas

*Jan Kock*

Produktionen av glas expanderade under 1800-talet. Bevarade kataloger från glashyttorna berättar om vilka glas, som var på modet i respektive land. Vidare undersöks varifrån i Europa influenserna kom och hur mötet mellan det traditionella glaset och konstglaset tedde sig.

### Glasarbetare i Norden

*Gunnel Holmér*

Denna del berättar om glashantverkarna vid de nordiska glasbruken. Härkomst, släktskap samt levnadsvillkor beskrivs och vandringarna mellan de olika länderna undersöks.

### Vackrare vardagsvara

*Gunnel Holmér*

Vackrare vardagsvara blev ett begrepp under 1900-talets första rionden. Konstnärerna ritade b de unikat, konst- och bruksglas. Här undersöks i vilken utsträckning konstglaset påverkat vardagsvarans formgivning.

### Glas på utställningar

*Randi Gaustad*

Nationella och internationella utställningar har haft stor betydelse för glasets utveckling under 1800- och 1900-talen. Glasbruken tävlade om att visa nya modeller av högsta kvalitet. Här undersöks hur utställningarna bidragit till förnyelse inte minst av konstglaset.

### Scandinavian Design

*Kaisa Koivisto*

Finskt glas blev världsberömt under tidigt 1950-tal tack vare kreativa formgivare och gynnsamma politiska och sociala förutsättningar. Hur påverkade allt detta utvecklingen av "Scandinavian Design" och hurdana var kontakterna mellan de nordiska länderna?

### Studioglas

*Dagmar Brendstrup*

Nordens första studioglashytta öppnade i Sverige 1968. Därefter spreds studioglasrörelsen snart till grannländerna. I detta avsnitt beskrivs uppkomsten, utvecklingen och dagsläget.



## Glas i offentlig miljö

*Märta Holkers*

Under senare år har glas som utsmyckning och som en del av arkitekturen fått allt större betydelse i offentliga miljöer.

## Framtidens glas i Norden

*Brett Littman*

"Scandinavian Design" inom glaset förknippas i första hand med 1950- och 60-talen. Från 1970-talet blir skillnaderna större mellan de nordiska länderna. Man talar om en post-modernistisk reaktion mot "Scandinavian Design". Vad präglar dagens glas i Norden och kan man förutse hur det blir i framtiden?

## Glastekniker

*Torben Sode*

Glasblåsarnas verktyg, glasbl sarpipan, uppfanns redan kort före Kristi födelse. Först i slutet av 1800-talet sker en industriell revolution inom glasnäringsen. Ny teknologi utvecklas och nya arbetssmetoder ser dagens ljus. En lång rad patent berättar om uppfinningsrikedomen.

## Glasforskning

*Stellan Persson*

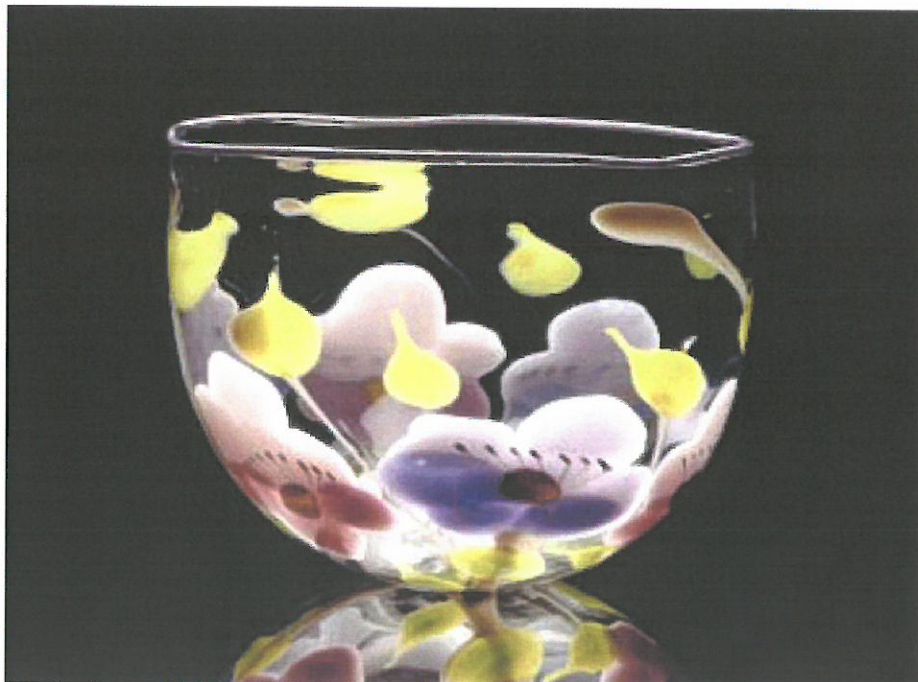
Under flera decennier har Glasforskningsinstitutet i Växjö löst tekniska problem åt glasbruken i Norden. Här beskrivs även glasets sammansättningar, ugnarnas teknologi och utveckling etc.

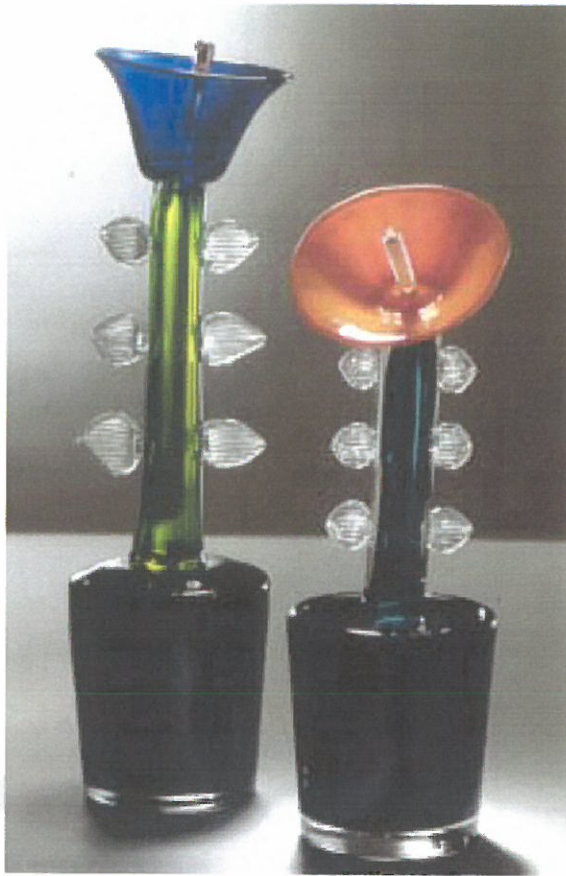
## Glasutbildning

*Rajja Siikamäki*

Det traditionella systemet med mästare och lärling har kompletterats med glasskolor, högskolor och universitet. Utbildningen har blivit nordisk och internationell.

Finn Lynggaard 2000, Skål med lila färg, egen hytta, Danmark





Martti Rytönen 1994  
Ungkarlsblommor  
Orrefors glasbruk, Sverige

## UTSTÄLLNING

**Turnéplan:** Den *preliminära* turnéplanen fr.o.m 2005:

Glasmuseet Ebeltoft, Danmark  
Kunstindustrimuseet i Oslo, Norge  
Smålands museum - Sveriges glasmuseum, Växjö, Sverige  
Finlands glasmuseum, Riihimäki, Finland

Utställningen planeras att visas även på Island, i Baltikum, Tyskland, England, USA m fl länder.

**Utställningsyta:** ca 200 m<sup>2</sup>

**Antal föremål:** 250 st

GLAS  
FOLK  
STIL *i norden*

Ulla-Mari Brantenberg 1995  
Blå snabel  
Egen hytta, Norge



## Referat af møde 26. marts 2003

### Jette Steen: Mig og min samling

Denne type arrangement er ved at blive en god tradition i foreningen, og det var som altid lærerigt at høre en samler fortælle om, hvordan hun har fattet interesse for glassene, og hvordan samlingen har udviklet sig. For Jette som for mange af os andre startede det med en gave fra en kær bedstemor, i dette tilfælde en yndig søblå børnekaraffel med overhængsglas i en noget speciel optik. Senere kom et par gode saltkar til, og da Jette så arvede en del gamle vinglas, bl.a. slebne og uslebne berlinois, var interessen vakt. For 7 år siden hørte hun om vores forening og kom med til sit første møde, hvor Michael Bloch fortalte om presseglas, og så var Jette helt "solgt". Hun begyndte systematisk at hjem søge loppemarkederne og har haft mange gode oplevelser i den forbindelse.

Jette samler meget bredt, og de medbragte knap 100 glas blev fremvist i 5 afdelinger. Efter den første med arvestykkerne fulgte en stor blandet gruppe glas, hovedsagelig danske eller i hvert fald vist tilsvarende i danske kataloger. Der var en del presseglasting fra Kastrup og Fyen iblandt, og vi kan nævne en lyseblå smørkande (KA 1886 nr. 728), flere sukker-fløde-sæt og farvede vand- og børneglas. Vi diskuterede anvendelsen af den lille flade bladaset, og der kom forslag om smørtallerken eller nålefad. Der var også en række gode snapse- og vinglas, bl.a. "Margrethe", et fiskeglas, en blå mælkekop og en brevpresse fra Tivoli samt et par natlamper.

Den tredje gruppe omfattede genstande, som Jette kunne henføre til forskellige udenlandske kataloger: Et ravfarvet saltkar fra Hadeland, en morsom pibeflaske fra USA, engelske asietter, saltkar med fugl i urangrønt fra Reimyre, et fint presset snapseglass fra Lalique, nordtysk presset vandglas o.s.v.

Dernæst så vi repræsentanter for de store danske presseglaserier fra mellemkrigstiden: Odin, Balder, Skjold, Rolf, Broksø m.fl. og til slut nogle eksempler på nyere dansk kunstglas af Per Lütken (bl.a. "Vipstjert") og Jacob E. Bang (bl.a. blå Capri-vase).

Jette skal have stor tak og ros for at hun ville komme og vise os et bredt udvalg af sin samling. Det er meget fint også for nye medlemmer at se, at der er et utal af forskellige ting man kan samle på, at det ikke behøver at være noget der står i "Glasbogen" og i de fornemme antikvitetsbutikker til 1000 kr eller derover, men at man kan få nok så megen fornøjelse og spændende kulturhistorie ud af loppemarkedsfund i en rimeligere prisklasse.

I pausen fik vi så endelig udleveret årsgaven, som er "Jacob E. Bang som skaber af graveret kunstglas og som idemand til organisering af Holmegaards Glasværk i 1930'erne" med et stort antal af Bangs meget fine tegninger.

Vi havde en diskussion af bordopstillingen ved møderne og blev enige om, at vi næste gang vi har et arrangement med glas på bordet vil forsøge os med en "konfirmationsfest-opstilling" for at imødegå kommunikationsproblemerne.

## Kurglas.

*"Klokken er seks, morgen. - Fra alle gader, stræder og veje strømmer kurgæsterne til kilderne. Søvnens sidder dem endnu i øjnene; de gaber lidenskabeligt og er blege af gnavenhed.*

*Nede i Mühlbrunnen-kolonnaden spiller musikken. Der Musikdirektor Labizky svinger morgenstiv sin elfenbens taktstok, og de herrer mucici er blå af kulde under deres høje hatte. Men de trutter med dødsforagt hen over hovederne på de troende herrer og damer, der vandrer af sted med de hellige vandkrus i de fromme hænder.*

*Langs Tepl-flodens kaj står blomstersælgerne med deres dugvåde roser, nelliker og kornblomster og ser venlige ud og forsøger at smile. Men publikum går dem ligegyldigt forbi, ene opslugt af tanken om at få tømt det lovbefalede antal glas og komme bort til Pupp eller Posthof for at svælge i det længselsfuldt attråede morgenmåltid, hvorefter deres mave jamrer.*

*Skønt det er tidligt på sæsonen, er der allerede ankommet mellem ti og femten tusinde gæster. I lange bugtede rækker står de foran de mest søgte kilder og venter på at få krusene fyldt. Lysvågner, adrætte og indbyrdes småkævlende lader de små fikse kildepiger glassene gå fra hånd til hånd; de tomme ned til højre, de fyldte op til venstre: ned og op, ned og op, ustandselt, uafbrudt, uden rast og hvile, som en maskine... Og langsomt, fod for fod, avancerer rækkerne frem. Mangen en ældre herre og kødfuld dame går med lukkede øjne og drømmer sig tilbage i de forladte puder.*

*--- Knagsted og Clausen drak henholdsvis Kaiser Karls-Quelle og Marktbrunnen.---*

Dette citat fra Gustav Wieds roman "Knagsted" giver et udmærket stemningsbillede fra alle tiders mest berømte kursted Karlsbad, nu Karlovy Vary, i Böhmen. I 1800- og et stykke ind i 1900-tallet var det den store mode i det bedre borgerskab at tage på kurophold. Vandet fra de mineralholdige kilder mentes at være et universalmiddel til helbredelse af alskens sygdomme og svagheder, specielt de af

vellevned forårsagede, og det skulle være virksomt både ved indvortes og udvortes brug. Og det er utvivlsomt rigtigt, at rigelig vandindtagelse kombineret med streng diæt og raske traveture i de smukke omgivelser har virket styrkende og slankende på middagsherrerne og deres madammer, vel at mærke hvis de ikke lod sig friste - hvad mange gjorde - af restauranternes og kafeernes lækkerier eller gik for hårdt til den i det pulserende forlystelseliv i kurbyen.

At kildevand ansås for at være helsebringende, er imidlertid en meget gammel historie. Fra tidlig middelalder og måske endnu før har syge og værkbrudne valfartet til de hellige kilder for ved Vorherres og hans helgeners hjælp at hente sundhed og førlighed tilbage. For Karlsbads vedkommende starter historien ifølge overleveringen i 1357, da kejser Karl IV på en jagttur får øje på en pragtfuld hjort. Da kejseren og hans følge med hunde sætter efter den, forsvinder den imidlertid i et elegant spring, mens hundene, der optager forfølgelsen, lidt efter findes skoldede ved siden af en varm springkilde. Da hjorten således reddede livet, anså man kildens vand for livgivende, og kejser Karl grundlagde badebyen og byggede sig et jagtslot her. Senere fandt man flere andre kilder på stedet og byen voksede, industri og forretningsliv blomstrede, Europas berømtheder tog på kur her, og successen blev efterhånden fulgt op af et utal af andre kursteder navnlig i Mellemeuropa.

Der skulle jo bruges masser af glaskrus ved udskænkningen af kildevandet, og da virkningen anses for at være bedst, når man drikker det lidt ad gangen, altså ikke bæller, blev det tradition, at krusene forsynedes med en skala, der kunne være inddelt forskelligt, f.eks. 50 - 100 - 150 - 200 - 250 gm. Disse krus blev noget af et statussymbol for udskækningsstederne. Man kunne få eller købe dem med hjem, hvor de så kunne virke både som turistsouvenirs og reklame overfor nye kunder. Ofte ses kurstedets navn indgraveret og de fineste er forsynet med flot slebne prospekter fra lokaliteten.

I 1857 oprettede Ludwig Moser ved Karlsbad et glasværk, der hurtigt blev berømt for sine fremragende kvalitetsvarer og gennem årene har været leverandør til

alverdens fyrstehuse og rigmænd. Det eksisterer stadig i bedste velgående og fremstiller noget af det mest udsøgte indenfor kunstglas. Og de 5 kurglas jeg ejer, kan sandsynligvis henregnes til Moser Glasværk. Et af dem er fladt ovalt i tværsnit (et bekvemt lommeformat) og i en farve, der ændres gradvist fra klart i bunden til grønt foroven, og på den ene side er der foruden skalaen graveret "Karlsbad" på skrå i fraktur. Såvel formen som farvefordelingen er genkendt på genstande i Mosers museum. To andre er helfacetterede, det ene med Mühlbrunn-kolonaden indslebet og teksten "Mühlbrunn Karlsbad", det andet med 3 rødbejdsede felter, hvoraf de to har arkitekturslibning og hhv. "Mühlbrunn Colonnade" og "Sprudel", mens der i midterfeltet kun står "Carlsbad" og tilsyneladende er plads til ejerinitialer. Udenom er der rødt bladværk. Det fjerde er optisk stribet og med et rødbejdsset felt med indslebet billede af en kronhjort på toppen af en klippe omgivet af træer, refererende til stedets historiske oprindelse, og med teksten "Hirschsprung in Karlsbad". Det sidste er undtagelsesvis uden hank, fladt ottekantet, ligeledes med den springende hjort som motiv og teksten "Karlsbad".

Andre smukke slibninger er fra "Kränchen in Ems", "Kreuzbrun Waldquelle" og "Kurhaus in Creuznach". Flere har foruden skalaen kun et stednavn indgraveret, nogle er helt simple med kun en skala. Størrelse og form varierer: glatte, facetterede, optiske, cylindriske og koniske, som oftest klare, men rødt forekommer også, og et urangrønt, fastblæst i spiralmønster og med guldbelægning, skiller sig ud. Blandt de simple og nyere er ætset skala og eventuel dekoration almindeligt, og silketryk ses også. Blandt de ætserede er svenske "Minne från Ramlösa Brunn" repræsenteret.

Hvad så med Danmark? Da efterspørgslen efter det undergørende kildevand steg, og da det var bekosteligt både at rejse til syden og at importere de ægte vande, fandt initiativrige folk på at oprette mineralvandsfabrikker og vandkuranstalter, baseret på naturligt dansk kildevand og evt. tilsat forskellige mineraler for at efterligne de berømte udenlandske produkter. "Rosenborg Brøndanstalt" åbnede i 1832, først med udskænkning på stedet, senere med salg ud af huset af mineralvand på flaske. Nogle

år senere kom "Södring" (omtalt i "Glasnyt" nr. 25) og efterhånden en Guds velsignelse af fabrikker over hele landet med hver deres særlige flasker og sifoner med navn på, hvilket gav en masse besvær med indsamling og returnering. Flaskesamlerne er imidlertid de rette til at fortælle om dette store emne. Det kan også nævnes, at Holmegaards katalog 1853 udbyder Seltersvandglas.

I Silkeborg, hvor byens grundlægger Michael Drewsen havde mange jern i ilden, og hvor man havde de vandrige Arnakkekilder i Vesterskoven, tog man initiativ til et kurbad, og efter lidt tovtrækkerier med myndighederne åbnede i 1883 "Silkeborg Vandkuranstalt". Der var tilknyttet læger, og mange slags bade og kure blev tilbudt til behandling af alskens lidelser fra hysteri over reumatisme til syfilis. Der kendes herfra et kurglas med indskriften "Silkeborg Vandkur Anstalt" (se billede), men der har ifølge overleveringen aldrig været mere end 6 eksemplarer, og højst et par stykker har overlevet. Det er efter al sandsynlighed fremstillet på Flensborg Glasværk.

Der kom flere kuranstalter både i Silkeborg og andre steder i landet, efterhånden som "sundhedsmoden" greb om sig, og følgevirkningerne i form af hoteller, restauranter og underholdningsetablissemeter m.m. sluttede sig til. I løbet af 1900-årene klingede det af, mange lukkede, og de sidste overlevede som rekreationshjem. Der kendes ikke kurglas fra nogen af de andre anstalter, men nogle af de helt anonyme med kun en skala kan teoretisk være lavet og anvendt i Danmark. Udviklingen løb også fra kurvand på flaske, da folkets smag gik i retning af søde sodavand med frugtsmag og kulsyrebrus.

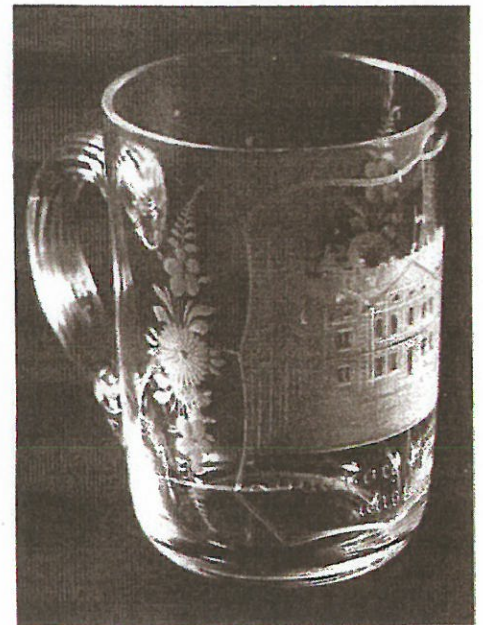
Lad mig slutte med at citere Gustav Wied igen: *"... også Knagsteds vrantne mave var i stadig fremadskridende bedring. Den blev punktligere og venligere for hvert glas han drak"*.

Særlig venlig var han jo ikke selv: *"Børn er lykkelige, og dyr og kvinder, men vi mennesker er det ikke"*.

Irene Kristensen



Silkeborg Vandkuranstalts hovedbygning ” Socialhuset” 1905



*Glaskrus fra Silkeborg Vandkuranstalt ca. 1885.*



Karlsbad Mühlbrunn Kolonnaden.

### **Supplerende litteratur:**

Gustav Wied: Knagsted

Arv og Eje 1975

Harald Roesdahl: Om Flensborg Glasværk og forsøg på at identificere nogle af dets glas.

Silkeborg 1846 - 1996

Inge Bro Jørgensen: Bøhmen - Kulturhistoriske strejftog