

# GLASNYT

Udgivet af Glashistorisk Selskab Aalborg \* 1976

Nummer 38.

April 2005

19 årgang



## Indhold.

- Side. 2 Se denne side på nettet!
- Side. 3 "Kend din kongerække" kommentar fra Hans Olaf Lindhard.
- Side. 4-5 Kongerækken. - En kommentar til Hans Olaf Lindhard.
- Side. 6-7 Kommentar til Niels Johnsen "om Aalborg glas" fra Torben Errboe.
- Side. 8-11 Referat: 26.01.05 Glassyge & Spejle Konservator Per Hadsund fortæller.
- Side. 12-13 Referat: 16.02.05 Lampeglas/flameworking Jens C. Kondrup viser/fortæller.
- Side. 14-16 Referat: 16.03.05 MIG og MIN SAMLING SALTKAR - Kirsten Jeppesen.

GLASNYTs redaktion adresse:  
Glashistorisk Selskab Aalborg\*1976  
Postboks 543, 9100 Aalborg.

Ansvarlig redaktion:  
Poul Schjelder, TLF / FAX. 98 38 12 26  
E-mail : schjelder@tv.dk  
Irene M. Kristensen. TLF: 86 27 22 96  
Bente Hansen. TLF: 98 38 33 54

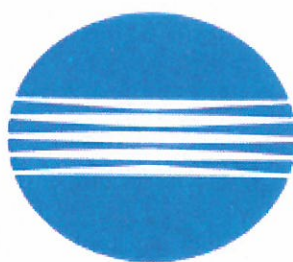


Tryk : Schjelder / KONICA MINOLTA digital kopimaskine

Se denne side på nettet!  
<http://www.antikviteter.net/antikprat/>

(div. glasspørgsmål og svar.)

Svenska Antik Nätet



KONICA MINOLTA

Konica Minolta Business Solutions Denmark a/s  
Marathonvej 1, 9230 Svenstrup  
Tlf : 72 21 21 21 FAX : 72 21 27 02



12.2.2005.

Til Glashistorisk Selskab.

Når man er samler, kan det anbefales, at kende årstallene i kongerækken, idet, Christian den V's regeringstid ikke stemmer overens med Nøstetangens oprettelse.

Christian den V regerede fra 1670 til 1699. Det viste glas i Glasnyt, med Christian den V's monogram er meget sjældent, men også ca. 50 år ældre end Nøstetangens Glasværk, der eksisterede fra cirka 1744 til 1778. Det viste glas kan være fremstillet i Bøhmen eller i Danmark.

Med venlig hilsen  
Hans Olaf Lindhard



Til alle Dem  
 som ikke kan huske kongerækken  
 bringer vi her neden stående  
 liste  
 til  
 glæde og gavn  
 for  
 alle

## Kongerækken

Gorm den Gamle død år	958	Ingen konge	1332 - 1340
Harald Blåtand	958 - 985	Valdemar Atterdag	1340 - 1375
Svend Tveskæg	985 - 1014	Oluf III	1376 - 1387
Harald II	1014 - 1018	Margrethe I	1387 - 1396
Knud den Store	1018 - 1035	Erik af Pommern	1396 - 1439
Hardeknud	1035 - 1042	Christoffer af Bayern	1439 - 1448
Magnus den Gode	1042 - 1047	Christian I	1448 - 1481
Svend Estridsen	1047 - 1074	Kong Hans	1481 - 1513
Harald Hen	1074 - 1080	Christian II	1513 - 1523
Knud den Hellige	1080 - 1086	Frederik I	1523 - 1533
Oluf Hunger	1086 - 1095	Christian III	1534 - 1559
Erik Ejegod	1095 - 1103	Frederik II	1559 - 1588
Niels	1104 - 1134	Christian IV	1588 - 1648
Erik Emune	1134 - 1137	Frederik III	1648 - 1670
Erik Lam	1137 - 1146	Christian V	1670 - 1699
Svend Grathe	1146 - 1157	Frederik IV	1699 - 1730
Knud III	1146 - 1157	Christian VI	1730 - 1746
Valdemar den Store	1157 - 1182	Frederik V	1746 - 1766
Knud IV	1182 - 1202	Christian VII	1766 - 1808
Valdemar Sejr	1202 - 1241	Frederik VI	1808 - 1839
Erik Plovpenning	1241 - 1250	Christian VIII	1839 - 1848
Abel	1250 - 1252	Frederik VII	1848 - 1863
Christoffer I	1252 - 1259	Christian IX	1863 - 1906
Erik Klipping	1259 - 1286	Frederik VIII	1906 - 1912
Erik Menved	1286 - 1319	Christian X	1912 - 1947
Christoffer II	1320 - 1326	Frederik IX	1947 - 1972
Valdemar III	1326 - 1330	Margrethe II	1972 - .....
Christoffer II	1330 - 1332		



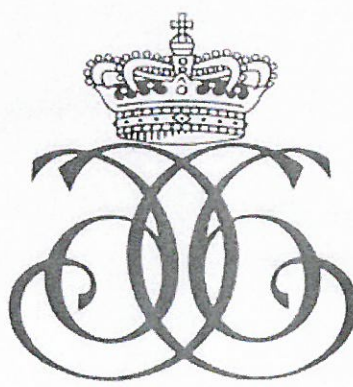
## En kommentar til Hans Olaf Lindhard.

Du antyder, at referenten ikke kender den danske kongerække. Nu er mødereferentens opgave netop at referere, hvad der bliver sagt, og normalt ikke komme med sin egen mening. Det pågældende glas kan da sikkert også være fremstillet mange forskellige steder. Typemæssigt vil jeg nok umiddelbart bedømme det til at være fra 1700-tallet og ikke fra Christian den V's regeringstid. I princippet kan det jo også være fremstillet til en hvilken som helst fyrste med forbogstavet C, som er den 5. i sin række. Og hvem siger egentlig, at et glas med et kongemonogram skal være fremstillet i pågældende monarks regeringstid. En form for institution med tilknytning til denne kunne måske vælge fortsat at benytte monogrammet, som ikke helt ligner Chr. V's officielle spejlmonogram, hvilket dog kan skyldes sliberens forenkling.

Vi har nu forstørret billedet af glasset op og gransket dobbeltmonogrammet, og tilsyneladende kan snørklerne heri også tydes som 6-taller. Dog, det ligner heller ikke helt Chr. VI's monogram (kronen ligner mere en grevekrone), selvom tiden passer bedre, så hvem ved?

Jeg kan iøvrigt nævne, at jeg har et glas stående, som bærer Chr. V's kronede monogram, og som er dateret 1922! Den verdensberømte danske astronom Ole Rømer, der målte lysets hastighed, indførte i 1683 et for hele Danmark gældende mål- og vægtsystem, og det blev bestemt, at alle måleredskaber skulle godkendes af et kongeligt justervæsen og stemples med Christian den V's kronede monogram. Dette kendes bl.a. fra de mange kobber- og tinnål og messinglodder, man finder i handelen. Det ses derimod aldrig på måleglas. Disse benævnes i katalogerne "mensurglas" og fås både mensurerede og umensurerede. De har nok også mere været til teknisk brug i bl.a. apoteker end til anvendelse ved køb og salg. Men som sagt: jeg har et glas. Det er et lille cylindrisk hankeglas, ca. 7 cm højt og ret tykvægget med ætset måleangivelse: "1 dl". Over dette ses justermærket og ved siden af årstallet 1922. Anvendelsen er lidt af en gåde, men i Struers katalog fra 1910 over apparatur til kemisk brug findes lignende krus, kaldet ølprøveglas.

IK



Christian VI



## Kommentar til Niels Johnsen

### Vedr. båndslebne Åborgglas

I det sidste nummer af Glasnyt (nr. 37) kommenterer Niels Johnsen mine formodninger om, at de tynde udgaver af de specielle Åborgglas nr 27 og 47 ikke er fremstillet i Sverige, men nok også er jyske. Niels havde gjort sig nogle overvejelser efter mit indlæg i april 2003 (nr. 32) om "Åborgglas i Holmegaards prøvesamling?", hvor hans konklusion var, at denne type glas med stor sandsynlighed er fremstillet i Sverige.

På nogle kopier fra Boda Glasbruk 1890 fremhæves, blandt andre lignende, et glas benævnt *Carl XV*. med samme typiske båndslibning som på Åborgglassene – denne helt specielle bort med det brede bånd, som vi kender fra berlinois-glassene, især fra Kastrup. Men derudover løber der på begge sider af dette bånd en tynd streg parallelt med det brede bånd. Så vi har altså i alt tre parallelle bånd - en tynd, en bred, en tynd. Denne dekorationstype er ikke nem at beskrive kortfattet, men det ville være rart, hvis nogen har en god idé!





Der kan vist ikke være megen tvivl om, at Ålborg glasværk har skævet lidt over Kattegat for at finde denne slibning, som nok må beskrives som typisk svensk. Vi kender ikke andre danske værker end netop Ålborg, der har udført denne tredobbelte båndslibning.

Når jeg alligevel hælder til, at de fire glas af den tynde udgave - som vist på fotoet fig. 4 i mit tidligere indlæg i Glasnyt nr.32 - er fra Ålborg, skyldes det flere ting. Jeg har blandt mine egne glas tre snapseglasser erhvervet hos samme handlende, som har indkøbt disse glas i Sverige (se foto). Bortset fra stilken er de tre helt identiske med samme båndslibninger. Det ene glas har en lige stilk med knap (desværre netop gået itu i kummen), det andet en traditionel balusterstilk, det sidste en "Mathildestilk", dvs med balusterformet stilk med skarp knap under kummen.

Ud fra disse tre glas mener jeg at have et rimeligt sammenligningsgrundlag. Ved den direkte sammenligning med de formodede Åborgglas i den tynde udgave er der især tre ting, der falder i øjnene:

- Kummeformen er som på mange tilsvarende svenske glas (jvf snerleglas) højere og smallere - kummen er mere spids, stilken højere. Glasset får en strammere rejsning
- Afstanden mellem det brede bånd og de tyndere streger er større på de svenske affotograferede glas. Dette er en tendens, der ofte ses på andre svenske glas med samme slibning
- Selvom kopien i Boda kataloget ikke er entydig, hvad stilkformen angår, ligner den mere Mathildetypen (især på champagnefløjten) end den karakteriske Åborgstilk med den runde knop og den helt specielle ligesidede baluster.

Jeg mener derfor ikke, at glasset i det svenske katalog svarer til den tynde omtalte type. Derimod svarer glasset til højre på fotoet til *Carl XV*. fra Boda Glasbruk 1890 og i priskuranten fra Sandviks Glasfabrik fra 1891, hvor stilkformen er endnu tydeligere, og hvor glasset i øvrigt har samme benævnelse. Begge kataloger har Niels Johnsen været så venlig at sende til mig, så vi kunne diskutere sagen.

Min egen konklusion må fortsat være, at den tynde udgave af glassene, der svarer til nr 27 og 47 i Ålborg-kataloget, med rimelig stor sandsynlighed er af Åborgensisk oprindelse. Som nævnt i mit oprindelige indlæg er mine glas af den tynde udgave alle anhæftede, kuglede og opdrevne.

Torben Errboe

## Referat af møde 26. januar 2005.

**Konservator  
Per Hadsund  
fra  
AHM**



**fortæller  
om  
GIASSYGE  
OG  
SPEJLE**

Aftenen startede med udlevering af årgaven, som er Fyens Glasværks katalog fra 1903 med den smukke Brendekilde-forside, hvormed vi har udgivet hele serien af Fyens-kataloger. I forbindelse med velkomsten fik vi at vide, at en del af Roesdahls samling nu sættes på auktion hos Bruun Rasmussen. Det er trist, at en af landets fineste glassamlinger nu splittes op.

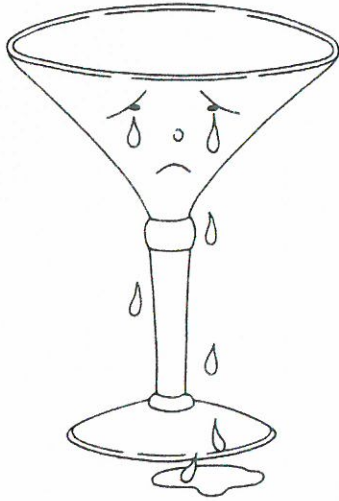
Per Hadsund lagde ud med at konstatere, at glassyge er en sygdom, som ikke kan helbredes men højst bremses i sin udvikling. Årsagen til problemet er et uheldigt mængdeforhold mellem de ingredienser, som glasset fremstilles af. I ældre tider byggede man på erfaringer og kendte ikke til de kemiske processer. En glassmængde består i det væsentlige af tre forskellige bestanddele: 1) glasdanner, 2) flusmiddel og 3) stabilisator.

1) Glasdanneren er rent kvartssand ( $\text{SiO}_2$ ). Man kan i princippet lave glas af dette alene, hvilket man da også gør, når det drejer sig om at fremstille modstandsdygtigt laboratorieudstyr, men ulempen er, at smeltepunktet er helt oppe på 1700 grader, hvilket gør det meget dyrt.

2) Flusmiddel er soda ( $\text{Na}_2\text{CO}_3$ ) eller potaske ( $\text{K}_2\text{CO}_3$ ), som sænker smeltepunktet og regulerer det tidsrum, hvor glasset kan holde sig tilpas flydende.

3) Stabilisator er gerne kridt ( $\text{CaCO}_3$ ), evt. en blyforbindelse. Uden dette vil glasset være vandopløseligt og efterhånden nedbrydes, og med for lidt af



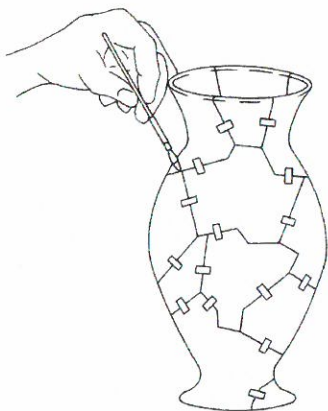


det vil man med tiden se det fænomen, man kalder glassyge, som ytrer sig ved, at glassets overflade enten fyldes med fine revner, krakelerer, skaller af eller bliver fedtet, grædende. Det første sker i tør luft, det andet i fugtig. Årsagen er, at der i glassets atomstruktur i tilfælde af underskud af stabilisator kommer fine porer, som afhængig af luftfugtigheden kan tiltrække eller afgive vand på grund af kemiske processer mellem glassets bestanddele og luftens indhold af vand og kuldioxid. Det viser sig, at der opstår en balance ved 43% vanddamp i luften, og på museerne har man derfor mulighed for at

standse nedbrydningen ved at anbringe kostbare gamle glas i montrer, hvor fugtighedsgraden holdes på dette niveau.

Noget der ofte fejlagtigt benævnes glassyge er mishandling af glas. Materialet kan tåle meget, men henstand med basiske væsker giver efterhånden en uklar hvidlig overflade, og det samme sker for vaser med gammelt blomstervand, fugtige karafler med tæt prop og glas, der kommer i opvaskemaskinen. Der er intet at gøre ud over en drastisk afslibning, når skaden er sket. Derfor bør man altid vaske de gode glas i hånden, skylle godt med rent, evt. destilleret vand eller sprit og tørre omhyggeligt.

PH kom også ind på problemerne ved limning af glas, og det er sandelig et arbejde for fagfolk, hvor der kræves tålmodighed og omhu. For nogle år siden foretog museet en udgravning i en brandtomt, hvor der oprindeligt havde ligget en gammel købmandsgård fra 1600-tallet. En brønd her viste sig at være fyldt op med en masse affald, heriblandt skår af keramik og glas. Der var bl.a. to næsten hele vinglas, som til trods for tilsyneladende ens jordbundsforhold var meget uens angrebet i overfladen, og der var dele af en karaffel, et apotekerglas og et sylteglas i mange skår. Glas angribes af fugt og kemikalier ved længere tids henliggen i jorden, og man ser ofte en irisering af overfladen, som ikke må forveksles med glassyge.



Vi så billeder af de forskellige trin i restaureringen af sylteglasset. Først samler man omhyggeligt puslespillet af skår ved hjælp af tape. Dernæst fikses samlingerne med små klatter af en speciel hurtigtørrende, tyktflydende lim, hvorefter tapen kan fjernes, og til sidst anvendes en anden lim, som skal være tyndtflydende, langsomtørrende og så tæt som muligt på glasset i brydningsindeks. Denne lim sprøjtes forsigtigt ind i alle fuger og får tid til at tørre, hvorefter klatterne af den første lim kan fjernes. Der blev også fundet og restaureret dele af

flere rømerglas med æggeskalstynde bægre. Og PH røbede, at han har en ganske særlig lidenskab for rømerglas.





EN DUG MED SMÅ SPEJLE FRA INDIEN, SAMT TO SPEJL TYPER

Et andet emne, som han har en forkærlighed for, er **spejle**, og interessen herfor startede i sin tid med et eksamensprojekt. Spejle har langt op i tiden været sjældne og kostbare genstande. Langt tilbage i oldtiden kender man små spejle af poleret metal, og navnlig en kobber-tin-legering med ret stort tinindhold kaldet spejlbronze har været velegnet til formålet. Det er først omkring år 1500 at man finder på at beklæde et stykke friskblæst glas med et tyndt lag af en blylegering. De første spejle er derfor buede, men senere klipper man store glascylindere op og flader dem ud, før de forsynes med belægningen, som kan være en kviksølv-tin-amalgam, og venezianske spejle bliver vidt berømte.



Fig. 8. Foliering af spejlglass med tin og kviksølv. De to mænd yderst til venstre er ved at slibe kanterne på en glasplade, før den skal belægges. Til højre er belæggeren ved at skyde en færdigslebet glasplade ind over det flydende kviksølv.

Det er først da man i 1600-tallet i Frankrig finder ud af at støbe planglas på store omhyggeligt slebne marmorborde, at man bliver i stand til at



fremstille store vinduesrunder og spejle, som man ser dem i Versailles. Når man vurderer antikke spejle, er det gerne rammen de bliver værdisat efter, skønt det i virkeligheden er selve spejlet, der har krævet mest tid og håndværksmæssig kunnen. Det er først op mod år 1900 moderne teknik gør, at man let og billigt kan fremstille fejlfri og holdbare sølvspejle. Og man må huske, at ældre tiders spejlmagere arbejdede i et rædselsfuldt miljø og efter få år fik helbredet ødelagt.

Gennem lysbilleder med gamle stik og malerier fulgte vi spejlets kulturhistorie gennem tiderne. Meget mytedannelse knytter sig til spejle, først og fremmest som symboler for forføreligheden og forgængeligheden.

Per Hadsund er en spændende fortæller, og spørgelysten var også stor. Vi kom virkelig rundt om mange emner og fik stof med hjem til eftertanke. Og i dette eventyrår kan man jo spørge: "Lille spejl på væggen der ...?". Og få svaret: "Du bliver ældre min ven!". Eller man kan fundere over, om man har fået en splint af troldspejlet i øjet.

IK



Spejlene i Selsø Riddersal





## Referat af mødet 16.02.05 Lampeglas/flameworking

20 medlemmer havde fundet vej gennem snedækket for at se og høre om lampeglasteknikken. Det var glasapparatblæser på Århus Universitet Jens Chr. Kondrup, der demonstrerede den spændende teknik. Han medbragte gas- og iltflasker og brænder. Han bar specielle briller under processen, som gør ham i stand til at se gennem flammen. Teknikken er at man opvarmer til  $750^{\circ}$  eller smelter glasrør og glasstænger ved  $2000^{\circ}$  og bearbejder dem. "Kan man trække i spids og lave en rund kugle, har man grundteknikken til en masse detaljer" sagde han.



Vi så nogle medbragte instrumenter, der bliver brugt til forsøg og forskning. Bl.a. et rør til laserstråler og en lille bitte beholder til befrugtning af koæg.



Kondrup synes, det er meget spændende og udfordrende at lave kommercielle ting. Han kalder sig glaskreerer, da han også laver kunstneriske ting som opsatse, figurer og store lysekroner.



Det første han demonstrerede, var et enkelt snapsglas. Der laves fod for sig, så stilk med knap og til sidst kummen. Fordelen ved denne proces er, at den altid kan laves om eller forandres.



Hvis han skal lave mange glas, laver han en serie fødder osv. for at få en bedre ensartethed. Siden smeltes alle delene sammen. Lampedrikkeglassene er 40% lettere end hytteglas

Kondrup medbragte desuden genstande såsom en smuk pokal, drikkeglas og kvindefigurer. Det var på et kursus i USA hos Emilio Santini, han lærte at lave balletdansere i farvet glas. Ellers er han meget inspireret af 2 italienske glaskunstnere Cecilia Tofolo og Lucio Bubacco. Hos Bubasso så han uanede muligheder i at arbejde med blødt glas.



Aftenen sluttede overraskende med , at Kondrup lavede sit første snapsglas om. Han kreerede en lille kvindetorso, og satte den ind som stilk, i stedet for den første med knappen.



I alt en meget anderledes måde at forme glas på end vi ellers ser, men samtidig fornemme man, at her var en virkelig kunstner på sit felt.

Jette Steen





## Referat af møde 16. marts 2005.

### Kirsten Jeppesen fortæller om SALTOKAR.

Møderne i serien "Mig og min samling" er altid populære, thi vi elsker jo at se på glas, og i dette tilfælde fik vi præsenteret et fint udvalg fra en meget stor specialsamling, der er blevet opbygget gennem en periode på ca. 25 år.

Kirsten startede med at give en kort oversigt over saltets historie og fortælle om, hvordan hun nærmest ved en tilfældighed kom til at samle på netop saltkar. Det startede med, at hun så nogle charmerende eksemplarer på en udstilling og derefter kom i snak med en antikvitetshandler, der formidlede kontakt til vores forening. Og efter at de første heldige eksemplarer var købt, så var Kirsten bare helt solgt. Saltkar er jo også et godt samlerobjekt. Dels fylder de ikke så meget, og dels er de oftest til at få for små penge, hvis det da ikke lige drejer sig om de ældste danske farvede. Kirsten samler på alle nationaliteter og har erhvervet sig en imponerende viden gennem kataloger og bøger. Hun havde medbragt et udvalg af de saltkar, som hun var ret sikker på at kunne placere som værende fra et bestemt glasværk eller i hvert fald et bestemt land. Vi fik udleveret en liste over de knap 150 medbragte saltkar og 18 sider med kopier af katalogmateriale m.m., som vi kunne følge med i ved gennemgangen.

Først fik vi forevist de danske og startede med Fyens Glasværk, hvorfra Kirsten har så godt som alle, der er vist i katalogerne. Nr. 574 i 1903-kataloget (det sekskantede) er meget sjældent, og hendes eksemplar af nr. 570 (det dobbelte) er en nyere kopi, som et par glaseksperter har moret sig med at lave i den gamle form. En spændende teori er, at nr. 734 i 1924-kataloget tilsyneladende ifølge prisbogen er lavet i 3 eller 4 størrelser. Denne type er iøvrigt en af dem, som overgik fra Kastrup til Fyen, da førstnævnte stoppede presseglasproduktionen. Fra Fyens Glasværk stammer også de mange varianter af indsætter til det, som i Kirstens sprogbrug hedder "sølvfims", samt en moderne udgave heraf på stålfad.

Blandt Kastrups saltkar skal specielt nævnes den lille stærkt mønstrede "jydepotte" på tre tæer, der som de fleste presseglasting fra dette værk forekommer i klart og søblåt og det runde krydsfacetterede, som også optræder i Aalborgs katalog. Aarhuskataloget har fire pressede saltkar, hvoraf de to mindste ikke forekommer i andre danske kataloger. Hos Aalborg finder vi, foruden ovennævnte, det der minder om en sæbeskål, det kraftige sekskantede, det firkantede på fod og det runde med blomster. De sidstnævnte er ældre former, overtaget fra Conradsmind og Mylenberg.



Med hensyn til disse værkers produktion så har vi ingen tegninger men må henholde os til formodninger baseret på skårfund.

I Holmegaards katalog 1853 er der tegninger af numrene 1, 2, 3, 4 og 6 samt to unummerede. Nr. 1 er vist med to forskellige bundmønstre, men kan også have mere eller mindre takket rand. Nr. 5 er kun nævnt i prislisten som ovale, og den lille skitse der kunne tyde på, at det er det bådformede med firkløverfod. I 1900-kataloget finder vi kun to saltkar, et ret enkelt facetteret og det meget sejlivede firkantede på fod, ovenfor nævnt som nr. 6 og også kendt fra Nordjylland.

Vi gik så over til de udenlandske saltkar. Kirsten har rejst meget i Sverige og har fundet rigtig mange ting her. De svenske glasværker udviser en utrolig fantasi og artsrigdom, når det gælder presseglas. Her skal fremhæves de dobbelte saltkar i organiske former, så som nøddeskaller, muslingeskaller og rosenknopper.

Blandt øvrige udenlandske nævnes det ældste i samlingen, et opalhvidt, ovalt saltkar med fint malede rosenranker, formodentlig bömisk fra 1700-tallet. Så var der det helt specielle kar med låg, forestillende krigsskibet "Maine", der sænkedes i havnen i Havana i 1898, hvilket der kom en del ballade ud af. Og betegnet som det grimteste blev et fransk saltkar på tre klodsede løvefødder.

Jeg har haft fornøjelsen af at følges med Kirsten på mange af hendes "jagter" både herhjemme og i Sverige, og hun har en fantastisk evne til, så snart hun træder ind i en butik, ja selv udefra, at spotte selv det mindste saltkar på den øverste, bageste hylde i lokalet for så at nærme sig det med stormskridt og begær i blikket. F.eks. var der et koboltblåt, som hun længe havde ønsket sig og kun set på museum, som pludselig stod der i en blandet forretning nær Växjö. Da var hun meget glad! Så var den gang i Böhmen på en af Jan Kocks ture, hvor vi havde en valgfri eftermiddag. Kirsten havde valgt en slots tur, mens jeg gik på shopping og kom hjem med et urangrønt saltkar, som jeg desværre for Kirsten var (og er) fast besluttet på at beholde som en souvenir. Det er i form meget lig Holmegaards nr. 4 men til forskel fra dette har det snørkler og ikke trappetrin på foden. Nå, jeg har fundet mange andre saltkar til hende, så hun har vist tilgivet mig.

Saltkar er ofte ikke helt fejlfrie, da de nemt får skår eller bliver ætset indvendig af saltet, men det må man så leve med. Kirsten har et par ramponerede eksemplarer i blå af ovennævnte nr. 4, det ene med hele foden slået af, hvordan det så ellers kan lade sig gøre uden at karret går totalt i skår, det andet reddet i sidste øjeblik på vej ned i marskandiserens skraldespand.

Der er sjældent (som i andet glas) mærker i saltkar, der kan fortælle, hvor de stammer fra, så man må holde sig til katalogerne, som dog viser flere eksempler på, at samme model har været produceret mere end ét sted. Undtagelser er Vallerystal, der gerne har navnet i bunden, engelske værker, der ofte har patent-registreringens mærke, samt visse østtyske værker.

Kirsten kom langt omkring. Vi så eksempler på amerikanske og tyske saltkar, der ofte kan være klodsede og overlæssede. Der var nyere danske hørende til forskellige servicer, f.eks. Viol, og den seneste nyere hvervelse var et af de karakteristiske norske, mørkeblåt, på fod og med hvid rand.

En stor tak til Kirsten for det fremragende foredrag.

IK.

Et lille udsnit af de saltkar, som Kirsten Jeppesen havde medbragt til denne aften!



De Svenska Kristallglasbruken



Limmared

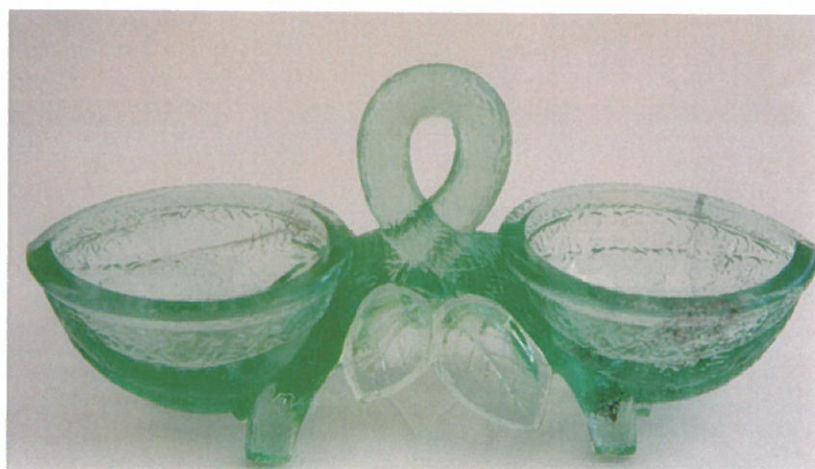
Holmegaard nr. 4



Georg Davidson 15-8-1891 R<sup>o</sup> 176566



?



Pukeberg ca. 1928



Fyen nr.206