

# GLASNYT

Udgivet af Glashistorisk Selskab Aalborg \* 1976

Nummer 59.

november 2013

27 årgang



Indhold.

Side. 3-7 Flere nye danske vinløv ? : artikel af Torben Errboe

Side. 8-11 Museumsinspektør, cand.mag. Susanne Outzen, Næstved Museum viser foto og fortæller om registreringen af prøvesamlingen fra Holmegaards Glasværk a/s

Side. 12-13 Aalborg eller Århus artikel v/Irene Kristensen

Side. 14-19 Noget om Conradsmindes glasskår. Artikel af Jørgen F. Rønnest

Side. 20-22 Referat fra mødet den 6. november 2013

Side. 23-24 Champagne på Koldinghus : artikel af Torben Errboe

GLASNYTs redaktion adresse:

Glashistorisk Selskab Aalborg\*1976

Postboks 543, 9100 Aalborg.

Besøg hjemmesiden: [www.gsaa1976.dk](http://www.gsaa1976.dk)

eller [www.glashistoriskselskabaalborg.dk](http://www.glashistoriskselskabaalborg.dk)

Ansvarlig redaktion:

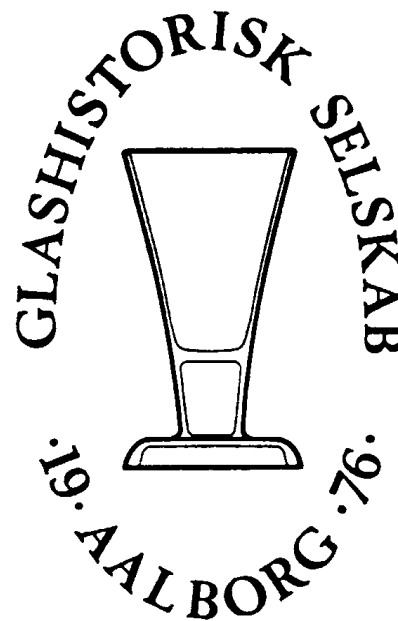
Poul Schjelder – TLF. 98 38 12 26

mail : [gsaa1976@gmail.com](mailto:gsaa1976@gmail.com)

Erling Vadgaard - TLF. 86 41 91 94

Irene M. Kristensen - TLF. 86 27 22 96

Bente Hansen - TLF. 98 38 33 54



Tryk : Schjelder / KONICA MINOLTA digital kopiprinter

.....



**KONICA MINOLTA**

Konica Minolta Business Solutions Denmark a/s  
Gøteborgvej 1, 9200 Aalborg SV  
Tlf. : 72 21 21 21 FAX : 72 21 27 02

## Flere nye danske vinløv?

Torben Errboe

Der er tilsyneladende ingen ende på slibninger med vinløv, som vi samlere for fuldstændighedens skyld håber på kan tilbageføres til danske glasværker i sidste halvdel af 1800-tallet. Vi mente ellers, at vi var i stand til at give et dækkende billede af denne type i vores bog, men allerede under forberedelserne måtte vi erkende, at der var alt for mange ubekendte til, at denne ligning kunne gå op.



I vores arkiv har vi gemt adskillige fotos bl.a. af nogle vinløvstyper, som vi stod usikre overfor, og som derfor ikke kom med i bogen, fordi vi ikke før var stødt på dem. Det store spørgsmål er naturligvis om slibningerne er samtidige med glassene. Jeg har her samlet 4 af disse typer med tilsyneladende tidlige slibninger, som forhåbentlig kan starte en diskussion blandt læserne af *Glasnyt*.

Det første er et spidsglas af typen nr. 1 uden knap. Det er i madeira/snapse-størrelsen, højde 9.4 cm, og kunne ud fra udseendet godt være dansk. Umiddelbart har det de karakteristika, som vi forbinder med Holmegaard, men har også lighed med især norske og svenske tilsvarende glas af denne internationale type.



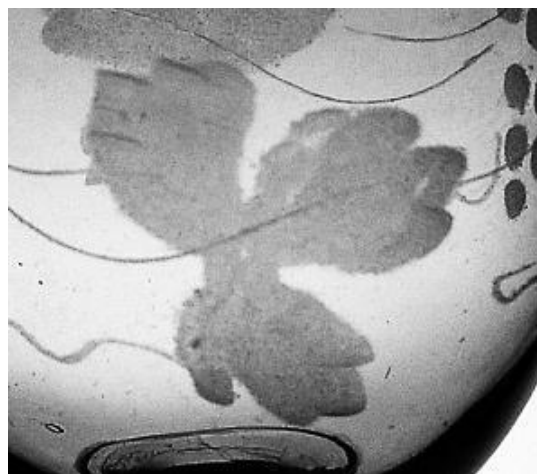
Vinløvet har det slyngede forløb og druefordelingen i klaserne fælles med Holmegaard. Klatretrådenes forløb afviger imidlertid lidt, men det gør måden at slibe de 5-fligede blade på endnu mere. Dem kan vi ikke umiddelbart placere til Holmegaard. (England, Tyskland?) Vi kan dog ikke komme bort fra, at helhedsindtrykket for os synes at pege på Holmegaard, selv om argumenterne er noget diskutabile.

Det andet eksempel er af typen vinglas nr. 2 med knap. Selve glasset fører med det samme tanken hen på Aalborg. Den slanke stilk, kummeformen og mollex under kummen er typiske træk fra det nordjyske glasværk. Højden er 11.0 cm.

Ser vi så på slibningen med vinløv, bliver man mere i tvivl. De to store massive blade og den lodrette klase med store druer peger ikke umiddelbart på Aalborg. Hvad så

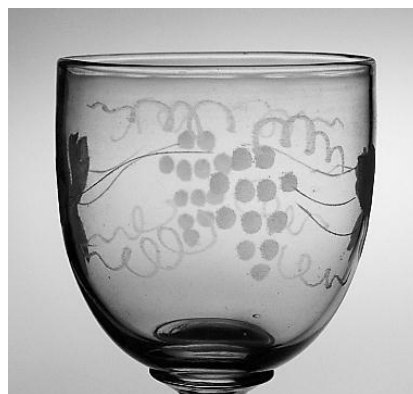
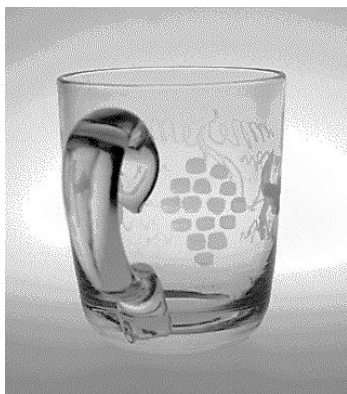
med Odense? De nyopdagede glas med ege-løv fra Odense minder rigtig meget om de kendte glas fra Aalborg, men lageroptegnel-serne fra Odense Glasværk nævner kun ege-løv, ikke vinløv.

Der kendes to glas af den viste type, begge erhvervet i Rødekro for nogle år siden.



På det ene glas har sliberen pudsigt nok glemt klatretrådene omkring den ene klase.

Jeg nævnte, at den lodrette klase ikke umiddelbart peger på Aalborg. Der er dog en enkelt mere kendt undtagelse: Hankeglas nr. 69 (se foto). Slibningen synes i øvrigt udført samtidigt med glasset, er i alt fald ikke af nyere dato.



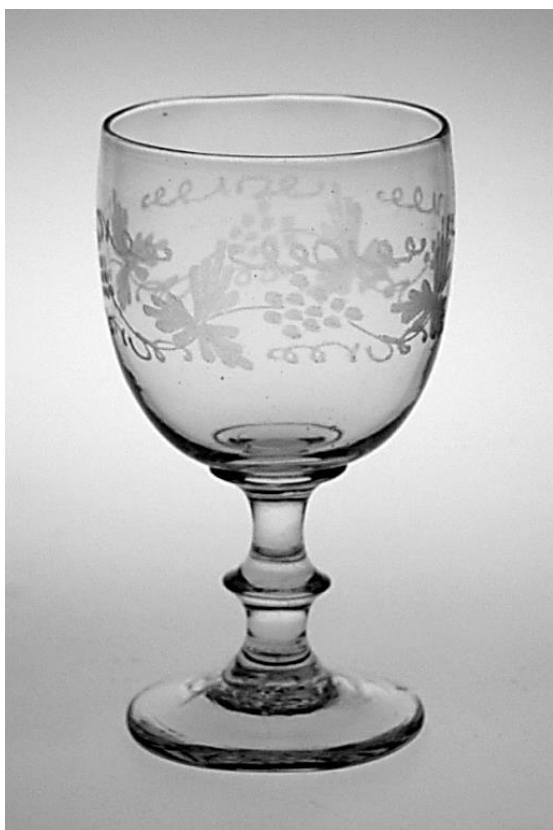
I Jan Kocks bog *Glas & Mennesker* fra 1986 findes der imidlertid nogle mere håndgribelige ledetråde, der mere end antyder, at denne specielle vinløvstype kan føres tilbage til Aalborg Glasværk. Det drejer sig om J.E. Hjorts karaffel (s. 67), P.



Grønnings glas + karaffel (s.70) – disse er i privat eje - samt til dels osteklokken fra 1876 (s. 88). Denne sidste befinder sig på Aalborg Historiske Museum.

Jeg har her valgt et indskanne Grønnings glas og karaffel, fordi dette foto tydeligst viser vinløvets detaljer. De store lidt plumpe, 3-fligede blade

med de karakteristiske små indkærvinger og de lodrette klaser med druefordelingen 2,4,3,2,1 har en så slående lighed med løvet på vores to vinglas, at det – sammenholdt med selve glassets fremtoning - synes oplagt at henhøre endnu en vinløvsslibning til Aalborg.



Det tredje glas har det indtil videre ikke været muligt blot omtrentligt at placere. Vi har kendskab til to ens glas af denne type med identiske slibninger. Det minder meget om det netop beskrevne glas, smal stilk, rundbuet kumme og med mollex under kummen. Er det dansk, er min første reaktion Aalborg. Glasset er opdrevet og anhæftet. Højden er 11.3 cm.

Men selve vinløvet har intet med Aalborg at gøre, i alt fald ikke som vi normalt kender det. Den kraftigt bølgede frise består af fire 3-delte, 5-fligede blade med klaser i mellem. Druelfordelingen er 2,4,3,2,1. Klatretrådene forløber slyngede fra blad til blad over og under klaserne, hvilket synes at indramme

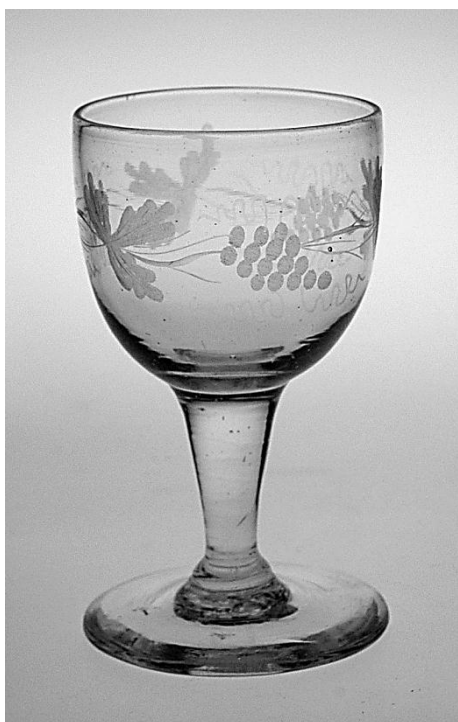
frisen. Sammenligner vi med Holmegaard kunne bladene godt være derfra, men hverken klaserne eller trådenes forløb kan vi genkende. Omvendt er det meget bølgede forløb typisk for de kendte vinløvstyper fra Aalborg, men hele slibningen virker inspireret af Holmegaard. Også denne frise virker slebet samtidig med produktionen af glasset.



Hvad gør vi så? Er glasset overhovedet dansk? Som nævnt flyder konklusionen ikke så lidt. Håber, at læserne af *Glasnyt* har nogle forslag.

---

Det sidste glas er ligeledes noget specielt. Det viste glas er et af fire i en større samling af vinløvsglas, der for nogle år siden blev købt på en auktion på den nu nedlagte Museumsbygning i København. De fire glas er alle spidsglas uden knap, men afviger noget i faconen, især af kummen. Slibningen fremstår som udført på et tidligt tidspunkt.

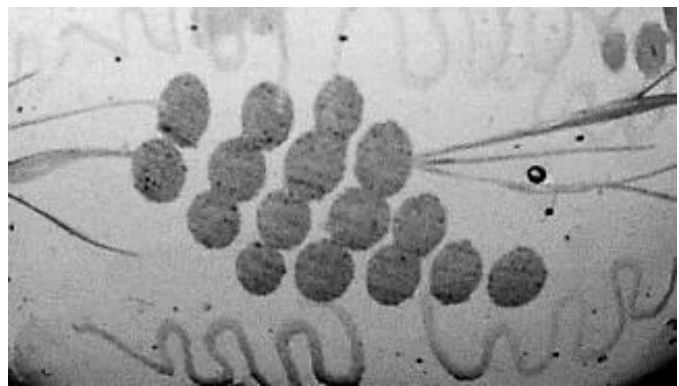
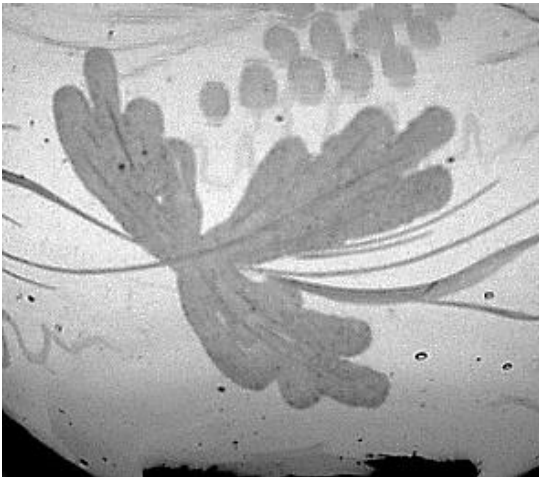


Det her fotograferede glas minder meget om vinglas nr. 1 fra Holmegaard. Det er ved første øjekast slebet med en traditionel vinløvsfrise fra dette værk - det bølgede forløb, dobbeltløbende klatretråde, tre 3-delte 5-fligede blade med skråstillede klaser ind i mellem. Men ved nøjere granskning dukker der nogle ejendommeligheder op, som man ikke passer ind i vores vante forestilling om vinløv fra Holmegaard. Det gælder både bladene og drueklaserne.

Bladtegningen med den flade basis virker ubekendt, bladets nedre ydre begrænsning er næsten helt plan. Stregtegningen inde i selve bladet er markant anderledes, end vi er vant til. Men det mest

overraskende er nok antallet af druer i klaserne. Vi har betragtet det som noget af et faktum, at der altid i en drueklase fra Holmegaard er 15 enkelt druer. Men i spidsen af disse klaser er tilføjet en ekstra drue, så antallet bliver 16.

De øvrige tre glas i samme lot havde identiske slibninger, der dog varierede i antallet af druer – 15 og 16. Sammenholder vi de slibninger med de varierende faconer på de fire glas, bliver en løs konklusion nok ikke-dansk. Selv om slibningerne virker tidlige, kan de naturligvis være udført på et senere tidspunkt, i så fald af en glassliber, som kun i et vist omfang er gået op i at efterligne de små detaljer.



*T.v. ses vinløvbladet med den flade basis, t.h. de velkendte dobbeltløbende klatretråde og drueklasen, men her med en ekstra drue for enden af klasen.*

---

"Of all antiques, glass is the most  
difficult to identify as to period  
and manufacture"

Rogers and Beard: *5000 years of Glass*  
1937, s. 121

Referat fra onsdag den 9. oktober 2013

På Huset, Teaterloftet, 2'sal, i østfløjen, Hasserisgade 10, 9000 Aalborg.

Museumsinspektør, cand.mag. Susanne Outzen

Fra Næstved Museum

Viser foto og fortæller om registreringen af prøvesamlingen  
fra

Holmegaards Glasværk a/s



Susanne berettede på en charmerende og uhøjtidelig måde om det store og spændende arbejde, som det er at registrere, fotografere og sortere det omfattende materiale, som den generøse gave fra Rosental udgør. Det drejer sig skønsmæssigt om 25- 30.000 glas foruden andet materiale. Arbejdet har stået på et par år og er langt fra færdigt, men man får god hjælp af en lang række frivillige.

Det drejer sig om et meget stort antal kasser, som har skullet flyttes fra Rosentals lager i Hørsholm og andre steder til hemmelige og godt sikrede lokaler i Næstved, pakkes ud, registreres, nummereres, arts- og tidsbestemmes, beskrives og fotograferes. Alene flytningen har kostet omkring ¼ million. Det har ikke kunnet lade sig gøre uden hjælp fra forskellige fonde og en velvillig kommune.

Der kan ofte opstå tvivlsspørgsmål, men så kan man som regel hente værdifuld hjælp hos Verner Hansen og andre glaskyndige, som følger arbejdet med levende interesse. Alt er jo pakket meget tilfældigt sammen, så sammenhørende ting dukker op i flere omgange, og det kræver megen plads. Det er også en vanskelighed, at mange varer er fremstillet på bestilling af forskellige firmaer og derfor ikke opført i nogen kataloger.



Foruden selve glassene er der også kommet andre interessante ting frem: bøger og kataloger, forskelligt værktøj, en buste af værkets stifter Henriette Danneskjold Samsøe og en noget ramponeret model af Hellerup Glasværk. Et lukket arkivskab viste sig blandt andet at indeholde en del originale tegninger. Man har måttet låne en del materiale fra erhvervsarkivet i Aarhus.

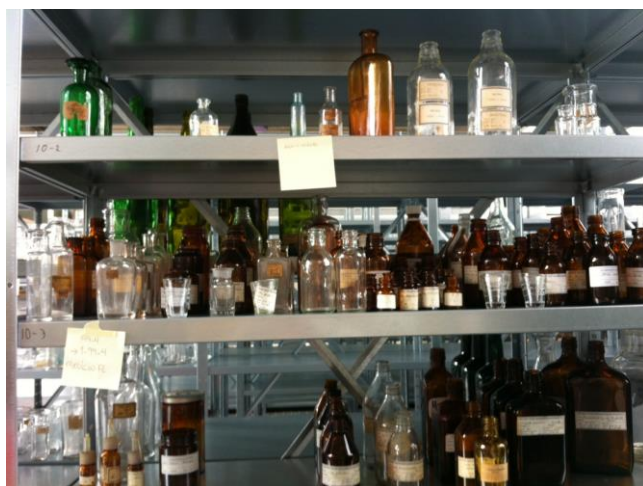
Og til alt dette kommer så alle flaskerne. Dem har man måttet hente hos flaskefirmaet Ardagh, de fylder 150 kasser og er som meget af det andet møgbeskidte. Rengøring kan undertiden være vanskelig, da man søger at undgå at fjerne, hvad der måtte være tilbage af etiketter.

Arbejdet har gennem hele perioden fået megen medieopmærksomhed, og selv dronningen har været på besøg. Der har hidtil været vist 3 udstillinger i Boderne, sidst for at mindes Michael Bang. På længere sigt arbejdes der på at arrangere udstillinger på Holmegaard, og man har en drøm om ligefrem at få oprettet et ”Dansk Glasværksmuseum”.

Susanne skal have en stor tak for et meget spændende foredrag.

IK







Glas fremstillet til Aalborg Golf Klub

TAK FOR I AFTEN

The screenshot shows the website for Næstved Museum, specifically the 'Holmegaard Glasværks Prøvesamling' (Holmegaard Glassworks Test Collection) page. The page features a progress bar at the top indicating the number of registered items, a search function, and a list of sponsors. The text on the page includes:

**Holmegaard Glasværks Prøvesamling**

12.875 registrerede glas/genstande (20. august 2013)

Vi registrerer ved udpakningen hver enkelt genstand med foto og beskrivelse. De registrerede genstande nummereres fortløbende.

**SPONSORER:**

- 2010 Kulturstyrelsen: 120.000 kr.
- Brand af 1848-fonden: 120.000 kr.
- Bikubens Fusionsfond: 40.000 kr.
- 2011 Fonden af 28. feb. 1970: 50.000 kr.
- Nithona-fonden: 160.000 kr.
- Næstved Museums Gavefond: 40.000 kr.
- 2012 Brand af 1848-fonden: 40.000 kr.
- Næstved Museums Gavefond: 40.000 kr.
- 2012 - 2015

## AALBORG eller AARHUS?

Det smukke glas, som Hans Olaf Lindhard har fundet, og som er afbildet i sidste nummer af GLASNYT kan meget vel være et Aalborg-glas, men når Jan Kock i sin bog "Glas og Mennesker" tillagde Ekstrøm denne type slibning, var det vel nærmest efter udelukkelsesmetoden, idet man ikke på dette tidspunkt kendte til Aarhus-katalogets eksistens. I dette katalog vises blandt mange af tidens glastyper nr. 564: Porter glas, snoet stilk, og nr. 508-509: Bodega (se fig.1) (andre steder kaldet Don Carlos)(se fig.2) med glat eller sleben stilk, med og uden devise.



I Jørgen Kjær Hansens bog om Aarhus Glasværk er der vist flere eksempler på disse og andre former med Christian Jacobsens karakteristiske slibninger. Han kom i 1898 fra Aalborg til Aarhus, hvor han som slibemester virkede i de fire år, hvor værket producerede hvidtglas. Han kan altså udmærket have slebet nogle af glassene i Aalborg, ligesom han sikkert har fortsat efter 1902 med at slibe på glas fra lageret og fra andre værker.

Jeg har selv fundet en del glas af Bodega-typen, alle i eller i nærheden af Aarhus. Nogle er helt enkle med devisen i skråt anbragt skriveskrift med den karakteristiske tilbagestreg med krølle efter sidste bogstav. Hos andre er tilføjet forskellige snirkler og blomster, og hos atter andre er teksten i fraktur, men stadig de samme blomster og ranker. I nogle tilfælde er stilken slebet, hvilket kun kendes fra Aarhus-kataloget.

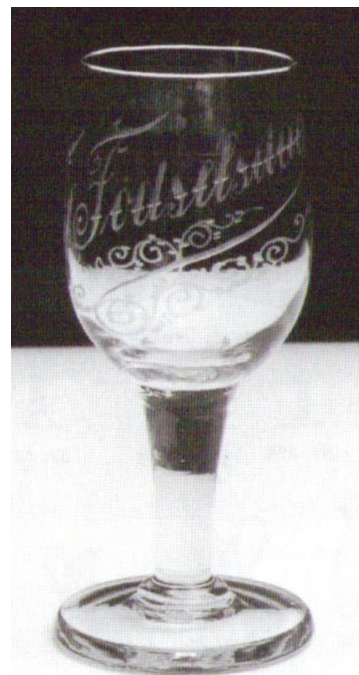
Der kendes en del forskellige deviser så som "Til Fødselsdag", "Til Erindring", "Til Moder", "Til Fader" og "Skaal Gamle". Et enkelt er med "Erindring fra Aarhus", hvilket synes at bekræfte afstamningen. Det kunne være morsomt at finde ud af, hvem Albrecht Heglmann på Lindhards glas var, så det kunne sige noget om, hvor det kommer fra.

IK

udsnit af prislinten fra Århus Glasværk kataloget 1901

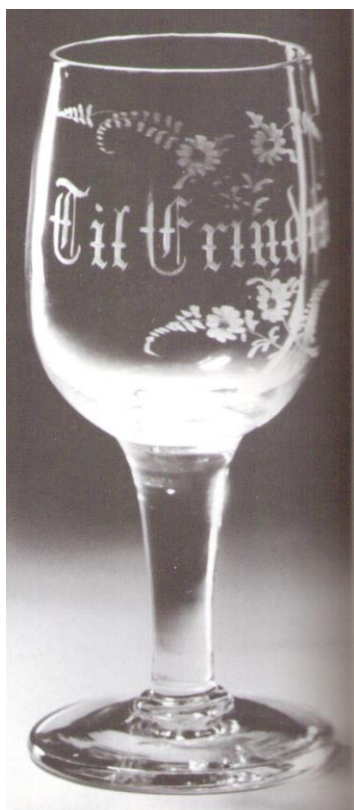
Halv Krystal:		Nr.	E.1	E.2	E.3	0	1	2	3	4	5	6	7	8
		Pot	$\frac{3}{8}$	$\frac{5}{16}$	$\frac{1}{4}$	$\frac{3}{16}$	$\frac{1}{8}$	$\frac{1}{9}$	$\frac{1}{12}$	$\frac{1}{16}$	$\frac{1}{20}$	$\frac{1}{32}$	$\frac{1}{36}$	$\frac{1}{40}$
501	Berlinois, facetslebne . . . . .		65	58	48	45	35	30	25	21	18	18	18	18
503	Murat, olivenslebne . . . . .		80	70	55	45	37	32	28	25	20	20	20	»
504	Derby, slebne . . . . .		95	85	75	65	55	45	38	33	30	30	30	»
505	Venus, » hul Stilk . . . . .		100	90	80	70	60	50	45	40	35	35	»	»
506	Figaro, glatte tynde Klanggl.		50	»	40	35	30	25	22	20	16	15	»	»
507	N. W. Gade, » » »		»	»	45	»	35	27	24	»	18	»	»	»
508	Bodega, glatte, paa Fod . .		44	35	30	»	»	»	»	18	12	12	»	»
509	do. » » »		med Devise pr. Stk. 37½ Øre Nt. og 75 Øre Br.											
	do. med sleben Stilk »		» » » » 1,25 Br.											

Fig.1 Aarhus Glasværk 1910.  
 Bodega med devise. Porterglas, snoet Stilk, 1896

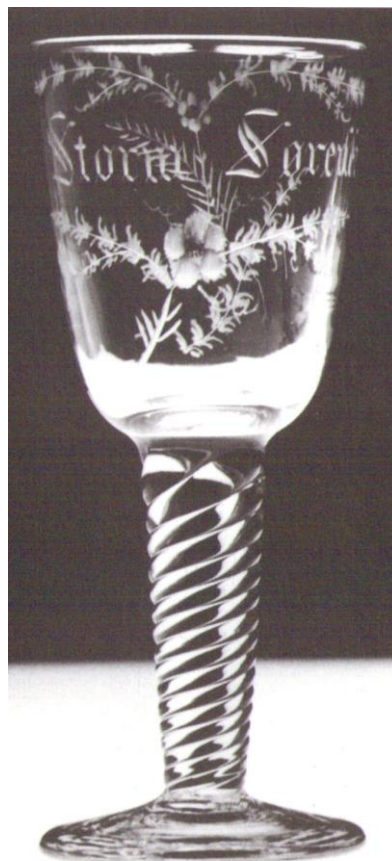


Porter glass nr. 509 Bodega med devise  
 >Til Fødselsdag<  
 over Christian Jacobsens karakteristiske  
 understregning med organisk ranker.

Fig.2 Glasværket i Aalborg 1900-1910  
 Don Carlos



Toddyglas med snoet stilk



## Noget om Conradsmindes glasskår.

Normalt har glasskår ikke den store interesse for de glasinteresserede, hvilket er ganske forståeligt, men der findes dog undtagelser, som det efterfølgende viser.

### Glashistorisk tilbageblik.

Da interessen for dansk glas begyndte at spire pga. Peter Riismøllers artikler i "Arv og Eje" 1956 og 1957 om de for længst nedlagte nordjyske glasværker, Conradsminde, Mylenberg og Glasværket i Aalborg, blev der hen ad vejen fra forskellig side sat fokus på - om det var muligt vha. glasskår - fundet i det man kaldte glasværkernes tomter, at identificere nogle af dets produkter.

Det var dog først i bogen "Dansk Glas 1825-1925 2. udgave", der udkom i 1974, at glasskårene fra Conradsminde Glasværk var genstand for den helt store interesse, og som medførte nogle udsagn og konklusioner, som på udgivelsestidspunktet blev tillagt stor betydning, især mht. oprindelsen på en meget almindelig lommeflaske, som i "Dansk Glas 1825-1925" 1. udgave 1963 ellers blev betegnet som nok af udenlandsk oprindelse.

I "Dansk Glas 1825-1925, 2. udgave fig. 259" (lommeflaske typen vist på foto t.v.),



var man nu sikker på, at lommeflasken var fremstillet på Conradsminde, fordi der var fundet skår af fejlformer af samme type i Conradsmindes tomt, men udsagnet blev i de efterfølgende udgaver af "Dansk Glas 1825-1925" radikalt ændret til, at lommelærken sandsynligvis var fremstillet på Aalborg Glasværk, desværre uden at give en redegørelse for, hvorfor man så drastisk ændrede udmelding mht. en ret så klar tidligere fremsat konklusion, og så kommer der jo en dag, hvor nye øjne revurderer skårene og deres betydning.

Den primære årsag til ovennævnte konklusion i "Dansk Glas 1825-1925, 2. udgave, fig. 259" om lommelærken vist t.v. skyldes altså, at man benævnte skår af en lommeflaskebund af samme type som lommelærken, som skovrider Bent Thorlacius-Ussing, Nørlund havde opsamlet

sammen med mange andre i Conradsminde tomt og nærområde, for skår af fejlform. Denne betegnelse fremhævede skårenes betydning, idet fejlformsskår uvægerlig – med meget stor sikkerhed - må være fremstillet på stedet, altså på Conradsminde.

Som nævnt ændrede man i ”Dansk Glas 1825-1925, 3. udgave, fig. 303”, som glashistorikeren, underdirektør Mogens Schlüter, Holmegaard Glasværk var eneansvarlig for, synspunkt mht. de omtalte skårs betydning, hvilket sikkert skyldes flere forhold, som vi desværre i dag ikke kan få en begrundelse for, da forfatterne til de nævnte udgaver af ”Dansk Glas 1825-1925”, museumsdirektør Peter Riismøller, AHM og Mogens Schlüter, Holmegaard Glasværk ikke er blandt os mere, men betegnelsen ”*skår af fejlformer*” (fejlformsskår) om nogle skår fundet i Conradsmindes tomt og nærområde, som var identisk i form med en meget almindelig lommelærke (Dansk Glas 1825-1925, 2. udgave, fig. 259), var en fejlbetegnelse, idet der var tale om ganske almindelige glasskår, og de kan jo være kommet til stedet på mange måder.

Det var nok især derfor Mogens Schlüter ændrede opfattelse, sammenholdt med at lommelærken findes i nogle farver, som man iflg. arkivalier ikke fremstillede på Conradsminde, og at den ikke kendes i Conradsmindes typiske traditionelle farver (olivengrøn og – brun), og at skærslibning, som lomme flasken er udsmykket med i fastblæsning, her i landet først vant indpas i tiden omkring år 1900, selvom dekorationen har været anvendt flere steder i udlandet langt tidligere.

### **Glasskårenes betydning.**

Alle danske glasværker brugte indkøbte glasskår i deres glasproduktion. Det gjorde man, fordi smeltningen af glasmengen skete hurtigere og med et bedre resultat, faktisk var det så udbredt i 1800-tallet at genbruge glasskår, at der var glasværker, der udelukkede fremstillede ny glasmenge af gamle indkøbte glaskår (1).

De glasskår Conradsminde brugte i produktionen blev indkøbt fra mange steder: Aalborg, Hobro og København, fra købmænd og kørende opkøbere (2). De indkøbte glasskår kunne normalt ikke umiddelbart genbruges, men skulle først sorteres, inden de kunne bruges i produktionen.

På den tid blev skårene sandsynligvis sorteret i følgende kategorier, som var de normalt forekommende og genbrugelige.

- Hvide skår dvs. klare glasskår. I glasterminologien benævnt hvidtglas.
- Grønne glasskår – som kunne være både grønne og brune i forskellige nuancer, men som samlet i glasterminologien bliver benævnt grøntglas.
- Blå skår dvs. blå skår i forskellige nuancer, som er farvet med kobolt.
- Røde skår dvs. skår i forskellige nuancer, der i virkeligheden er violette og farvet med mangan.

Det skal nævnes, at det findes et særdeles omfattende materiale om alt vedr. Conradsmindes materialeindkøb, produktion og afsætning fra perioden 1840-1845, hvor godsejer Schütte selv drev Conradsminde vha. forvaltere (4).

I en materialbog fra årene 1839-42 fremgår det, at Conradsminde indkøbte i alt godt 375.000 kg skår fordelt på sorte (meget mørkebrune og næsten uigennemsigtige pga. stor tilsætning af brunsten i glasmassen), grønne og hvide samt vinduessnit, som blev forbrugt over 2 omgange (5).

Da blå og røde skår ikke nævnes i materialbogen fra årene 1839-42, må man formode, at de skår var sorteret fra inden leverancen til Conradsminde, og at de farvede glasvarer (blå og røde (violette)), som vides fremstillet fra i hvert fald 1841, blev produceret ved tilsætning af kobolt og mangan til den hvide (klare)menge(6).

Man må formode, at Conradsminde, da det i 1853 udelukkende blev et hvidtglasværk, som pr. definition også omfattede farverne blå og rødt (violet), har fået leveret sorterede glasskår (hvide, blå og røde(mangane)) fra Aalborg Glasværk efter at det værk var kommet i drift, for iflg. en arbejdsfordeling mellem forpagterne Jürgen Mathias Rathmann og Heinrich Kissmeyer, så skulle Rathmann lede Aalborg Glasværk og samtidig stå for begge glasværkers indkøb og afsætning (7).

### **Produktionsbetingelser.**

Det var vigtigt, at der ikke var nogen farvede skår i den potte, der skulle lave hvidtglasmenge, da farvede skår - selv i en meget begrænset mængde - ville bevirke, at man ikke fik den ønskede hvide (klare) glasmenge.

Det siger sig selv, at nogle af de skår Conradsminde indkøbte, selvfølgelig kunne være fra deres egen solgte produktion. Glas er skrøbelig og går ved forkert behandling nemt itu, desuden havde mange glas på den tid ofte spændinger i glasset, hvilket skyldes en for hurtig afkøling af det varme glas, hvilket selvfølgelig også var en medvirkende faktor til, at mange glas ret hurtigt gik i stykker.

Dårlige transportveje kostede også Conradsminde en del itu gået glas – benævnt ”Braccage” på den tid - på omkring 6-8 % af lasten, hvilket gav nogle skår (transport-skår), og det kunne sikkert heller ikke undgås, at der også var et vist ”spild” under pakningen i magasinet (magasin-skår), dertil kommer, at der under glasproduktionen i mere eller mindre grad blev produceret nogle produktionsrester, f. eks. ballot- og stilk afklip.

Der er da ingen tvivl om, at transport-, magasinskår og produktionsrester indgik i Conradsmindes indkøbte beholdning af glasskår, som skulle smeltes til ny mængde, men i hvor stor mængde er svært at sige, men det må være yderst begrænset i forhold til de indkøbte glasskår.



I perioden indtil 1853, hvor Conradsminde fremstillede glasvarer i både grøntglas og hvidtglas, må man formode, at produktionen stødt og roligt forbrugte de indkøbte glasskår, efterhånden som de blev indkøbt, men der er vist ingen tvivl om, at da Conradsminde i 1853 udelukkende gik over til en hvidtglasproduktion, som jo også omfattede farvede glasvarer i rødt og blå glas, at glasværket på det tidspunkt kan have haft et restlager tilbage af indkøbte skår i forskellige flaskegrønne og -brune nuancer (grøntglas).

Det er uklart for eftertiden, om man transportererede de resterende indkøbte grøntglasskår tilbage til Aalborg, hvor de kunne bruges i produktionen på Aalborg Glasværk, for de udgjorde jo en vis værdi, eller om de fik lov at ligge - med det resultat, at de på et tidspunkt blev nedgravet, for iflg. de oplysninger, der foreligger, så er alle de skår skovrider Bent Thorlacius-Ussing har indsamlet – med en enkelt undtagelse (8), fundet på det pløjede areal, hvor Conradsminde i sin tid lå.

Formodentlig gentog historien sig, da Conradsminde blev nedlagt i 1857 og produktionen overført til Mylenberg, blot var de efterladte skår nu hvide, blå og røde (violette-farvet med mangan). Det ville selvfølgelig på daværende tidspunkt være nærliggende, at overflytte et restlager af indkøbte skår til Mylenberg, da transportvejen var yderst begrænset, men det kunne man jo altid gøre – og derfor skete det måske aldrig.



Glasskår opsamlet i området, hvor Mylenbergs var beliggende (tomten).

Glasskårene fra Conradsminde er efterfølgende visse steder i glaslitteraturen blevet benævnt ”udsmid” (affald)(9), hvilket man godt kan forundres over, for den praksis har Mylenberg ikke haft - tilsyneladende, idet forekomsten af skår i dennes tomt er betydelig mindre - set i forhold til den mængde, der er fundet på Conradsmindes, men

det kan der jo være andre grunde til. Mange af skårene i Mylenbergs tomt er helt tydelig restskår eller rettere glasrester fra en produktion på stedet, det samme kan man ikke sige om skårene fra Conradsminde, men måske er forklaringen på Conradsmindes mange skår en helt anden, som efterfølgende afsnit viser.

### **Conradsminde udflugtsmål.**

Riismøller skrev i "Arv og Eje 1957: Nordjyske glas 2", at glasmagerne på Aalborg glasværk – så længe der var nogle af den gamle stab fra Conradsminde tilbage på glasværket – dvs. indtil år 1896 havde den tradition, at de en søndag i maj foretog en årlig skovtur til "det gamle glasværk", hvor alle havde en fornøjelig dag med madkurv, musik og sang.

Hvis man sammenholder denne oplysning med antallet af medarbejdere og deres familier på Aalborg Glasværk - som i Folketællingen 1855 udgjorde 81 personer, i FT. 1860: 93 personer, i FT. 1870: 152 personer, i FT. 1880: 131 personer, i FT. 1890: 163 personer og FT. 1901: 200 personer, hertil kommer så yderligere de personer, der boede udenfor glasværket - **så svare det nogenlunde til, at mindst 4500 mennesker- forudsat at perioden er fra 1864-1896, hvor begge de himmerlandske glasværker var nedlagt, har festet og hygget sig på område, hvor Conradsminde lå. Det er på den baggrund ikke uforståeligt, at der kan være gået en del glas itu, som så er blevet efterladt – sandsynligvis nedgravet.**

Vi må nok erkende i den sammenhæng, at der blandt de glas glasmagerne medbragte, var især lommelærker, forskellige drikkeglas og flasker højt prioriteret, som følge heraf vil det også være dem - der går i stykker, når uheldet er ude.

Der kan samtidig være sket det, da glasmagerne jo nok er kommet lidt let til nogle af deres "hjælpemidler" på skovturen, at man ganske enkelt ikke orkede at slæbe dem med hjem til Aalborg igen, for de gik måske alligevel itu på hjemturen. Derfor efterlod man dem på stedet - nedgravet, man kunne jo altid fremstille nogle andre.

### **Glasmagernes oprindelse.**

Da glasmagerne på glasværket i Aalborg oprindelig - i langt de fleste tilfælde - kom fra andre glasværker, så kan man efter min mening ikke bruge de omtalte skår til ret meget, med mindre de er meget specielle (som f.eks. det brune skår med båndsegl og i stemplet: "CONRADS / MINDE")(10). For selvom vi ved, at en stor del af de skår Conradsminde indkøbte, kom fra Conradsmindes afsætningsområde, så fik man immervæk en del fra København, hvor Holmegaard i forhold til Conradsminde stod stærkere afsætningsmæssigt, men den helt store synder og "forurener" i den her forbindelse, er den store invasion af glade og opløftede glasmagere og deres familier på den årlige skovtur gennem en lang årrække.

Vi ved, at en stor del af glasmagerne på Aalborg Glasværk kom fra Norge, Sverige og Tyskland - herunder Holsten samt Slesvig, og det var ikke få, men der kom også en del fra andre danske glasværker (11), som vel har medbragt glas fra deres forrige hjemsted (glasværk), hvilket understreger - at et skår fundet i det område, hvor Conradsminde var beliggende - kun er et skår, og et skår kan ikke fortælle historie, **det kan kun arkivalier, traditioner og anekdoter, hvis de virker pålidelige.**

Det vil dog være muligt i sjældne tilfælde, at få et fingerpeg om et glas oprindelse, hvis tekniske kriterier ved et bestemt glas indikerer en sammenhørighed med sikre produkter, men det vil så reelt være en tilskrivning, som på sigt kan vise sig at være en illusion, medmindre de tekniske indikationer/beviser for konklusionen er overvældende.

21.10.2013 Jørgen F. Rønne / mail: jronnest@hotmail.com

Noter.

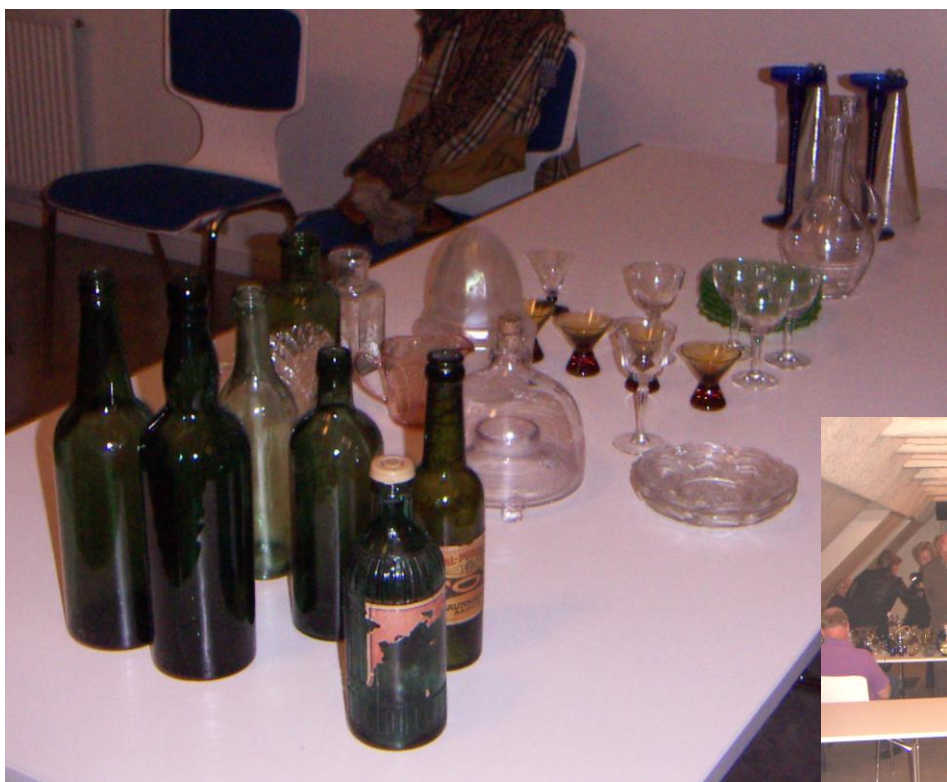
1. Mogens Schlüter, "Dansk Glas 1825-1925" 2.udgave, side 359.
2. Peter Riismøller, Nordjyske glas 1, side 59 i "Arv og Eje 1856".
3. Torben Witt. Et par prislistes for nordjyske glas, side 6. Hikuin 2 særtryk 1975.
4. se note 2 side 81.
5. se note 2 side 59.
6. Niels Andersen og Torben Errboe, Danske lommelærker, side 48.
7. Jan Kock. Glas og Mennesker, side 12.
8. Henrik Thorlacius-Ussing havde i 1994, hvor han var foredragsholder ved et arrangement i GSAA om Conradsminde, en interessant beretning om det her i artiklen omtalte bundskår med fastblæst skærslibning (Dansk Glas 1825-1925, 2. udgave, fig. 259) og dets glashistoriske betydning, men beretningen er set i glashistorisk perspektiv for så vidt uden større betydning, da det jo er et almindeligt glasskår.
9. Bent Wolstrup, Danske Glas 1814-1914 på Øregård, side 20.
10. Niels Andersen og Torben Errboe. Danske lommelærker, side 51.
11. Det fremgår af folketællingerne 1860, 1870, 1880 og 1890 for Aalborg Glasværk.

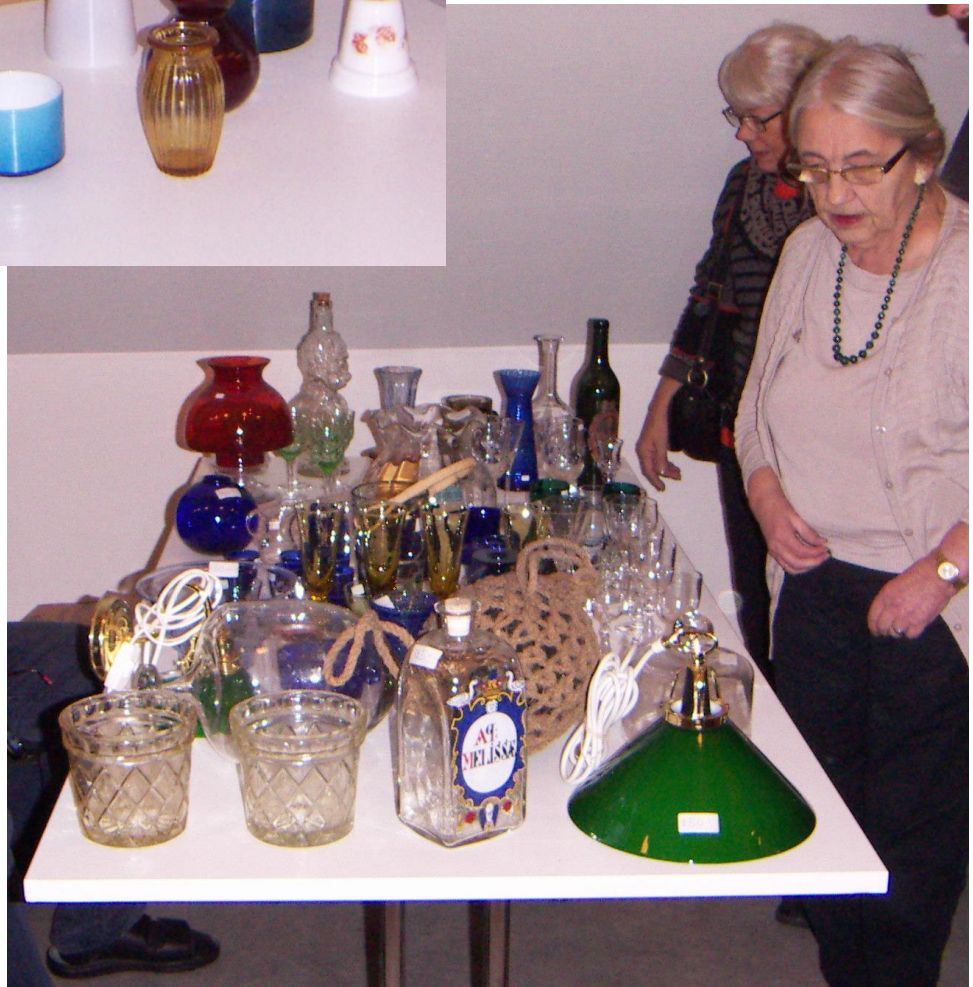
Referat fra onsdag den 6. november 2013

### KLUBAFTEN med "GLASLOPPEMARKED"

Selv om vi igen var lidt for få, blev det en god aften. De fleste fik byttet/købt lidt, skønt vareudvalget var begrænset. Som et forsøg på fornyelse var der bagefter fælles kaffebord, idet man var blevet opfordret til at medbringe fund fra sommerens jagtmarker. Desværre var der kun et par stykker der havde fulgt opfordringen, men de havde til gengæld spændende sager med: Et par fine norske glas, interessante vinløvsslibninger og et dobbeltglas (bryllupsglas), dvs. en kumme i stedet foden. (Se: # Et løjerligt glas.) Vi diskuterede i lang tid, om de to kummer var lige store eller ej, og i det hele taget fik vi en rigtig god og hyggelig glassnak.

IK





## #Et løjerligt glas.



Var på besøg i København og var selvfølgelig nødt til at støve rundt efter gamle glas. Var på antik loppemarkedet ved Thorvaldsens museum. En dårlig dag og det regnede lidt. Men pludselig står der det lidt løjerlige glas.

Antikhandleren har selv købt glasset af en gammel glassamler som hun har kendt i mange år.

Han havde ikke selv noget bud på hvorfra glasset kom.

Nå men tilbage til glasset som har en lidt grålig sats.

Har en dobbeltkumme som gør at den altid står på en glaskumme.

De er samlet på midten i en lille glaskugle.

Glasset er 12,5 cm højt og bredde og indhold af de to glaskummer er stort set ens.

Glassets alder er gæt ca. 1850 - 1870.

Spørgsmålet er så hvor stammer det fra og hvad har det været brugt til.

For mig at se kunne glasset lige så vel stamme fra Danmark som fra et af landene omkring os Norge - Sverige - England - eller Tyskland.

Brugen af det kunne være et brudeglas som brudgom og brud kunne drikke af på skift.

Et måleglas men til hvad?

Eller måske glad fusk af en glasmager?

Har nogen viden eller et bud på hvad det er så kontakt mig venligst.

Med venlig hilsen Torben Kronow.

## Champagne på Koldinghus

Torben Errboe

I vores eftersøgning af relevant kildemateriale til vores bog om lommelærker angående Treårskrigen 1848-50 aflagde vi i 2011 bl.a. besøg på Sønderborg Museum og Koldinghus. Vi blev noget overraskede over på en af etagerne på Koldinghus at finde et stort aflangt, 3-opdelt vitrineskab fyldt med antikke drikkeglas og karafler.



*Dette foto viser den midterste sektion af det 3-fløjede skab med antikke glas*

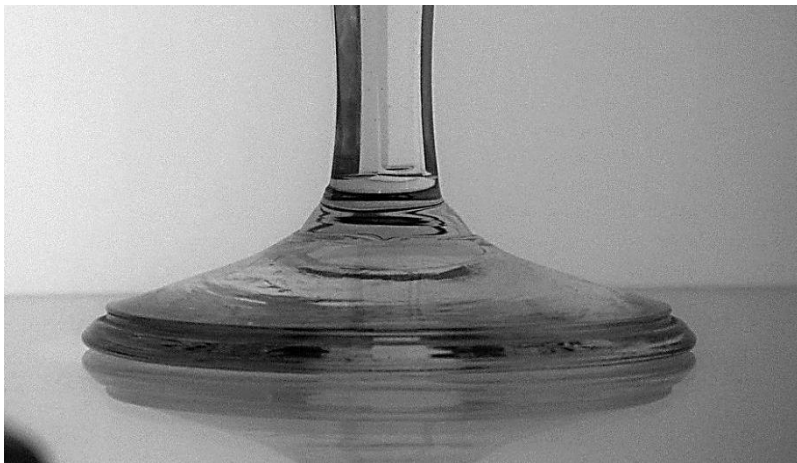
Museet har oplyst, at en overvejende del af glassene stammer fra koldingenserens, grosserer Anker Laus samling. Den blev i 1991 doneret til Koldinghus. Efterfølgende har Michael Bloch beskrevet og kommenteret samlingen, der er blevet suppleret med museets egne glas.

Samlingen er af blandet nordeuropæisk oprindelse, især af tysk og bøhmisk. Også en del genkendelige, rigtig gode danske glas er repræsenteret. Alle emnerne synes omhyggeligt udvalgte og er af høj kvalitet.

Hvad der hurtigt fangede vores øjne, var et glas i første sektion helt til venstre på midterste hylde, et champagneglas med en blomsterslibning. Men det var ikke en helt normal blomsterslibning, det lignede en traditionel pilebladsslibning af navnkundige Iserhorst. Vi afviste det i første omgang, fordi vi aldrig havde set en sådan dekoration på et champagneglas.



Men der var også en anden grund til vores usikkerhed: glasset så absolut ikke dansk ud. Det var især foden, der forvirrede os. Den havde en ekstra rand langs omkredsen, en trappe, vi ikke ser på danske glas. Glasset er facetslebte på nederste del af kummen og hele stilken. Det ligner umiddelbart et krystalglas.



*Hvis* vi vil holde fast i, at denne type pilebladsslibning med blomsterne tilskrives Iserhorst, må han, en evt. tidligere lærermester eller en mulig "Iserhorst-skole" også have udført denne slibning, der til forveksling ligner tilsvarende på de mere traditionelle

glas og karafler. Glasset er sandsynligvis en importvare, hvilket jo ikke udelukker, at Iserhorst – eller hans "skole" – kan have siddet på Holmegaard og slebet frisen. Så lad os, indtil det modsatte er bevist, holde fast i vores barnelærdom.

På museets registreringskort står anført *England ca. 1870*. Hvorvidt det er Anker Laus egen kommentar eller Michael Blochs fremgår ikke.

Dette indlæg kan der stilles flere spørgsmålstejn ved - især når vi ikke har haft glasset i hånden. Men i alt fald et overraskende champagneglas på Koldinghus.