

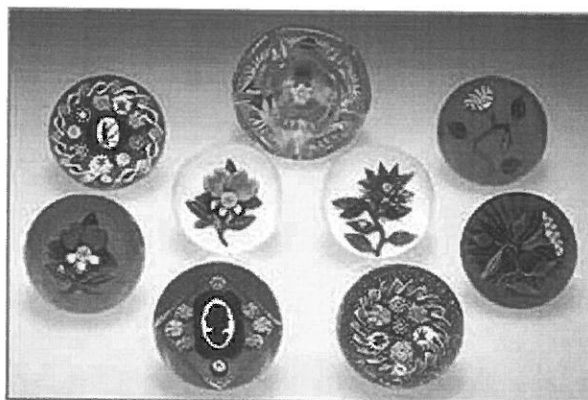
GLASNYT

Udgivet af Glashistorisk Selskab Aalborg * 1976

Nummer 26

April 2001

14 årgang.



Indhold.

Nekrolog over FYENS GLASVÆRK : Tekst og Foto : Poul Erik Jeppesen.

Slibning på Don Carlos glas : Efterlysning fra Niels Johnsen.

Referat : 24 januar 2001 KLUBAFTEN : Hvad er forskellen på Fastblæst og Presset glas.

Referat : 14 februar 2001 KULØRKUGLER - BREVPRESSER, Jan Kock causerer.

Referat : 21 marts 2001 Mig og Min SAMLING et medlem fra G.S.Aa. fortæller.

GLASNYT 's redaktion adresse:
Glashistorisk Selskab Aalborg*1976
Postboks 543, 9100 Aalborg.

Redaktion:

Poul Schjelder. TLF / FAX. 98 38 12 26
E-mail : poul.schjelder@adr.dk

Irene M. Kristensen.

Bente Hansen.

Tryk: **MINOLTA** digital kopimaskine **DI 620**



25 år med Glashistorisk Selskab Aalborg*1976

Det har været en stor fornøjelse og glæde,
at være med til at fremme interessen
for
"GLAS"

Poul Schjelder.

MINOLTA

Aalborg, Marathonvej 1, 9230 Svenstrup. Tlf. 98 38 26 22 Fax 98 38 24 88

Denne artikel er modtaget fra Kirsten Jeppesen Fyn

”Tekst og foto : Poul Erik Jeppesen”

NEKROLOG OVER FYENS GLASVÆRK.

Eller

Tanker under et sidste besøg på Glasværket.

Efter at konsul Hey i 1889 havde overtaget Odense Glasværk, der nu kom til at hedde ”Fyens Glasværk”, må man sige, at der begyndte en storhedstid for glasværket, der dog siden skulle lide så krank en skæbne.

Konsul Hey skulle vise sig at være en utroligt driftig mand, der i løbet af de kommende år skulle få kontrol over, foruden Fyens Glasværk, også Aarhus Glasværk og Kastrup Glasværk samt Rosdala Glasværk, der ligger i Småland i Sverige.

Så det var med blandede følelser, at glasentusiaster på Fyn og måske over hele landet erfarede, at Holmegaards Glasværk, der havde overtaget Fyens Glasværk, ville nedlægge værket. Da lukningen var uundgåelig, håbede mange, at de gamle bygninger ville ende som et glasmuseum eller måske endog et arbejdende museum med forskellige udstillinger. Men ak nej, ingen var interesseret i at lave et sådant museum, og alt, prøvesamling m.m. blev pakket ned og anbragt i depot på Holmegaards Glasværk. Enkelte ting kom dog til Faaborg Museum og lidt til Aalborg Historiske Museum, hvor interesserede kan glæde sig over de smukke ting.

Så var det fordums så produktive glasværk tømt for sine værdier og stod nu mere eller mindre åbent, så folk kunne komme og gå som de ville. Nogle besøgende fandt lidt hist og pist, som de tog med hjem som souvenir til minde om en svunden tid.

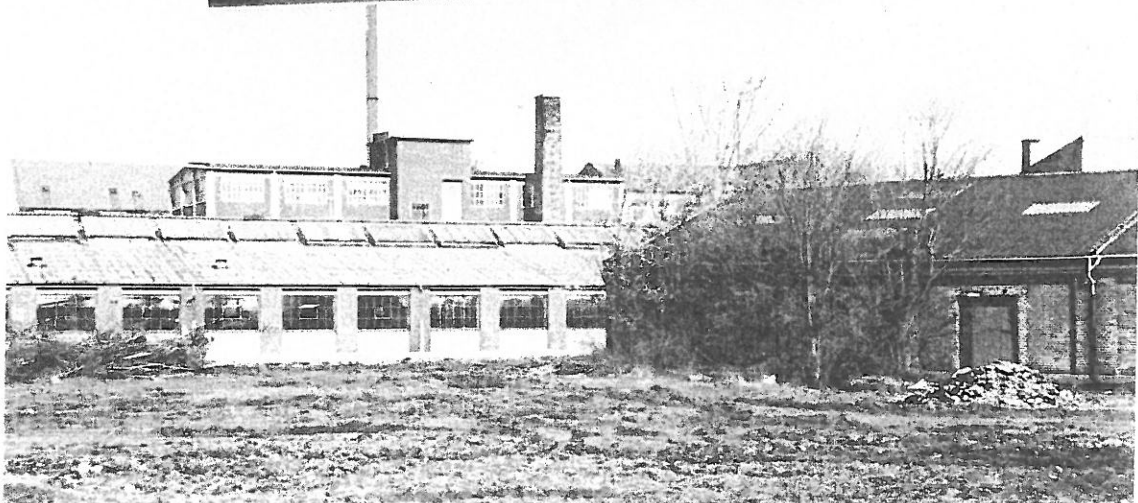
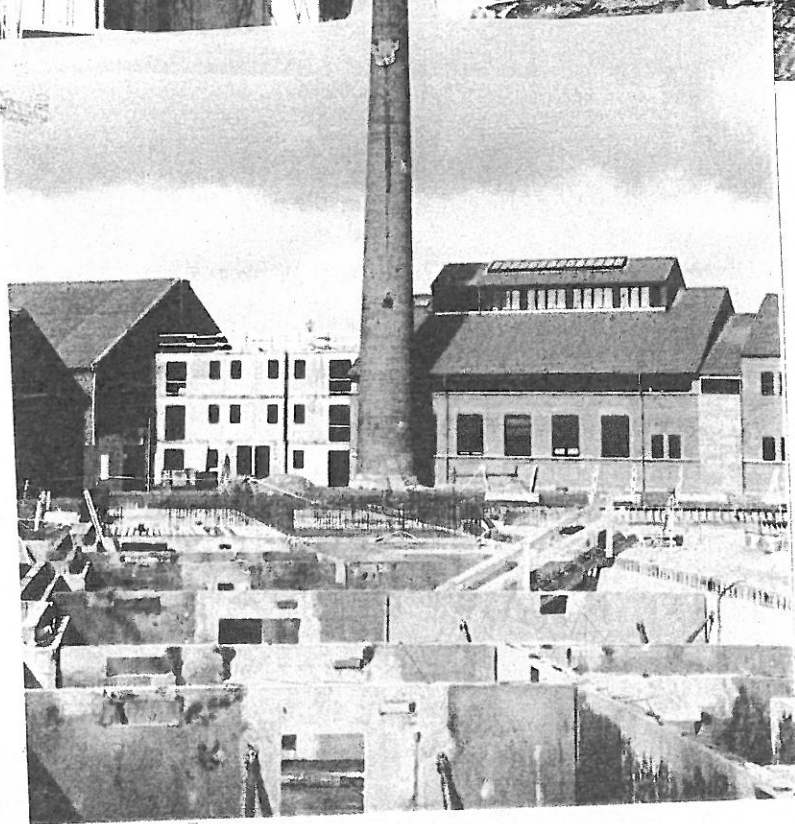
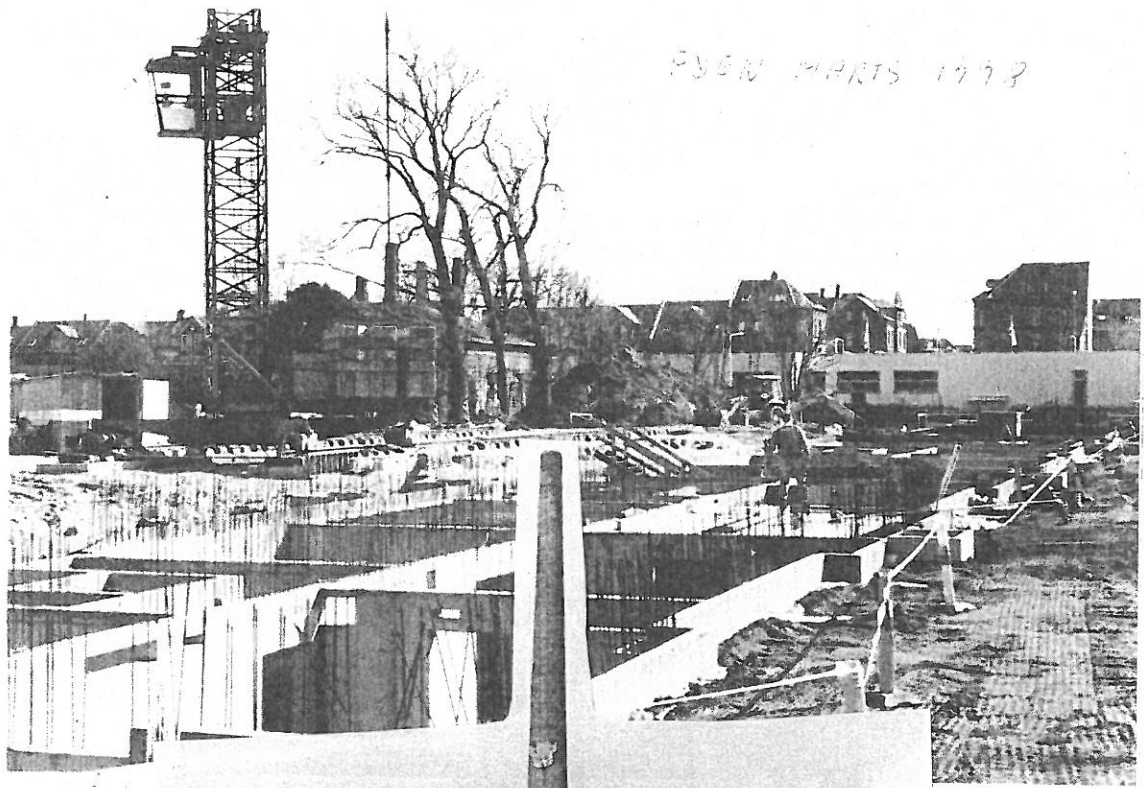
Nogle fandt kasserede jernforme, andre træforme, andre igen glemte flasker eller andet glas, men som tiden gik blev det mere og mere utrygt at færdes der. Narkomaner og subsistensløse havde nu holdt deres indtog og taget bygningerne i besiddelse, og nu gik det stærkt tilbage med den resterende del af det indbo, der var tilbage.

Det der kunne brænde blev brugt, gulvbrædder, dørgerigter, vindueskarme o.l. blev brugt til bål, der gav en midlertidig varme. Samtidig kom grafittimalerne til; disse malerier kunne ses på stort set alle hele vægflader, men alt var stærkt nedbrudt.

Endelig kom så entreprenørmaskinerne; bygningerne blev jævnet med jorden. Det eneste der blev stående var administrationsbygningen, den der blev kaldt "Slottet", og så den høje skorsten; den fik lov at stå som vartegn. Et enkelt andet hus, der også blev brugt til kontor, stod der også men var som de andre bygninger ribbet for alt. I kælderen under dette hus fandtes de såkaldte "muffelovne". Det var i disse ovne at de glas, der var dekoreret med emalje eller guld, blev brændt. Det var en form for varmluftsovne, der blev fyret i et brændekammer forneden. Via nogle kanaler blev den opvarmede luft ført op og rundt om det lukkede kammer, hvor glasset stod, d.v.s. at røg og gnister blev ført ud i skorstenen uden at komme i berøring med de glas, der skulle brændes. Det var en temmelig besværlig proces; varmen skulle være meget nøjagtig, ikke under 475 og ikke over 525 grader, så man havde en mand til at passe disse ovne om natten, da der gik temmelig lang tid med at brænde. Dette rum var øjensynlig det eneste sted vandalerne ikke havde været. Ud over at der var snavset, så det helt ud som om manden, der passede ovnene, lige var gået.

Vel oppe på byggepladsen gik tankerne igen tilbage til konsul Hey. Hvad kunne der ikke være blevet af dette glasværk, hvis en lige så driftig mand var kommet til. Når man tænker på, at Hey formåede af overskuddet fra Rosdala at bygge det store træhus kaldet "Villa Rosdala" samt at købe og sætte herregården "Billeshave" ved Middelfart istand til sig og sin familie. En mand der havde formået at få så dygtig en medarbejder som Adolf Brocks til Odense og få ham til at bruge sin viden om glas også på Rosdala, og hvis familie i tre generationer arbejdede på Fyens Glasværk. Men alt dette er kun drømmerier; nu havde entreprenørmaskinerne holdt deres indtog på glasværket, og Designerskolen skulle have til huse på grunden.

EVON PARTS 1973







SLIBNING PÅ DON CARLOS GLAS

I Aalborg-bogen 1986, Glas og Mennesker af Jan Kock, siderne 130 og 131 er afbilledet 3 drikkeglas af formen Don Carlos.

Glassene er dekoreret med forskellige indskrifter, udført med skriveskrift, der afsluttes med en tilbageløbende sløjfe. Det anføres at indskriften synes at være udført af samme hånd og at sliberen kan være Ekström.

Ved sammenligning af 7 tilsvarende glas ser der ud til at være 3 slibere på spil. Jeg er godt klar over at det er et lille materiale at tage udgangspunkt i og at jeg ikke er ekspert i grafologi, men jeg vover forsøget alligevel.

Gruppe I

4 glas ser ud til at være slebet af samme sliber. Fælles kendetegn er det jeg vil kalde en stor krølle på enden af sløjfen.

Samtidig er de høje bogstaver som l og d 2cm. høje og dobbelt så høje som de almindelige bogstaver som a og e. Startkrøllen i de store begyndelsesbogstaver er næsten ens.



Et af glassene har inskriptionen Glædelig Nytaar.

Gruppe II

2 glas ser ud til at være slebet af en anden sliber. Fælles kendetegn er en lille krølle på enden af sløjfen.



De høje bogstaver er typisk 1,5 – 1,7 cm høje. Startkrøllen i de store begyndelsesbogstaver er her således.



Et af glassene har inskriptionen Glædelig Jul, her er ordet Glædelig markant anderledes end på det førnævnte glas i gruppe I

Gruppe III

Det sidste glas har inskriptionen Til Lykke. Skriften er her langt federe (tykkere) end på de øvrige glas. Bogstavet y er meget anderledes end y'et i Nytaar og helhedsindtrykket er generelt anderledes. Krøllen på enden af sløjfen er som gruppe II og startkrøllen i det store begyndelsesbogstav som gruppe I.

Jeg hører gerne kommentarer, gerne gennem Glasnyt. Kan nogle af glassene være fra Aarhus Glasværk ? – det har jeg hørt nævnt.

Med venlig hilsen

Niels Johnsen
Ravnager 41
2600 Glostrup

Referat af klubaften i Glashistorisk Selskab Aalborg d. 24. januar 2001 i Huset.

Emnet var forskellen mellem **fastblæst** og **presset** glas. Der var mødt knap 30 medlemmer op, og de havde medbragt rigtig mange spændende ting.

Poul Schjelder indledte med at gennemgå de forskellige fremstillingsprocesser: I begge tilfælde anvendes en ydre form, hvori er støbt eller præget et mønster. Ved fastblæsning skabes glasemnet ved, at det blæses op i formen. Derved vil den færdige genstand ofte forekomme ujævn på den indvendige overflade, idet de tykke partier vil arbejde sig lidt indad. Typiske fastblæste ting er karafler og flødekander, der så er efterbehandlet m.h.t. munding, kant og evt. hank.

Ved presning derimod presses en indre form ned i glasmassen i den ydre, hvorved indersiden altid bliver glat. En vis efterbehandling kan forekomme, idet den samme presseform kan anvendes til flere ting. F.eks. kan en vase blive til en skål, hvis den slynges ud, mens glasset er varmt og blødt.

En tredje teknik er optisk blæsning, hvor man først blæser glasset delvis op i en mønstret form og derefter færdigblæser i en glat form, hvorved de fortykkede områder forskydes til indersiden, mens ydersiden bliver glat. Dette ses f.eks. på mange hyazintglas.

Endelig så vi illustrationer af et par avancerede metoder af venetiansk oprindelse til fremstilling af mønstret glas, som involverer overfang, små indlagte stænger i formen og ekstra fingerfærdighed.

De medbragte ting vandrede rundt på bordet og blev livligt kommenteret. Der var ialt omkring 50 genstande, så der var nok at snakke om både før, under og efter kaffen og den grønne kage. Her skal kun nævnes nogle få karakteristiske ting.

Blandt det fastblæste så vi en træskoflaske (Kastrup) med en flot iriseret overflade, som skyldes, at den er fundet i jorden. Der var et par karafler, bl.a. en nydelig rosenmalet med cylindrisk korpus. Desuden flødekander, små skåle, patteflasker og en meget lille saltbøsse. Vi så også en yndig violet kurv med frit formet hank og tilsvarende en såkaldt brudekrone med fastblæst underdel og frit formet fletværk over.

De pressede ting var i overtal, og her iblandt fandt vi drikkeglas, saltkar, hinkesten, æggebæger, asietter, sæbeskål (Aalborg, svensk, belgisk?), en flødekande (den med margueritterne fra Aalborg/Kastrup), små krus og som det nok mest spændende: et vandglas til minde om afslutningen af 1. verdenskrig i 1914.

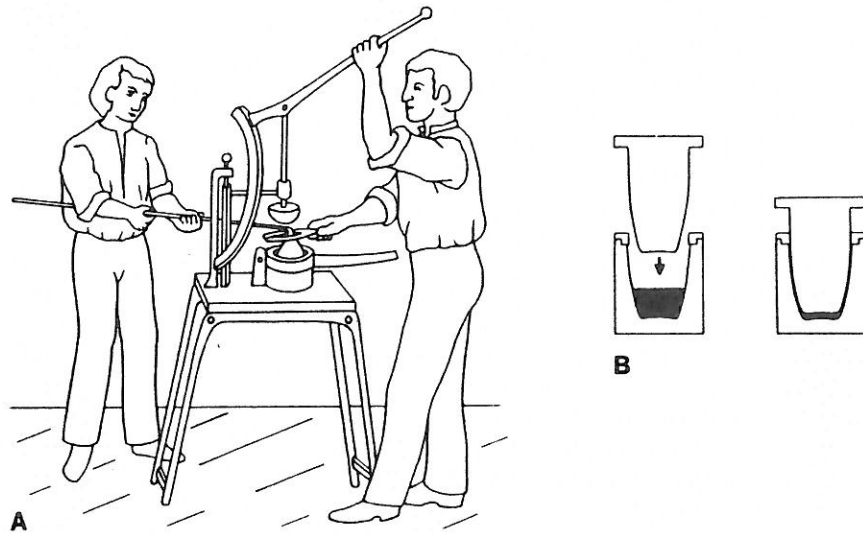
Som eksempel på den optiske teknik var der et hyazintglas i en skøn dybt turkis farve, og af andre teknikker bemærkede vi et lille krus lavet ved en kombination af fastblæsning og halvautomatisk presning samt en koboltblå stribet vase fra Holmegaard, som er maskinblæst, hvilket bl.a. ses af, at formsømmene går helt op i randen.

Alt i alt en indholdsrig aften. Der var kommet en del nye medlemmer til, og det lod til, at de faldt godt ind i snakken.

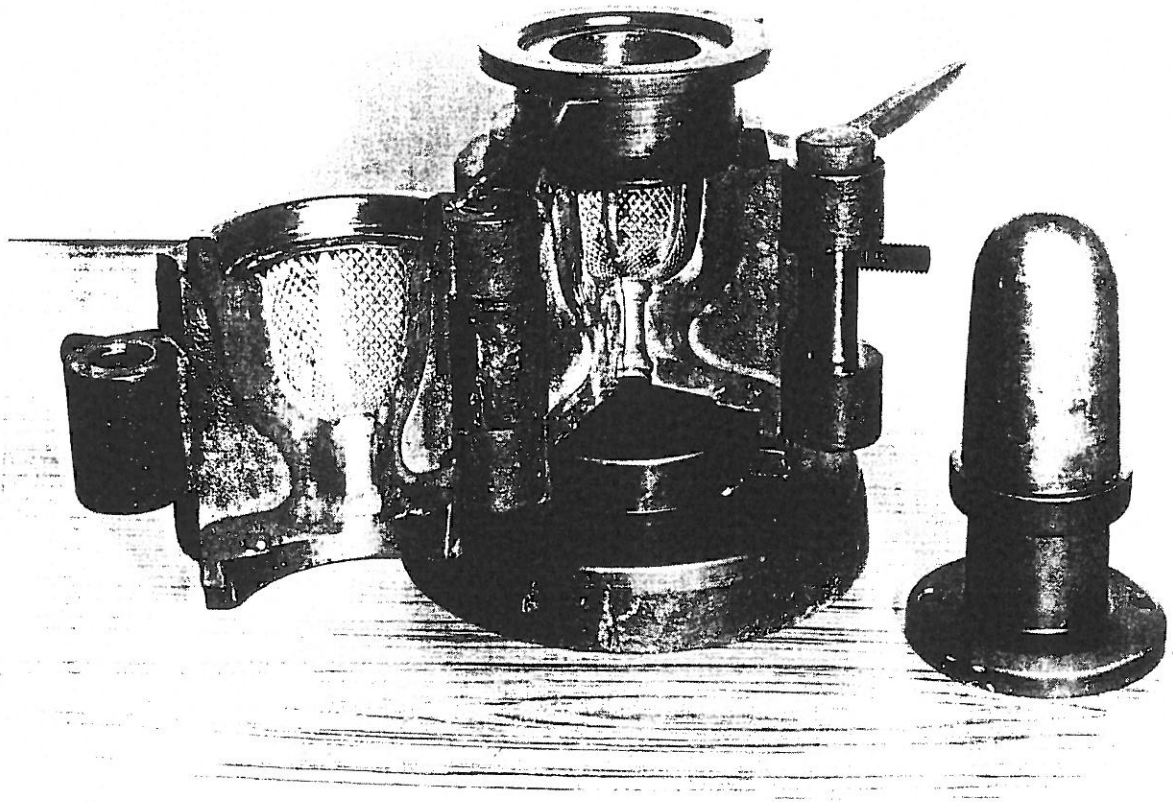
Ref. Irene Kristensen.

PRINCIPPET I PRESSEGLAS

I 1800-årene udvikles der i Amerika forskellige metoder til presning af glas i forme.

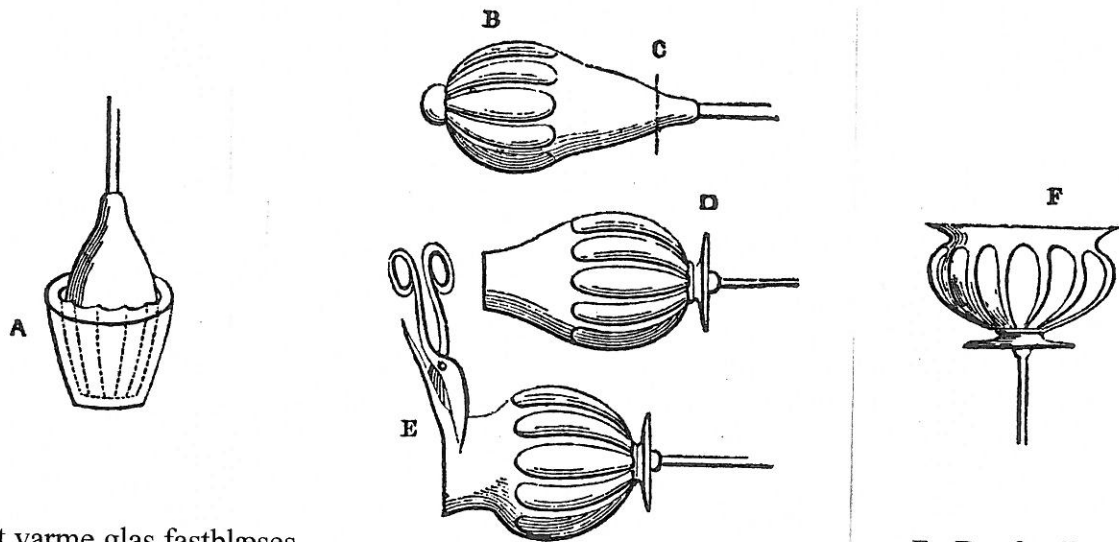


A: 1800-tals glasmagere ved primitiv glaspresse. B: Princippet i presseglas.



Form og stempel til fremstilling af presset glas.

PRINCIPPET I FASTBLÆST GLAS

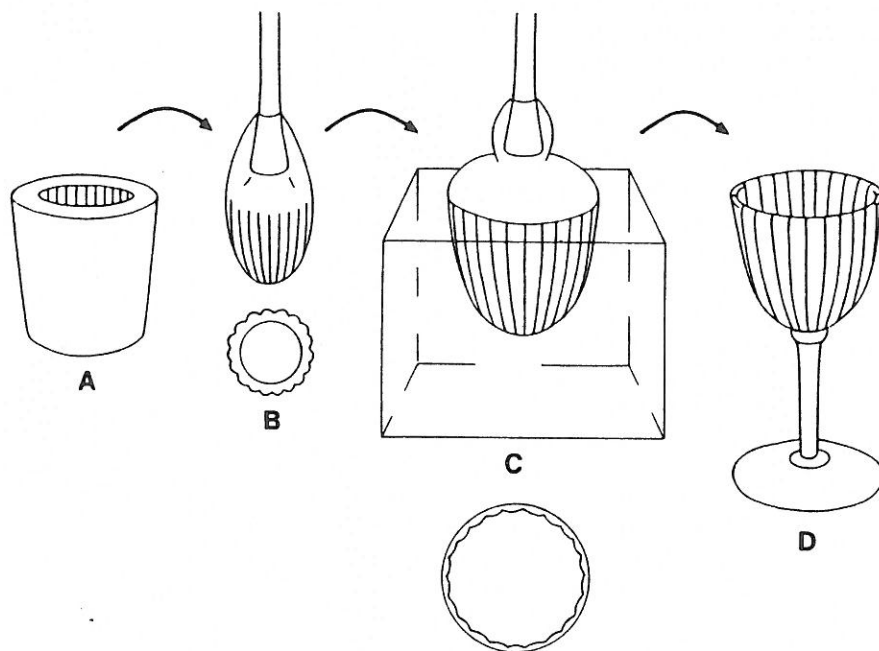


A : Det varme glas fastblæses i formen. Formen kan være en to eller tredelt form, som kan åbnes. (se presseformen)

B. C. D. E. :
Færdig behandling

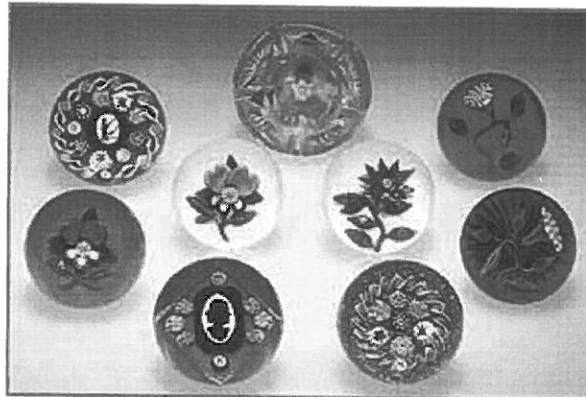
F : Det færdige fastblæst glas.

PRINCIPPET I OPTISK GLAS



Optisk mønster. A: Ribbeform. B: Den i ribbeformen let opblæste glaspost set fra siden og i tværsnit. C: Videreopblæsning i glat form. Mønstret flyttes til glassets inderside (se tværsnittet). D: Det færdige vinglas med optisk mønster.

**Onsdag, den 14. februar 2001 på Huset,
Kulørkugler – Brevpresser v/Jan Kock.**



Jan Kock indledte med at fortælle, at brevpressere er et af de få emner indenfor glashåndværket, der normalt ikke er blæst op, men er skabt ved at anfange en klump glas, som derefter formes og udbygges via flere lag glas – både farvet og klart samt forskellig farvet glassmulder, lampearbejder (hovedsagelig blomster) samt bisquitfigurer og bisquitbilleder (både uden og med dekoration af forskellig art).

Der findes en del litteratur om brevpressere, men den har den mangel, at den kun omtaler franske, engelske og amerikanske brevpressere og slet ikke den ret store produktion, der har fundet sted i Polen, Tjekkiet og andre østlande.

JK fortalte, at den typiske brevpresser er beregnet til at ses oppefra, at den er udformet som en linse, så den virker forstørrende, dvs. den er som en slags ”magisk kugle”.

JK havde bygget sit foredrag op omkring en lysbilledserie, der viste de forskellige brevpressere, både hvad angår type og fabrikat.

I flæng kan nævnes:

Frankrig: Clichy, St. Louis og Baccarat

Belgien: Val St. Lambert

USA: Boston & Sandwich, New England

samt de mange glasværker i Bøhmen centreret omkring Riesengebirge.

Den typiske brevpresser dannes ved at anfange en klump glas, som derefter forsynes med en ”bund” (et tæppe) af uigennemsigtigt glassmulder, herover endnu et lag klart

glas, hvorefter den forsynes med ”billedfladen”, der kan bestå af forskellig farvede glasstumper eller anden dekoration:

Millifioriskiver, bisquitindlæg eller lampearbejder (emner lavet af glasrør over en oliebrænder). Til sidst dækkes den med endnu et lag klart glas.

Den typiske danske brevpresse med luftsøjler dannes på den måde, at mens glasset endnu er sejt, stikkes der med en syl, så der dannes nogle indesluttede luftlommer, der udvider sig, når klumpen igen opvarmes/forsynes med det sidste lag glas. Sådanne brevpresse kendes kun fra Danmark og Tyskland

JK fortalte vedr. brevpresseres historie, at de første så dagens lys i 1840-erne. Der er lidt uenighed om, hvorvidt den første blev fremstillet i Bøhmen eller Venedig på Murano. I hvert fald ved man, at omkring 1842-43 startede produktionen på Murano.

I løbet af de næste 10-15 år bredte moden med brevpresse sig som en steppebrand over det øvrige Europa og omkring 1850, nåede den England.

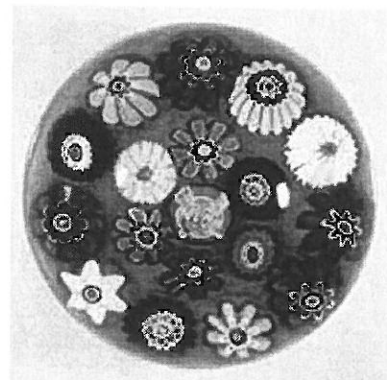
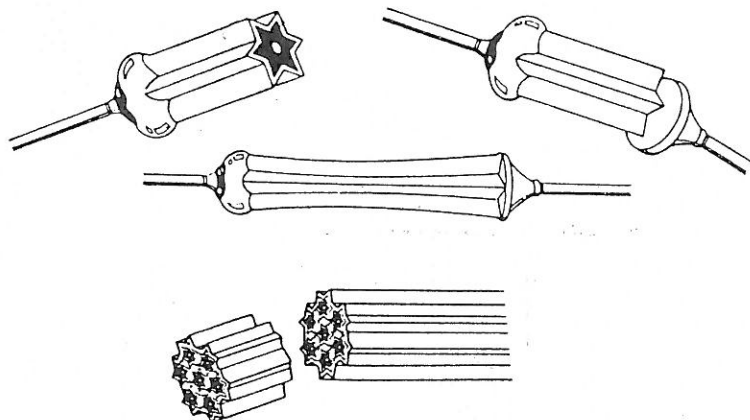
På den tid var der en stor immigration fra England til Amerika og her iblandt også glasmagere. På den måde nåede brevpresseren Amerika.

I Amerika på glasværkerne: New England og Boston & Sanwich nåede størrelsen og udformningen, hvad angår dekoration, uanede højder.

Det kunstneriske højdepunkt nåede man på Murano i årene 1860-70 med den såkaldte millifiori-teknik (Milli = tusind, Fiori = blomster) i brevpresse.

I disse tusindblomster brevpresse er hele billedfladen dækket af såkaldte millifioriskiver eller stokke i et symmetrisk mønster. Blomsterskiverne er fremstillet ved, at man laver en glasklump, der er rund (20-30 cm i diameter) og med en længde på 30-40 cm.

Klumpen kan f.eks. bestå af en centrum/kernestav af en type/slags glas – oftest opalglas – herover et lag klart glas – hvorefter omkredsen udfyldes med forskelligt farvede stave i et symmetrisk mønster og til sidst endnu et lag klart glas.



Skiverne fremstilles nu ved at glasklumpen fanges an i begge ender og trækkes ud til en længde på måske 20-30 meter. Jo længere man strækker glasklumpen, jo mindre bliver diameteren på glasklumpen, men det nu reducerede tværsnit bliver nøjagtig, som det store tværsnit var på glasklumpen.

Til sidst afhugges den forlængede klump i skiver på ca. ½ cm. Til hver brevpresser anvendes der ofte en del forskellige millifioriskiver.

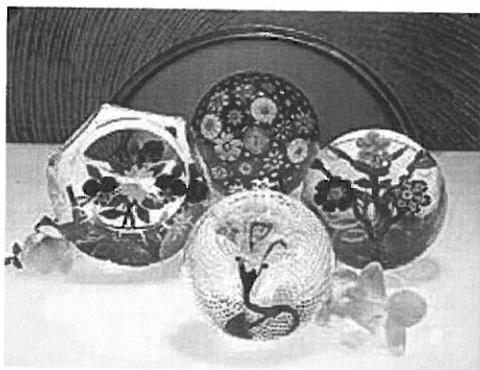
Da det er et stort arbejde at fremstille disse skiver, tog en del glasværker det op som speciale og leverede "engros" til andre glasværker.

Endelig kan nævnes, at en del lavprislande som Kina, Taiwan og Indien i dag fremstiller brevpressere. Teknisk er der intet at udsætte på dem, men kunstnerisk er de noget mangelfulde.

Derimod har man i Skotland på glasværket Caithness i de senere år fremstillet brevpressere af høj kvalitet.

Sluttelig så vi en videofilm om Caithness brevpresserproduktion samt kiggede på medbragte brevpressere.

Referent: JFR.



**Referat af møde i Huset 21. marts 2001.
Bente Hansen: Mig og min samling.**

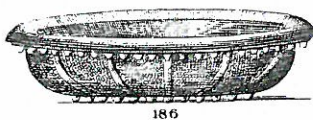
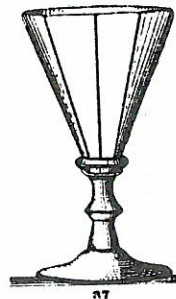
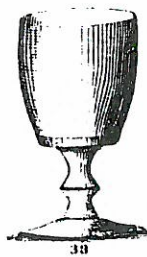
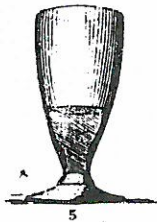
Bente Hansen startede med at fortælle om, hvordan hun var kommet ind på at samle på glas. Hun huskede, at helt fra barn havde været grebet af samlermani og samlet på alt hvad børn nu engang samler på, samtidig med at gamle ting f.eks. fra familiens lofter altid havde fascineret hende. Derfor begyndte hun også at gå på loppemarkeder, og sit første glas, en sød lille lysestage (nr.1a på nedenstående liste) købte hun omkring 1970. Nr. 1b er en meget senere anskaffet "storebror". At det specielt blev glas, Bente kom til at kaste sig over, skyldes nok den omstændighed, at hun ved et antikkursus i Aalborg traf et af vore medlemmer og blev smittet af hendes begejstring.

Bente havde medbragt et stort og alsidigt udvalg fra sin fine samling og udarbejdet en liste med udførlige beskrivelser, som bringes nedenstående.

Da vi ankom til mødet, var der nogen forvirring med hensyn til, hvor vi skulle være, idet vi på grund af et borgermøde med kort varsel var blevet forvist til det meget sorte dramaloft. Vi fandt dog sammen, og belysningen var fin, så glansen fra de velpudsede glas kom rigtigt til sin ret. Vi fik endda lejlighed til at se uranglassene lyse i mørket, ved ultraviolet belysning.

Formanden rundede aftenen af med at takke Bente for en meget fin indsats.

Ref. I.M.K.



Nummeret liste til de cirkulerende glas, 21. marts 2001

- 1) a,b , 2 stager i opalglas med klar spiralsnoning om halsen, Fy, ca. 1970.
- 2) Vintergæk – drikkeglasserie fra HG slutn. af 1970-erne, design: Per Lütken.
- 3) Krydderiglas fra HG beg. Af 1980-erne.
- 4) a,b,c,d, 4 dele fra serien Palet, beg. af 1970-erne, design Michael Bang og e, dekorationsskugle – samme blå farve som fra serien i palet, så er alle 5 farver fra serien repræsenteret. Produceret på Fyen.
- 5) a,b, Klar sukkerskål m/luftprikker og og gulgrøn vase samme mønster. Antagelig Kastrup beg. af 1960-erne.
- 6) Capri vase/karaffel, Kastrup 1960, design Jacob Bang.
- 7) a,b, Perle, HG, 1967, design Per Lütken
Snaps, sherry og øl har den slanke facon
Portvin, hvid -og rødvin har den buttede facon.
- 8) Et frimurerglas med røg i den hule stilk og stærk grålig, luset sats, anhæftet, med flad fod.
Oprindelsen er ubekendt, men jeg gætter på Norge, Tyskland eller måske Danmark ca. 1850. Røg i stilken kan være et kendetegn for både Aalborg eller Fyen, men disse værker er endnu ikke startet op.
- 9) a,b, 2 spidsglas, a) med gulligrosa skær og tynd bund, b) grårosa skær, tyk bund, begge anhæftede og med kraftig overgang mellem stilk og den flade fod.

Ca. 1850 eller måske lidt tidligere. Der gættes på HG, Conradsminde eller Gjøvik
- 10) Punchebæger, stærk grågrønlig sats, anhæftet, tidsperiode 1850-1890
Danmark ? Tyskland ? Skandinavien? ca. 1870.
- 11) Vinglas, empirefacon, stor knap, svag gullig sats, ingen molex mellem kumme og stilk. Kan være Nordjysk, 1850-1860. Fremstillet mange steder. Flere fra Aalborg har stærkt spoleformet stilk og tydelig molex mellem stilk og kumme og stilk og fod.

12) Rømerglas, ædelgrøn sats, anhæftet, HG eller Tyskland ca. 1870

13) a,b,c, alle 3 egløbsslibning, 7-fligede blade, højredrejet frise.

a) Forskudt bladfrise, 4 blade, 2 agern skiftevis oppe og under bladene
Skarp knap, ingen molex mellem stilk og kumme, kuglet.
Svagtrosa skær, HG 1840-1875

b) Lige frise, 3 blade, 2 agern over og under hvert bladmellemrum, skarp knap
molex mellem stilk og kumme, kuglet, Grålig sats, formentlig Aalborg ca.
1870.

c) Forskudt bladfrise, 6 blade, 2 agern over og under hvert blad.
Skarp knap, ingen molex mellem stilk og kumme, kuglet.
Gulgrønt til gråligt skær. Ukendt oprindelse.

14) a,b, Tøndeform, halvfacetteret, blyholdig sats, skarp knap, tynd bund, kuglet.

a, mørk grågrønlig sats

b, lidt lysere

HG 1840 –1900 og med tyk bund fra 1887.

Aalborg har lavet samme glas.

15) a,b,c,d, Tøndeform, glat (baril) International type

a) Gullig-rosa skær, tyk bund, men rimelig spinkelt, ingen tydelig molex
mellem stilk og kumme, let spoleformet stilk. Måske Aalborg el. Kastrup.

b) Grårosa skær, tyk bund, tydelig molex, lige stilk.

c) Grårosa skær, tynd bund, tydelig molex, næsten lige stilk.

d) Gråligt skær, tyk bund, tydelig molex, spoleformet stilk.

HG: glatte i perioden 1840-1920 – har mest sving på bægeret.

KA: Kun glatte m/og uden tyk bund 1886-1920

AA: Alle typer frem til 1910. Er i reglen anhæftede, spinklere end de øvr.
værkers og med kortest stilk.

FY : Kun glatte m/alm og tyk bund fra 1890

ÅR : Kun glatte m/tyk bund

- 16) Wellington, glat – cylinderform/bægerform international type.
Gullig-rosa skær, skarp knap, tydelig molex mellem stilk og kumme og mellem stilk og fod. Anhæftet.
- 17) a,b,c, Wellington, slebet (halvfacetteret kumme) Alle 3 kuglet, skarp knap
- a) grålig svagt rosa-tonet sats
 - b) Gul-grålig sats
 - c) Gul-grålig sats

Alle danske værker har produceret Wellington i samme former og i samme periode 1840-1920.

HG: Glat 1853-1915

Slebne m/alm. bund, 1853-1920

tyk bund, 1853-1920 – dog kun snaps i 1920

- 18) a,b Anglais, slebet, begge kuglet, international type.
- a) Vinglasset stærkt rosa tonet
 - b) Champneglasset lidt svagere rosa, Facettop mere afrundet end a.
- 19) a,b,c Optisk Anglais (Snerleglas)
- a) Rosa-violet skær, delvis kuglet
 - b) Svagt rosa skær, anhæftet
 - c) Klart til svagt gulligt skær, anhæftet.

CO har ikke produceret disse typer glas.

MY har spids med 2 og en knop.

HG, glatte 1867-1915 og facet 1867-1920. Snerle 1867-1878.

KA, glatte 1886-1900, ingen facet. Tyk bund forekommer ikke. Snerleglas udgår inden 1900.

AA, alle 3 typer

FY, kun glatte.

20, a,b, Humpen., spidsglas anhæftede med tydelig molex.

- a) Vandgrå sats, måske Mylenberg ca. 1860
- b) Svagt rosa skær, måske Aalborg ca. 1880

Glastypen er produceret på både Mylenberg, Aalborg, Århus, Kastrup og Holmegaard. Holmgegaards stilk svajer i stilken. Aalborgs spidser nedad.

Produceret henover perioden ca. 1860-1924.

21) Aalborg facon nr. 28/48. Kun produceret i kortere periode, ingen andre værker.

22)a,b,c, Berlinois. Meget almindelig – og svær at henhøre til et bestemt glasværk. Alle med molex mellem stilk og kumme og mellem stilk og fod, stilk m/skarp knap.

- a) Meget grågrønlig sats, kuglet, måske Friderichsfeld.
- b) Svag gullig-rosa tone, kuglet
- c) Rosa-tonet, kuglet, båndsløbet

HG: 1867, halvkrystal, glatte og facetslebne – udgår først omkring 1940.
Fra 1900 også båndsløbet, der udgår omkring 1940.

KA: 1886, glatte
1910, facetslebne + båndsløbet

FY: 1890, alle 3 typer

AA: 1890, glatte + facetslebne. Som regel spinkel, spoleformet stilk og markeret molex. Rimelig stor skarp knap og før 1900 ar efter anhæftning.

ÅR: 1901, halvkrystal, glatte og facetslebne, båndsløbet samt ”dobbelttyk”

23) a,b, Berlinois, balusterformet stilk, fodklemme anvendt, sløbet bånd. Klar til svag gullig sats.

Fremstillet i perioden 1886 – 1920 på KA, HG, og FY

Holmegaards glas er de spinkleste.

24) Likørglas med ætset hjortemotiv, Kastrup ca. 1910–1925.

25) Vandglas. båndlebet, mærke efter sandnagle.

Typen produceret på KA 1886-1910

HG 1900-1934

FY 1890-1924

Århus og muligvis også Aalborg.

26) a,b, Beatrice, alle danske værker fra ca. 1890-1934.
Begge glas er anhæftet.

a) Svagt gullig tone, formentlig Fyn

b) Rosaviolet skær

Aalborgs glas skal være tyndest på stilkens midte.

Kastrups glas så sene, at randen er afsprængt.

27) Toddyglas/porterglas , kort tyk stilk med molex under kummen. Anhæftet.

HG: 1900-1915

KA: 1886-1934

Aalborg samt Århus.

28) Lille søblåt likørglas fra Fyen, ca. 1890 anhæftet, lav rundbundet berlinois-kumme, lidt spoleformet stilk.

29)a,b 2 porterglas, kendt ætset rosenranke med inskription: Skål Gamle.

Lidt anden portertype end de sædvanlige ”Erindringsglas”

Anhæftede og formentlig Kastrup ca. 1900. Ikke i noget katalog.

Bemærk forskel i højde og facon på de 2 glas. Ikke usædvanligt med mundblæste glas. Endvidere er rosenrankens knopper øverst placeret forskelligt på de 2 glas. Kan også være et Bodegaglas fra Århus, der lavede disse med og uden deviser.

30) Snapseglass, Søren, lavet på flere værker i perioden 1900-1950.

Dette skulle være et Aalborg-glas, da Aalborg skulle være det eneste værk, der kuglede simple glas.

31) Bankobæger ca. 1900 -1924 med facetslibning, kuglet. Aalborg, Fyen Holmegaard, Kastrup eller Århus.

32) Porterglas, Toupie, ca. 1870 – 1930. Holmegaard fra ca. 1900 samt Århus, kuglet.

Aalborg producerede dette glas som Phønix-glas til Hotel Phønix i perioden 1870-1900.

33) Slebet Berlinois, også kaldet Chr. VIII 1867-1934.

Glasset er kuglet og er af nyere dato at se på glasmassen.

HG: 1867 - 1934

KA: 1910 - 1934

FY: 1890 – samt AA

34) Porterglas, fodklemme anvendt, stærk rosa sats, formentlig Aalborg 1899, 19 cm højt, stilken stærkt vredet – skulle være udført af Carl Thon.

35)a,b 2 porterglas/toddyglas, højere end ovennævnte, begge kuglet, snoet stilk.
a) meget kraftig stilk og stor fod, klar til sart rosa sats, 21,8 cm højt
b) sart gulgrøn tone, 21,5 cm højt.

Kan være Aalborg, ca. 1900 men jeg mener også, det er produceret på andre værker: Holmegaard som Twist helt op i vor tid, på Kastrup og på Århus Glasværk.

36) Også et porterglas, vredet stilk som 35), kuglet, klar –svagt grålig sats højde 19,5 cm, samme type som ovennævnte, dog af nyere dato.

37) Højt snapseglass m/spiralsnoning i stilken. Anhæftet, ca. 1900, produceret på Aalborg, Holmegaard, Kastrup og Århus.

38) Ballonglas fra 20-erne. Fodklemme benyttet Produceret på flere værker.

39) Vinglas nr. 140, HG 1938, fodklemme benyttet.

- 40) Holmegaard nr. 11661, ej i noget katalog, 1943, bestilt af Jens M Jensen, og div. restaurationer.
- 41) Likørglas, Nordborg, HG 1950, design 1942 af Per Lütken
- 42) Blomsterglas, drevet i et stykke, anhæftet, øverste og nederste del blåviolet sats. Conradsminde ca. 1850 eller Aalborg kat.nr. 154, hvortil formen blev overført ved Conradsmindes lukning.
- 43) Blå flaske, fra Mineralfabrikken Sødring m/hvid emaljering, hvoraf en tekstlinje er groft bortslebet – måske senere – bevidst ??? Måske en her i aften kan fortælle om evt. alder og glasværk.
- 44) Blå vandkaraffel, muligvis fusk, da karaffer ikke ses i denne blå farve. Kuglet, og er antagelig fra slutningen af 1800-tallet el. beg. af 1900-tallet.
Satsfarven meget lig ovennævnte flaske.
- 45) Blåviolet hankekrus, slebet rand, guldbemalet erindringsindskrift. Måske udlandsk herkomst og malet her i landet. Satsen er meget blæret og uren. Alder anslås til omkring 1900.
- 46) Mælkeskål klar med ombukket blå rand, mærke efter sandnagle. Massevare produceret på Aalborg Glasværk 1880-1910 eller Kastrup 1924-1934.
- 47) Lille sukkerfad på kort stilk og ombukket fod og omlagt rand. Tydelig mox under kummen. Glasmassen svag gråligtonet og kummen noget uren. Foden som på Conradsmindeglas – men iflg. DG menes sukkerfadet lavet på Fyn. Der findes også flødekande hertil. Måske et dukkestel.
- 48) Vase, med slebet rand, fremtræder sort, men er mørk rubinrød sat under lys. Svage rester af grøn bemaling. Måske Århus beg. af 1900.
- 49) Lille presset blomsterskål, med indadbukket tunget kant og stjernebund rosa-violet skær, mønster minder om frembragte ting fra Århus og Fyn. 1900-1910.
- 50) Geleglas/kop, anhæftet, massevare. Antagelig fra Fyn 1890 – 1910 eller Kastrup 1924.

- 51) Klukflaske, Holmegaards ædelgrønne farve, skuldrene omkranset af ornamentik i tin. Proppens top ligeledes. Flasken anhæftet. Populært med tin i 1920-erne.
- 52) Turistplatte med Den Lille havfrue. Graveret med teksten: Sculptor Edv. Eriksen 1913 HGg. Midten med motivet er ædelgrøn, kanten er klar.
- 53) Vase med afslebet kant, blæst i form. Overfladen er påsmurt snedkerlim. Den tørrede lim falder af af sig selv og trækker noget af overflade med sig, hvilket giver strukturen. Metoden anvendt til forskellige glasgenstande. HG slutningen af 1940.
- 54) Ottekantet, primitivt presset saltkar af rødgrå sats. Måske et meget tidlig Mylenberg. Ikke set i noget katalog.
- 55) Presset sukkeropsats af rødgrå sats. KA 1886-1910, FY 1915-1918, AA nr. 204. At dømme efter sats og farve en tidlig genstand.
- 56)a,b 2 assietter pressede i samme mønster. Kastrup 1888-1910.
- 57) Isassiet, presset, mæander og rosetter. Kastrup har lavet en næsten tilsvarende i 1895, men her er den inderste græske bort høj og venstrevendt og den yderste lav men også højrevendt. ? Mønstret kendes fra både England, Norge og Sverige og muligvis også andre lande.
- 58) Presset assiet fra Aalborg, nr. 186. En af de få pressede fomer, Aalborg rådede over.
- 59) Presset saltkar, HG nr. 247, 1900.
- 60) Lysmanchet Fyen, 1924.
- 61) Lille presset, stribet vase, lavet i mange farver, HG 1938.
- 62) Blomsterglas, mønstret, lavet i flere farver, HG 1938-1950.
- 63) Fyrfad, lavet i mange farver, både klar og matteret. HG 1938.
- 64) Lyseblå skål, Fyen 1934. Mønstret anvendt på flere dele.

