

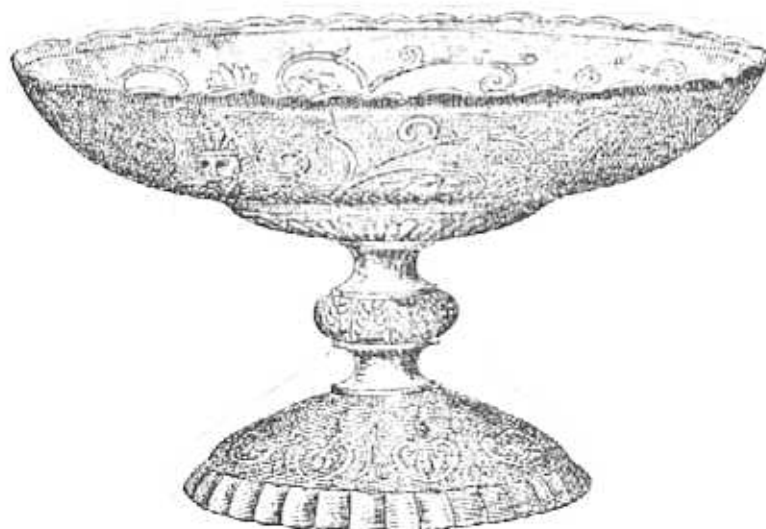
# GLASNYT

MARTS 1989

Udgivet af Glashistorisk Selskab Aalborg.

Ansvarshavende : Jørgen F. Rønneft & Poul Schjelder.

Sekretær : Irene Lyng.



Nº 777\*

## Indhold

Referat : 05.10.88.

Jørgen Kjør Hansen : Løst og fast om gammelt dansk glas, belyst ved glas fra egen samling.

Referat : 23.11.88.

Gunnar Brocks : Glasmagerens dekoration af det varme glas i hytten.

Jørgen F. Rønneft.

Kastrup Glasværks plance NR.3-1888.

=====//=====

Holmegårds Glasværks katalog 1853:  
Snapseglass nr. 14, 12, 11 & 10

J. Kjær Hansen: "Løst og fast om gammelt dansk glas belyst ved glas fra egen samling" d. 5.10.88 på AHM.

-----

Formanden bød velkommen til det første arrangement i efteråret og oplyste samtidig, at den planlagte tur til Småland desværre måtte aflyses pga. for få tilmeldinger.

Han bød derefter velkommen til Jørgen Kjær Hansen, som velforberedt var mødt op med mange spændende ting og gav ham ordet, idet han udtrykte glæde over, at Kjær Hansen velvilligt havde sagt ja til at komme og fortælle om sin samling under temact "Mig og min samling".

Jørgen Kjær Hansen startede med at sige, at han også havde set hen til denne dag. Han havde kaldt arrangementet for "Løst og fast om gammelt dansk glas belyst ved glas fra egen samling". Han håbede, at det blev mere "fast end løst", men vi måtte bære over med, at det måske endte med at blive mest "løst".

J.K.H. sagde endvidere, at især emner fra de nordjyske glasværker, Conradsminde, Myhlenberg og Aalborg er svære at adskille, og at man derfor i mange tilfælde kun kunne bestemme glasset under fællesbetegnelsen Nordjysk. Desuden havde mere viden om glas - kendskab til udenlandske kataloger - bevirket, at man var mere i tvivl, end da man intet vidste. Herunder sagde han, at hvis en bestemt ting er fundet i Danmark og findes i et dansk katalog, så er det dansk. Han sagde: "Har man ikke lov til det?" (D.v.s. at kalde f.eks. saltkarret Aalb. kat. nr. 178 for dansk, når det vel at mærke er fundet i Danmark). Det standpunkt blev ikke direkte anfægtet, idet et enkelt medlem dog bemærkede, at han havde været i Sverige, dér havde en handler sagt om en del glas, han havde opkøbt i Sverige, at det var glas, der skulle til Danmark, og når de kom der, så var det danske glas.

J.K.H. sagde endvidere, at han havde medbragt ting, som han vidste noget om, men også ting, han gerne ville vide noget om, så han håbede, at medlemmerne kunne hjælpe på dette

punkt.

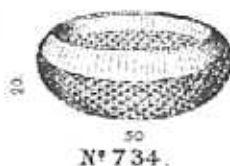
J.K.H. havde medbragt et bredt udvalg af diverse emner: flasker, pressede skåle, saltkar, sukker/flødesæt og vandglas i diverse farver: grøn, gul, lyseblå, mangan og rubinrød. Desuden diverse mundblæste glas, herunder vandglas m. emaljededekor, Wellington, tønndeform, frimurererglas, pepitaglas og jernbaneglas m.m.

J.K.H. startede med flasker. Bl.a. fremviste han en cantineflaske med indklemninger - den var han usikker over for. Her kunne nogle medlemmer fortælle, at formen var svensk. En anden spændende flaske var en firkantet emballageflaske forsynet i bunden med et hesteskoformet mærke og tallet 890 indskrevet - flasken kunne være fra Århus Glasværk jvf. Mogens Schlüter: Danske flasker, fig. 558 - flasken var købt i Århus hos en marskandiser. Vi så herefter diverse skåle fra Fyns Glasværk - Odin, Balder, Thor m.m. og i diverse farver: rubinrød, urangrøn, klar og ravfarvet. Desuden saltkar i bredt udvalg - her var de kendte, danske typer i de kendte, men ikke særligt almindelige farver - ang. saltkar ville J.K.H. gerne have en kommentar til et lyseblåt saltkar af samme form som KG. pl. nr. 734, men blot større, her var diameteren 65 mm mod normalt 50 mm. Desværre kunne ingen hjælpe ham.

At rygter trives, gav J.K.H. også et "bud" på, idet han fremviste et presset, gult vandglas m. facetter og udbøjjet rand. Han havde hørt, at det var lavet på Aalborg Glasværk - det kunne dog ingen bekræfte.

## Saltkar.

*Udsnit fra Kastrup  
Glasværks plance D1.*



En sjælden ting var KG pl. nr. 777 b, hvilket er en frugtskål med et spændende og særpræget motiv.



## Frugtskaal.

Med hensyn til mundblæste glas viste J.K.H. et vandglas med facetter, og disse facetter var vel at mærke med det, der glasteknisk kaldes uden hoved, en slibemåde, der kun blev anvendt tidligt i de danske glasværkers produktion (se bogen "Dansk Glas", ordliste: facet). Om "Pepitaglas" fortalte J.K.H., at iflg. "Dansk Glas" så skulle disse glas også være fremstillet på Conradsminde, idet produktionen af dette glas var sket efter, at den spanske danserinde Pepita de Oliva i 1856 havde så stor succes under sit besøg i Danmark, at mange ting blev opkaldt efter hende - tænk på pepitatern og pepitakager. Imidlertid havde J.K.H. fundet ud af, at det først var i 1858, hun gæstede Danmark første gang, det var alle tiders succes. I 1861 vendte hun tilbage, dog uden større succes. Da Conradsminde lukker i 1857 kan disse pepitaglas ikke være lavet der - men som J.K.H. sagde: "Man kan godt være født på Holmegaard og alligevel tidligt ende på en gård i Rold Skov" jvf. "Dansk Glas" fig. 34 b (1).

J.K.H. havde desuden medbragt et presset vandglas, som han mente kunne være fremstillet på Myhlenberg, idet den havde samme bunddiameter og form, som skålen vist i "Dansk Glas" fig. 410, og han mente, skålen var "formet" ved drivning af vandglasset.

Efter at have gennemgået mange specielle Aalborg Glasværk-ting, især pressede saltkar, sukker og flødesæt samt fløjter og vinglas m. "kødben" stilk jvf. Aalb. kat. nr. 50, kom

J.K.H. ind på, at Aalborg katalogets alder er senere end K.G. plancher 1886, en konklusion han først og fremmest drog pga. smørskålen, Aalb. kat. nr. 182 og KG. pl. nr. 728. Som han sagde: "Det havde undret ham, at de var så forbavsende ens, når man tog i betragtning, at en så markant skål kan afbildes på mange måder - tænk blot på knoppen". Desuden var de begge spejlvendte. Så det ene værk havde tydeligvis stjålet "afbildningen" fra det andet værk, og hvis man så som helhed, så adskilte Aalborgs afbildning af smørskålen sig fra de øvrige tegninger, de var ikke så vellignende. Desuden mente han om formen Murat, som er afbildet i Aalb. kat., at hvis den er fra begyndelsen af 1880-erne, så var Aalborg Glasværk det allerførste værk, der har fremstillet Murat-formen.



M.h.t. afbildningen i begge kataloger mente nogle medlemmer, at det også kunne skyldes, at begge værker havde taget tegningen direkte fra et katalog over presseforme udgivet af presseformfabrikken, hvilket ikke blev modsagt.

J.K.H. viste også de kendte typer af Pepitaglas jvf. "Dansk Glas" - Holmegårds, Fyns, Aalborgs og desuden også et fra Århus Glasværk. Desuden forskellige jernbaneglas også kaldet "Mølleglas" bl.a. også Christianshavner jernbaneglasset, således at medlemmerne kunne se forskellen på et gammelt og "nyt" glas.

Efter foredraget og spørgsmålene takkede formanden Jørgen Kjær Hansen på vanlig vis for den spændende gennemgang af

hans ting her i GS. til glæde for medlemmerne.

Jørgen F. Rønnest

NB.

en skam vi i "kampens hede" glemt at stille spørgsmålet: hvorfor mener du, det pepitaglas er lavet på Århus Glasværk?

Fodnote:

1. En anden mulighed kan være, at meddeleren vedr. Conradsmindes Pepitaglas har erindringsforskydning på den måde, at han har taget fejl af de 2 glasværker Conradsminde og Myhlenberg. Som bekendt har Peter Riismøller opsamlet sine oplysninger i perioden ca. 1940 - 1956. Ud fra det tidspunkt kan man nemt fastslå, at P.R. har fået disse oplysninger på anden hånd (2. generation) af personer, der altså ikke selv har fået/ købt tingene på Glasværket, men har arvet dem. På den tid P.R. opsamlede oplysninger havde langt den største del af den lokale befolkning glemt, at der havde ligget glasværker i Rold Skov, og de få, der kunne huske det, kaldte dem ofte under et for "Glasværket i Skoven". Så muligheden for at tage fejl af de 2 værker er absolut tilstede.

Det er ikke unaturligt, at hvis man kunne huske et navn, så var det Conradsminde, da det havde den længste levetid.

Jørgen F. Rønnest.

PS.: Læs iøvrigt "Arv og Eje", årgang 1956, hvor P. Riismøller omtaler, at disse (3 stk.) Pepitaglas sammen med 8 glatte puncheglas er bevaret på en gård i Gravlev Sogn med tradition for oprindelse fra Conradsminde.

---

#### RETTELSE:

Redaktionen beklager, at vi i sidste nummer af "Glasnyt" fejlagtigt har angivet forkerte data i Jørgen Kjær Hansens artikel: Spejlvendt - Retvendt. Der skulle vedr. emne have stået: Gammelt dansk glas 1825 - 1914.

Der var fuldt hus til Gunnar Brocks foredrag. Formanden bød velkommen til alle, men især til Gunnar Brocks (tidligere mangeårig hyttemester på Fyns Glasværk), som ville fortælle om emnet: "Glasmagerens dekoration af det varme glas i hytten".

Gunnar Brocks indledte med at sige, at de dekorationsmetoder, man brugte i hytten, var for specialister, de krævede en dygtig fagmand - samt at vedkommende også havde oparbejdet en vis rutine. Man arbejdede med det varme glas, og det krævede en nøje afstemt indvarmning, så det var lige tilpas til at arbejde med.

Gunnar Brocks havde medbragt ca. 50 ting for at illustrere (vise) de forskellige teknikker. Emnet havde han delt i følgende afsnit:

1. Klippede kander (klippeteknik)
2. Rosetter og ribber m.m.
3. Anvendelse af "optikforme".
4. Påsmeltning af glaskorn.
5. Anvendelse af glastråde.
6. Blærer i glasset.
7. Marmoreret glas.
8. Avanceret glasmagerteknik.

G.B. havde nummereret sine ting og lavet en liste, som alle fik udleveret, så vi på skift kunne følge med, efterhånden som han gennemgik de forskellige dekorationsteknikker. (Det var en god ide, da tingene cirkulerede, og når de nåede en selv, ville man uden den liste en gang imellem have svært ved at fastslå, hvilken ting, det her drejede sig om).

Gunnar Brocks udarbejdede liste over medbragte glaseffekter:

GLASMAGERENS DEKORATION AF DET VARME GLAS I HYTTEN.

---

KLIPPEDE KANDER

1.	BLAA FLØDEKANDE	FYN
2.	KLAR "	"
3.	" , BRED KANDE "ELSE"	"
4.	" , HØJ " "	"

ROSETTER OG RIBBER M.M.

5.	KLUKFLASKE	FYN
6.	PROP TIL NORSK KLUKFLASKE	NORGE
7.	GRØNLIGT "WALDGLAS", BAGERET GAAR NED TIL FODEN	TYSKLAND
8.	3 SMAA BEN PAA LILLE SLEBEN SKAAL	FYN
9.	GRØN PETROL-BEBOLDER PAA 6 SMAA BEN	TYSKLAND
10.	SØBLAA "KAMMERSTAGE"	PORTUGAL

ANVENDELSE AF "OPTIKFORME"

II.	LILLE ROSA KUPPEL MED "SMALLE" STRIBER	FYN
I2.	" " " " "BREDE" "	"
I3.	PETROL-BEHOLDER, "HAMMERSLAAET", PERLEMOR	"
I4.	" " , "STRIBET OG SNOET", ANNAGRØN	"
I5.	GRØNT HYACINTGLAS, "KVADRERET"	"
I6.	RØDT " , "HAMMERSLAAET"	"
I7.	MØRKEGRØNT " , " , HØJ FACON	"
I8.	GULDRUBIN AMPEL, "KUGLEOPTIK"	"
I9.	OPAL RØGHÆTTE, TRYKFORM ANVENDT	"
20.	"SKRANGET" PERLEMOR VASE, INDVARMET OG MED "LYSTER"	"

PAASMELTNING AF GLASKORN

2I.	STORE BLAA KORN PAA OPAL VASE	"
22.	AVENTURINKORN PAA KLAR VASE	"
23.	GULE OG BRUNE MINDRE KORN PAA KRUKKE	"
24.	OPALT EMALJEPULVER PAA SKAAL MED GRØN KANT OG TUNGER	SVERIGE
25.	GULT OG BLAAT " " KUGLEVASE	?



### ANVENDELSE AF GLASTRAADE

26.	OPALE TRAADE I LILLE SKRAA, RAVFARVET SKAAL	FINLAND
27.	GRØNNE " " KLART PORTVINSGLAS	TAASINGE
28.	KULØRTE TRAADE I LILLE, KLAR SKAAL	"
29.	BLAA KANT PAA ALABAST VASE	FYN
30.	GRØNNE TRAADE PAA FIRKANTET, HØJ VASE	"
31.	GLASKLUMP, AVENTURIN	ITALIEN
32.	LILLE, FLAD PARFUMEFASKKE MED TRAADE AF AVENTURIN	"
33.	" PETROL-LAMPE MED BL.A. " " "	"
34.	SØBLAA VISITKORTSKAAL MED PAASPUNDET OPAL TRAAD	FYN
35.	HØJ, GRØN VASE MED MEKANISK PAASPUNDEN GRØN TRAAD	TYSKLAND
36.	NYERE, OPAL VASE MED UREGELMÆSSIGT TRAADMØNSTER	FYN

### BLÆRER I GLASSET

37.	BRUN BELYSNINGSKUPPEL MED UREGELMÆSSIGE BLÆRER	TYSKLAND
38.	PRØVE TIL DEMONSTRERING AF OPTIKFORM TIL ENS BLÆRER	FYN
39.	KOBBERRUBIN BLÆREROPPIK MED MEGET TYKT, KLART OVERTANG	"
40.	KLAR KANDE MED "	"
41.	STEARIN-LYGTE MED BLÆREROPPIK OG OPALEMALJE	SVERIGE

### MARMORERET GLAS

42.	STOR KUGLEVASE	FYN
43.	LILLE KUGLEVASE MED LANG HALS	"
44.	FIRKANTET, HØJ VASE	"
45.	LEVRØT KOBBERRUBIN (HÆMATINON) med KROMAVENTURIN, VASE	"

### AVANCERET GLASMAGER-TEKNIK

46.	GUL OG GRØN KRUM, OVAL VASE	ITALIEN
47.	4'DELT LIKØRFLASKE MED FARVET DELING	FINLAND
48.	TODDYSTANG	FYN
49.	KLAR KRUKKEVASE MED PAALAGTE VULSTER AF GULDRUBIN M.M.	"
50.	" REFLEKTOR " PERLEMOR TUNGER	AARHUS
51.	" SERVIETSKAAL MED INDLAGTE KULØRTE GLASSTENGER	ITALIEN
52.	" GLASHEST	"
53.	" GRAASPURV	TAASINGE
54.	AURORA-RØD PYNTEÆBLE MED STILK OG BLAD	"
55.	" " STOR SKAAL MED OMLAGT, FARVET KANT	"

Om klippede kander (teknik) fortalte G.B., at i hans tid på FG. var der kun en glasmager, der havde den fornødne erfaring (rutine) til at kunne klippe den buede facon, som de fleste flødekander har. Ved indvarmningen bliver glasmassen sej og blød, faconklipningen skal foregå med en vis hurtighed, da glasmassen ellers igen bliver for "hård" at arbejde med. Når faconklipningen var færdig, var det (oftest) nødvendigt at indvarme igen for at få den klippede kant helt jævn (glat).

Som punkt 5 havde G.B. medbragt en klukflaske med rosetter og rigler (med fine rigler og rosetter som Holmegårds). Klukflasken var imidlertid lavet i 1928 på Fyns Glasværk af Gunnar Brocks læremester Chr. Hagen, der kom til FG. enten fra Aalborg eller Aarhus Glasværk. Klukflasken var ikke serievare på FG., oplyste GB. (i hvert fald ikke på det tidspunkt).

Spændende var også nr. 14, hvilket var en Annagrøn petroleumsholder med vredne, opale striber. Der kræves en nøje afstemt mængde (glasmasse) af grønt og opalt glas, således at mængden er på vej til at blive opal. Ved at blæse beholderen med optisk (ujævn) glasfordeling, kan en dygtig glasmager få den Annagrønne farve med opalstriber frem. Hvor glasmassen er tyk, bliver farven opal, og hvor den er tynd, grøn. Vridningen af de opale striber fremkommer simpelthen ved at dreje piben under blæsning i formen - medens glasmassen stadig er blød.

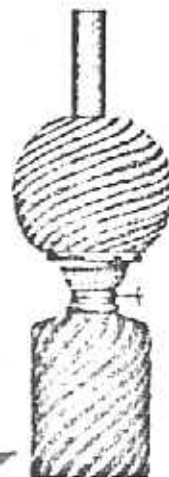
nr. 5.



106

Fra H.G. Kat. 1900.

nr. 14.



Fra F.G. Kat. 1903.

2048 annagrøn strib.

Under emnet "Påsmeltning af glaskorn" viste G.B. mange spændende ting. Om nr. 22 sagde han: Der findes kobber-aventurinkorn, som i det her viste eksempel giver nogle lysende (blakkede) kobberpletter. Desuden findes der crom-aventurinkorn, i det tilfælde bliver pletterne mørkegrønne.

Nr. 34 "søblå visitkortskål med påspunden, opal tråd" ses der en del af. G.B. fortalte, at trådene pålægges umiddelbart efter, at glasmageren har anfanget og lavet en lille ballot i nærmest vaseform - d.v.s. trådene lægges om halsen. Først efter pålægningen blæses emnet op, afklippes og formes. Processen er en slags "glasmagerfidus", som der findes mange af, og som er en let opgave for en dygtig og rutineret glasmager.

Under emnet "Blærer i glasset" var nr. 37 med uregelmæssige blærer - det skyldes, at glaset har været drejet i soda. Som nr. 38 viste G.B. en sjov prøve for at demonstrere regelmæssige blærer i glasset. I det tilfælde fastblæses emnet først med en nærmest ternet optik, der fanges derefter over og blæses op - hvor 2 linier skærer hinanden, dannes blæren, da overfangsmassen her ikke kan trænge helt ned i optikken.

*Udsnit fra Fyns Glasværk's  
Katalog 1903.*

Visitkortskaale.



2151



2152



2155

*nr. 34.*

Som nr. 42, 43 og 44 så vi 3 marmorerede vaser fra Fyns Glasværk - de var alle af den grå/hvide type. De findes desuden som rød/hvide og grøn/hvide. Marmoreret glas er en uhomogen blanding af forskellig farvet opalglas og betegnes også slaggeglas.

Endelig var der en afdeling med, hvad G.B. havde kaldt avanceret glasmagerteknik. Disse emner faldt uden for de andre, men var i visse tilfælde ikke sværere end de øvrige.

Til sidst rundede Gunnar Brocks af med kort at fortælle, at glasteknologien idag er så fremskreden, at en masse ting kan laves på maskine. Her kommer økonomiske overvejelser ind, og disse gør, at mange specielle ting ikke mere laves - derfor er disse ting spændende idag.

Herefter takkede formanden under megen bifald Gunnar Brocks for hans interessante og lærerige foredrag - som afslutning på en spændende aften i GS.

Jørgen F. Rønnest.



449



451



2145



2213



2215



2216



2237



2251



2147



I september 1987 efterlyste jeg i Glasnyt oplysning om KG. planche 3 nr. 743 (assiet), for om muligt at få fastslået, om denne planche var trykt spejlvendt. I Glasnyt sept. 1988 har Jørgen Kjær Hansen en meget fornuftig konklusion, som synes at give svar på efterlysningen, uden at nogen egentlig har haft assietten "i hånden". Den savnes der stadig oplysninger om.

I mit indlæg gjorde jeg opmærksom på, at det var den eneste asymmetriske ting på planchen, og at kun den kunne kaste lys over eftersøgningen.

På falderebet for udgivelse af Glasnyt, sept. 88 modtog jeg et interessant svar fra en opmærksom læser (N.J., Glostrup), som gør opmærksom på, at der faktisk er en asymmetrisk ting mere på planche nr. 3, nemlig snapseglasset nr. 780. Dette snapseglas har lige over knappen en højredrejet bort af, hvad man nærmest kan kalde "omvendte dråber". Den er altså asymmetrisk, og N.J. kunne fortælle, at han havde snapseglasset. På det glas var borten venstredrejet. Da jeg selv havde et par stykker, kunne jeg straks konstatere, at N.J. havde ret. Mine glas var spejlvendte i relation til afbildningen på KG. planche nr. 3.

KASTRUP GLASVÆRK'S  
PLANCHE 3 (udsnit).  
Snapseglas.



Hvordan kan det forklares? Jørgen Kjær Hansens konklusion vedr. assiet nr. 743 viste ellers, at planchen med stor sandsynlighed var trykt retvendt.

Efter min mening kan der være 2 forklaringer.

1. Snapseglasset findes både med højre og venstredrejet

bort. Mine glas - købt sammen - er venstredrejet, og N.J. som jeg har talt med, har 2 glas, som også er venstredrejet - disse glas er erhvervet over 2 omgange og kommer ikke fra samme bo. Iflg. N.J. er hans ene glas lavet i en temmelig slidt form, da mange enkeltheder er utydelige - dette kan dog også skyldes indvarmning.

2. Da KG planche nr. 3 kun skulle vise potentielle købere deres varesortiment, har man ikke tænkt videre over selve afbildningen undtagen på et punkt - nemlig hvor afbildningen vil virke helt "afsporet", og det gælder som sagt assiet nr. 743. I det tilfælde har man graveret matricen spejlvendt for at få afbildningen retvendt (planchen måtte ikke virke underlig på kundekredsen).

Jeg hælder mest til sidste konklusion, men hvis nogen kan bidrage med oplysninger, her tænker jeg især på et snapseglas nr. 780, som er med højredrejet bort - altså et der ligner planchens afbildning, så hører undertegnede gerne fra Dem.

Jørgen F. Rønne  
Rosenskrænten 9  
9310 Vodskov

---

#### VEDRØRENDE GLASNYT

Alle forespørgsler vedr. Glasnyt bedes ske ved henvendelse til: Glasnyt, Glashistorisk Selskab. Spartavej 3, 9270 Klarup med mindre andet er anført.

H.G. modelbog (kat.) 1853, snapseglasser nr. 14, 12, 11 og 10.

I Holmegårds 1853 katalog findes der endnu nogle ting, som stadig er ukendte for den mere etablerede samlerkreds, blandt disse snapseglasset nr. 14 - i prislisen fra 1853 kaldet "snapseglasset, vaseform". I Kunst og Antikvitetsårbogen 1974 eftersøgte B. Wolstrup fra Peter F. Herrings Glassamling et sådant snapseglasset, og mig bekendt er det stadig ikke dukket op, i hvert fald har der ikke været nogen skriftlig reaktion om det på B.W. artikel senere.

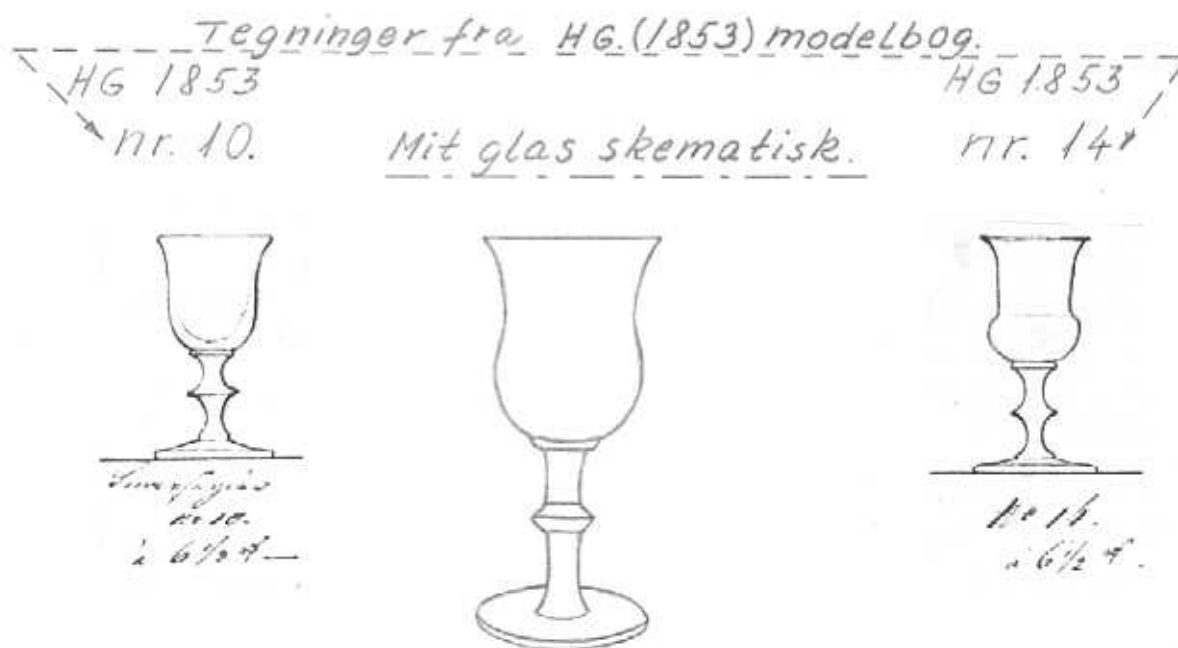
I 1985 erhvervede jeg i Århus et 9,6 cm højt snapseglasset med knap og mollex mellem kumme og stilk, og i den form, vi kalder klokkeform. Klokkeformen var meget markant, og glasset var lidt lusket i massen, samt med kraftige spor af drivning, satsen var gullig, og glasset var anhaftet (knækket).

Da jeg ikke havde andre glas i klokkeform, funderede jeg for første gang over problemet med oprindelsen af et sådant glas: Dansk eller udenlandsk? Jeg havde fået at vide, at glasset kom fra en samling, hvis ejer var død, og enken havde derefter solgt glassene (nogle). Jeg købte en 4-5 glas, typiske danske former på nær et enkelt - optisk tønneform - hvem siger forresten, at det ikke er dansk, der findes jo en del former, som ikke er nævnt i priskuranter. Ud fra samlingens alder mente jeg at kunne fastslå, at glasset uden tvivl var fra dansk område. Så kom spørgsmålet Conradsminde, Mylenberg, Aalborg, Holmegård eller evt. Frederiksfelt/Flensborg Glasværk? Da der faktisk mig bekendt stadig ikke findes noget katalogmateriale fra Frederiksfelt/Flensborg, blev disse to værker udelukket som en mulighed, deres produktion er ukendt, måske eller rettere sandsynligvis har de fremstillet typen, men vi ved ikke noget eksakt. Aalborg Glasværks hvidtglasproduktion startede først i 1866, og da var "klokkeformen" udgået af H.G. prisliste, som følge deraf har Aalborg næppe lavet den form.

Tilbage var Conradsminde, Mylenberg og Holmegård. Uden tvivl har alle produceret dette glas, men desværre eksisterer der ingen kataloger med afbildninger fra Conradsminde og Mylenberg, så vi har kun beskrivelse i

deres priskuranter at gå efter - her nævnter Mylenberg snapseglass klokkeform. Det kunne være fra dette værk eller hvad med HG?

I bogen Dansk Glas, 3. udgave fig. 53 th. fandt jeg det glas, der kom nærmest mit, her benævnt klokkeform. "HG snapseglass 1853 nr. 10", iøvrigt sammen med samme prislistes nr. 12 og 11. Var det det glas, jeg havde? Mit klokkeform var mere udpræget klokkeform. Jeg slog herefter op i HG. 1853 modelkatalog på snapseglass nr. 10, det synes jeg slet ikke lignede mit snapseglass. Jeg kiggede derefter på de øvrige snapseglass, og her faldt mine øjne på nr. 14 "vaseform", det synes jeg faktisk mere lignede mit glas, bortset fra, at overgangen mellem kummens øvre og nedre halvdel er mere skarp på modeltegningen end mit var.



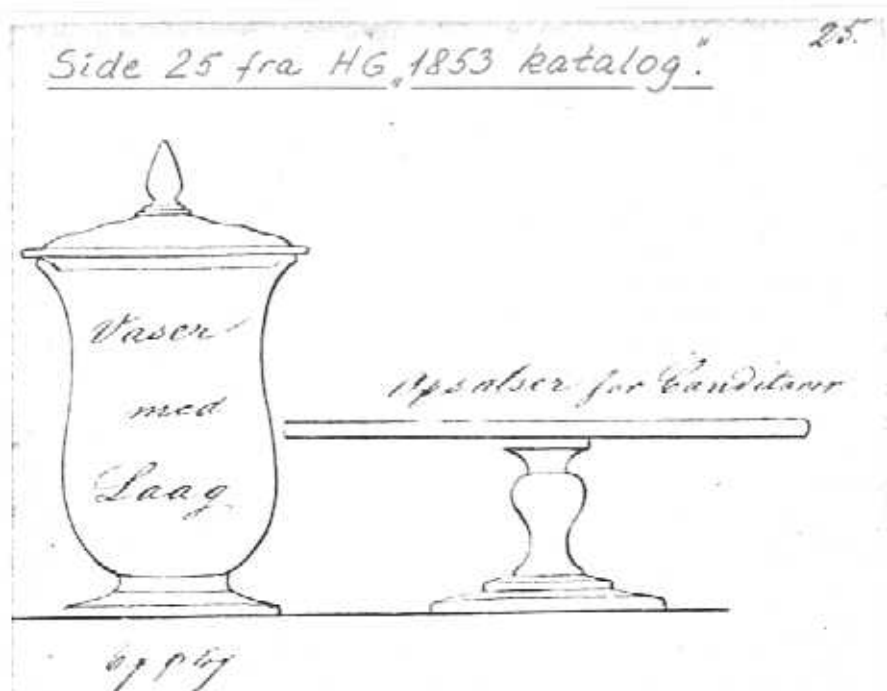
Mit var mere afrundet i formen. Da jeg ikke er glasmager, kan jeg ikke udtale mig præcist om glassets tilblivelsesform, men ved nøjere eftertanke finder jeg formen for skematisk vist. Uden tvivl har tegneren af modelbogen haft et glas at tegne efter - dette glas kan have haft en mere markant overgang, i hvert fald forekommer det mig ikke troligt, at et frihåndsbæst snapseglass har en så skarp overgang, størrelsen af glasset taget i betragtning, selv hvis det var bæst i form, hvilket man næppe gjorde ved så



små ting, så vil den efterfølgende opvarmning for drivning gøre glasset mere rundt i formen, i hvert fald vil formen under den proces ikke blive så markant hver gang. Altså måtte jeg konkludere, at mit glas kunne være Holmegårds kat. 1853 nr. 14, vaseform, hvilket 1853 prislistens vignettegninger for nr. 10 og 14 også indikerer.

Nogen tid efter sad jeg en aften og kiggede i anden anledning i HG. modelbog 1853, her faldt mine øjne på et lågglas side 25, kaldet "vase med låg" - formen var klokkeform og formmæssigt identisk med mit snapseglas's kumme. Var gåden om HG snapseglas nr. 14 løst - jeg tror det. Øjensynligt har HG brugt betegnelsen vaseform istedet for klokkeform, ligesom nogle glasværker kalder Wellington for cylinderform og Anglaise for spidse m. 2 knapper, Baril for tøndeform osv. Bemærk intet sted i HG kataloger forekommer betegnelsen klokkeform til trods for, at det på den tid var "in".

Altså HG 1853 nr. 14 er klokkeform, her kaldet vaseform, hvilket som sagt også bekræftes af 1853 prislistens vignettegning.



Holmegård 1853 snapseglas nr. 10 er ikke klokkeform, men "rundt bæger udbøjet rand", som HG 1853 prisliste benævner det, med mindre man vil kalde alle runde glas med udbøjet rand for klokkeform, men det vil ikke være relevant, idet man så ikke kan adskille Holmegårds snapseglas 1853 nr. 10 og 14, hvilket måske heller ikke i praksis altid kan lade sig gøre (eksempelvis mener jeg, at glasset vist i

Dansk Glas, 3. udg. fig. 53 th. er HG 1853 nr. 14 vaseform i en ikke særlig præcis udførelse, men formen er ikke rund, - se samme fig. 2 andre glas). Dette forhold bekræftes også af HG modeltegninger 1853 og 1853 prislistens små vignettegninger, som man tidligere har støttet sig til for at få den "helt rigtige form". Disse vignettegninger viser efter min mening også, at nr. 10 er "rundt bæger, udbøjet rand", og at nr. 14 vaseform er det, jeg vil kalde en rigtig klokkeform. Samtidig må jeg konkludere, at nr. 12 og 11 næppe er klokkeform, idet nr. 12 i prislisten kaldes snapseglass "glat stilk, udbøjet rundt bæger", nr. 11 "rundt bæger, udbøjet rand", hvis man sammenholder modeltegninger, vignettegninger og beskrivelse for HG 1853 snapseglass nr. 12-11-10, så vil en mere relevant angivelse være "rundt bæger, udbøjet rand" med henholdsvis "glat stilk", "med knap" og "med knap og mollex".

Holmegård kat. 1853 snapseglass skematisk:

nr. 10.



nr. 14.



Vaseform med mollex,  
eller klokkeform 2 med  
mollex.

Begge glas med skarp knap.

Rund form m. udbøjet rand og mollex,  
eller klokkeform 1 med mollex.

Til sidst eneste danske glasværk, der bruger betegnelsen klokkeform er Mylenberg Glasværk i kat. 1859, men hvordan var formen i relation til HG modelbog 1853: "rund form med udbøjet rand" eller "vaseform", og hvilket glas bør

rettelig benævnes klokkeform, eller skal vi kalde henholdsvis HG 1853 snapseglass nr. 12-11-10, hvis kummeform er identisk, for klokkeform nr. 1, og nr. 14 vaseform for klokkeform 2. Som det fremgår af nærværende skitse er forskellen, at på nr. 12 - 11 og 10 er kummen rund (lige kumme) og med udbøjet rand, mens nr. 14 har indklemt (konkav) kumme. Af samme grund er nr. 14 dyrere end nr. 10, idet glasmageren skulle forme (drive) næsten hele kummen og ikke blot randen som nr. 10, da det er den eneste forskel på de 2 glas.

Holmegård Glasværks priskurant 1853 med vignettegninger for snapseglassene nr. 14-12-11 og 10 m.m.

**a) Drikkeglas.**

Snaps- og Likørglas		Nr. 1		Nr. 2	
( $\frac{1}{32}$ - $\frac{1}{16}$ Pot) pr. 100 Stk.		med glat Stilk, glatte, blomsterskaarne		$\frac{1}{16}$ Pots glatte	med Knap, glatte, blomsterskaarne
		4 $\frac{1}{2}$ øf	5 $\frac{1}{2}$ øf	4 øf 56 ø	4 $\frac{1}{2}$ øf 5 $\frac{1}{2}$ øf
Nr. 3		Nr. 4		Nr. 5	
spidse m. Knap		cylinderf.		cylinderf. m. udb. Rand	
6 $\frac{1}{2}$		6		6 $\frac{1}{2}$	
Nr. 8		Nr. 9		Nr. 10	
riflet buget Bæger		riflet cylinderf. Bæger		rundt Bæger, udbøjet Rand	
5		5		6 $\frac{1}{2}$ øf	
Nr. 11		Nr. 12		Nr. 13	
rundt Bæger, udbøjet Rand		glat Stilk, udbøjet rundt Bæger		rundt Bæger	
5 $\frac{1}{2}$		5		glatte 6 øf	
Nr. 14		Nr. 15		Nr. 16	
vaseformige		tykke m. glat Stilk		tykke Likørglas	
6 $\frac{1}{2}$		5 $\frac{1}{2}$		7 $\frac{1}{2}$	
Nr. 17		Nr. 18		Nr. 19	
Skibsglas		Studsglas		malede	
11		4 $\frac{1}{2}$ øf		12 à 16	
Nr. 20		Nr. 21		Nr. 22	
spidse m. glat Stilk		rundt Bæger, massiv Stilk		riflede $\frac{1}{16}$ Pots	
5		6 $\frac{1}{2}$		5 $\frac{1}{2}$ øf	

Til slut vil jeg sige, at denne redegørelse måske kan synes lidt lang i betragtning af, at den i første omgang kun gik ud på at sige, at HG. kat. 1853 snapseglass nr. 14 (vaseform) er "funden", men for at underbygge påstanden eller rettere føre beviset, har det været nødvendigt at inddrage de øvrige snapseglass, som her er omtalt.

Iøvrigt kan man sagtens kalde nr. 14 for "vaseform" og de øvrige for klokkeform, men som sagt er der efter min mening stor tvivl om, hvilken form f.eks. Myhlenbergs averterede klokkeform er i relation til HG. kat. 1853 tegninger: Runde med udbøjet rand (i glaslitteraturen benævnt "Klokkeform") eller vaseform.



Glashistorisk Selskab er stiftet i 1976 for at skabe et forum, hvor glasinteresserede kan få udbygget deres kendskab til glas og høre nyt fra mennesker, der forsker i emnet.

Hver sæson er der blevet afholdt 4-5 foredrag om både dansk og europæisk glas. Endvidere er der arrangeret en række ekskursioner til danske, norske og svenske glasværker samt relevante udstillinger.

Selskabet udgiver en gang om året optryk af gamle kataloger og priskuranter. En fortegnelse over det hidtidige genoptrykte materiale er gengivet nedenfor og kan erhverves af nye medlemmer så længe oplaget rækker.

Kontingent pr. sæson er p.t. kr. 175,- pr. medlem.

Medlemskab kan tegnes ved at indsætte beløbet på selskabets girokonto 2 24 79 41, Glashistorisk Selskab, Spartavej 3, 9270 Klarup.

- 0 -

Til nye medlemmer kan tilbydes eksemplarer af allerede genoptrykte katalogmateriale, alle er rigt illustrerede:

Holmegaards Katalog, 1923 (udsolgt), (1977).

Fyens Glasværks Katalog, udateret ca. 1890, (1980).

Kastrup Glasværks Katalog, 1886, (samlet udgave 1983).

Mappe med 8 faksimile gengivelser af katalogark. I mappen en formindsket gengivelse af de sidste 4 plancher i serien, en kommenterende tekst og 5 tilhørende prislister.

De 8 faksimile plancher kan fås enkeltvis og ufalsede.

Prisliste over Hel-Krystal Service, Holmegaard, 1917, (1984).

Prisliste over Emballageglas og Tekniske Artikler fra Holmegaards Glasværker, 1909, (1985). (ISBN 87-981833-0-3).

Prisliste over Flasker fra Aktieselskabet De forenede Glasværker, 1903, (1986).

Tegninger af Glasvarer til Husholdningsbrug fra Holmegaard Glasværk, 1923. Priskurant over Glasvarer til Husholdningsbrug fra Holmegaard Glasværk, 1923, (1986), (ISBN 87-981833-1-1).

Kastrup Glasværk, illustreret katalog, 1924, (1987), (ISBN 87-981833-3-8).

Aarhus Glasværk. Illustreret katalogfragment (udateret, ca. 1901), (1988).

Priser i Netto på Crystal-Bordbesætninger fra Holmegaards Glasværker 1891. Illustreret. (1987).